

# נוהל מוגנות עירוני בבתי הספר



התמודדות עם פגיעה חברתית אלימות פיזית,  
אלימות מילולית ופגיעה ברשתות החברתיות

תשפ"ו 2025-2026

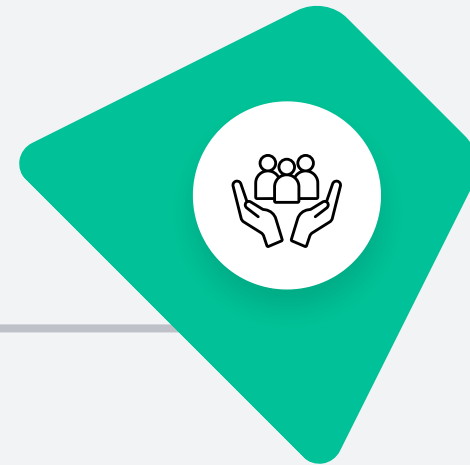
## תוכן העניינים:

מטרת הנוהל	03
מונעים אלימות מחזקים שייכות – רציונל הנוהל	04
מידרג תגובות להתנהגות אלימה	05
תוכניות עירוניות	06
נוהל השעייה בחינוך המיוחד	08
הנחיות חוזר מנכ"ל לדחייה חברתית	09
נורות אזהרה לדחייה חברתית	10
מידרג פניות הורים לצוות בית הספר	11
שותפות הורים וטיפול באירועי פגיעה בצוות כשמעורבים הורים	12
טיפול באירועי פגיעה בצוות כשמעורבים הורים במקרה של פגיעה ברשתות חברתיות	13
העברת מידע במצבי סיכון (ללא הסכמת הורים)	14
הגדרות למילים וביטויים בנושא אלימות	15
קישורים לחוזרי מנכ"ל בנושא אלימות	16

## מטרת הנוהל

עיריית רעננה, צוותי החינוך והנהגת ההורים מאמינים כערך עליון בכבוד האדם ושמירה על חיי חברה הוגנים התורמים לבית הספר ולקהילה. הנוהל נכתב על מנת לחזק את תחושת המוגנות, השייכות והכבוד של באי בית הספר.

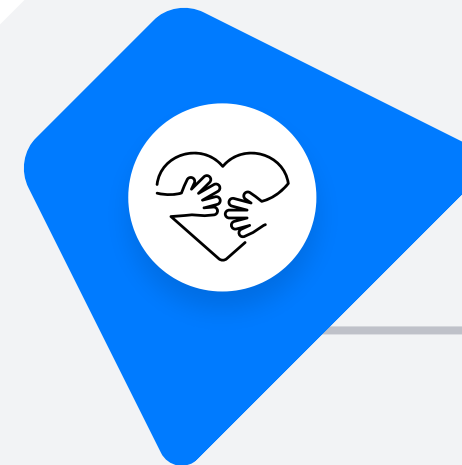
## מונעים אלימות מחזקים שייכות (רציונל הנוהל)



יצירת אקלים חינוכי מיטבי היא אחריות משותפת של הצוות החינוכי, התלמידים, הורי התלמידים וגורמים בקהילה. כאשר כל אלה יהיו שותפים בתהליכים ליצירת אקלים חינוכי מיטבי, כך תיגבר הנכונות לקחת אחריות ביישום תהליכים אלו.



באירועים בהם מעורבים תלמידים בקונפליקטים בין-אישיים, לעיתים התלמידים אינם יודעים להתמודד עם מצבים אליהם הם נקלעים מכיוון שאין להם את הכלים והמיומנויות הנדרשות על מנת לפתור אותם. לשם כך בכל בית ספר קיימת תוכנית ליצירת אקלים חינוכי מיטבי לחיזוק השייכות, המוגנות והמעורבות הרגשית חברתית.

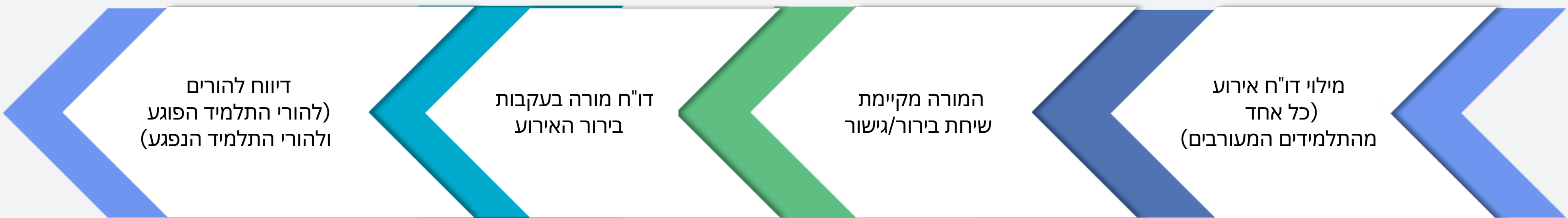


אקלים חינוכי מיטבי בבתי הספר, משפיע על תחושת המוגנות והשייכות אצל תלמידים. הסוגיות החברתיות ובכללן ההשתייכות לקבוצה, תופסות מקום מרכזי בעולמם של התלמידים ותורמות להתפתחותם הרגשית ולבניית הדימוי וההערכה העצמית שלהם.

# מידרג תגובות לפגיעה חברתית ואלימות פיזית, מילולית ופגיעה ברשתות החברתיות

אכיפה, הרתעה, טיפול משמעתי בהתנהגויות אלימות, לצד מתן חיזוקים חיוביים להתנהגויות רצויות

דו"ח אירוע:



● **אירוע ראשון:** תהליך בירור, מכתב להורים לצד הפוגע ולצד הנפגע, פעילות חינוכית בכיתה.

קישור לטופס מילוי דו"ח

● **אירוע שני:** תהליך בירור, השעייה מהכיתה, זימון הורים לשיחה עם המחנכת, התערבות יועצת בפעילות כיתתית.

קישור לטופס מילוי דו"ח

● **אירוע שלישי:** תהליך בירור, השעייה מבית הספר ליום עד חמישה ימים, זימון הורים לשיחה עם המנהלת,

תוכנית התערבות כיתתית בהנחיית יועצת.

קישור לטופס מילוי דו"ח

● **אירוע רביעי:** ועדה בין מקצועית לטיפול בנושא.

חוזר מנכ"ל לנהל העירוני קישור לנהל השעייה

# תוכניות חינוכיות עירוניות

במטרה לחזק את תחושת המוגנות, השייכות, הערך והכבוד של התלמידים וקהילת בית הספר ולפתח מיומנויות וכלים לפתרון בעיות וקונפליקטים בין-אישיים, פועלת עיריית רעננה בשיתוף עם משרד החינוך והנהגת ההורים באמצעות:

## תוכניות לפיתוח מיומנויות חברתיות ורגשיות

תוכניות אשר פותחו במשרד החינוך ומטרתן הקניית ערכים וכישורי התמודדות במצבי חיים. התוכניות מועברות בכל הכיתות ע"י המחנכות בהדרכת הרכזות החברתיות והיועצות. (כישורי חיים ומפתח הלב)

### על יסודי בלתי פורמאלי

- נאס"א מענים לתלמידים שקטים
- סיירת נוער בלילות מופעלת ע"י רכזי הנוער בסופ"ש ובחופשים
- מועדון המרתף פעילות בשעות הלילה המאוחרות
- קבוצת שגרירי חוסן חברתי תיפתח בינואר עם תיכון אביב בסיוע פיס
- פורום נוער – שיתוף של נוער וצעירים, רווחה, מניעת סמים ואלכוהול

### על יסודי פורמאלי

- מוגנות מינית שכבה בחטיבה, שכבה בתיכון
- מדריכי מוגנות
- הרצאות למניעת סמים, אלימות ואלכוהול (תוכנית ספירלית)
- עו"ס בכל בתי הספר התיכוניים
- מטפלות סל"ע בחטיבות ובתיכונים
- מעברים – תלמידים העולים מהחטיבה לתיכון (לאוכלוסיית קצה)

בנוסף, קיימות תוכניות בבחירת בתי הספר העל יסודיים במסגרת תוכנית הגפ"ן

### יסודי

- ליגת ערכים
- מוגנות מינית שכבות א' ד' ו'
- "רעננה במצב טיסה" - דחיית קבלת סמארטפון ושימוש מושכל
- פרלמנט הילדים
- סדנאות מודל קש"ת - לחיזוק החוסן בהובלת השפ"ח

בנוסף, קיימות תוכניות בבחירת בתי הספר העל יסודיים במסגרת תוכנית הגפ"ן

# המשך תוכניות חינוכיות עירוניות

## אמנת תקשורת הורים – ביה"ס

שולחנות עגולים -  
תבנה תוכנית בשיתוף ההורים  
במהלך שנה"ל תשפ"ו-ז'

## הפעלת והטמעת נוהל מוגנות עירוני

להתמודדות עם פגיעה חברתית,  
אלימות פיזית, מילולית  
ופגיעה ברשתות החברתיות

## תכנית לפיתוח חוסן אישי ובית ספרי

הרחבת גבולות ההכלה ופיתוח יכולות  
ההקשבה, ההתמודדות, הטיפול וטיפול דיאלוג  
מיטבי בין הצוות החינוכי, התלמידים וההורים.  
**תלמידים** - קבוצות תמיכה בשפ"ח,  
צוותי חינוך - סדיריות עם יועצת ופסיכולוגית.  
**הורים** - המרכז להורות ומשפחה בתוך בתי  
הספר - סדיריות מפגשים.  
**עולים חדשים** - תוכנית "דלת פתוחה (בשפ"ח)

# נוהל השעיות בחינוך המיוחד

נוהל השעיות בחינוך המיוחד מחייב זהירות מירבית, שכן מדובר בתלמידים עם צרכים מיוחדים. השעיה מותרת רק באירועים חמורים או חוזרים, לאחר מיצוי תגובות חינוכיות, ובכפוף לבירור פרטים, מתן זכות טיעון לילד ודיווח מראש להורים.

## עקרונות מרכזיים:

### 4. חלופות וסוגי הרחקה

- השעיה פנימית בפיקוח בית-ספרי
- הרחקה מהסעה בתיאום מנהל והרשות המקומית

### 3. שמירה על רצף חינוכי וטיפולי

- מתן משימות לימודיות מותאמות לביצוע בבית
- שמירת קשר שוטף עם התלמיד (מחנך/יועץ)
- בניית תכנית אישית/התנהגותית עם החזרה

### 2. הליך תקין ומכבד

- בירור האירוע ותיעוד מלא
- מתן זכות טיעון לתלמיד
- יידוע הורים טלפוני לפחות יום מראש
- מסירת מכתב השעיה רשמי

### 1. השעיה כמוצא אחרון

- הפעלת שיקול דעת מקצועי
- התייעצות עם יועצת / פסיכולוג / צוות בינמקצועי
- קבלת אישור פיקוח טרם החלטה
- בחינת חלופות טיפוליות-חינוכיות מותאמות

# הנחיות חוזר מנכ"ל בנושא דחייה חברתית

6

במקרים חמורים  
המאופיינים ב:

- פגיעה מתמשכת
- קבוצה כנגד פרט/ חוסר איזון בכוחות
- פגיעה בתפוצה רחבה

**לשיקול דעת מנהל המוסד החינוכי:**  
השעיית התלמידים הפוגעים -  
עדכון החוזר מאפשר: הרחבת ימי  
ההשעיה שבסמכות המנהל/ת והרחבת  
סמכות מנהל מחוז- להשעיה מעבר  
לסמכויות מנהל בי"ס במקרים חריגים.  
הפרדה - תישקל הפרדה בין  
התלמידים הפוגעים לבין התלמיד  
הנפגע בתחומי המוסד החינוכי תכנית  
הפרדה בזמן ההפסקות העברה לכיתה  
(מקבילה ועוד)  
בחינת הצורך בפנייה לעו"ס לחוק נוער  
ומשטרה.  
בחינת הצורך בהרחקה לצמיתות.

5

עשייה מתקנת  
בהיבטים חברתיים

הצוות החינוכי  
ידאג כי  
התלמידים  
הפוגעים ייקחו  
אחריות חברתית  
בדרכים מגוונות  
כגון: סיוע חברתי,  
פעילות המקדמת  
לכידות חברתית  
ומניעת מצבים  
של דחייה  
חברתית, התנדבות  
ועוד.

4

בניית תכנית  
התערבות

הצוות החינוכי  
יבנה תוכנית  
לטווח הקצר  
ולטווח הארוך  
למניעת דחייה  
חברתית וללכידות  
חברתית.  
מומלץ כי ההורים  
והתלמידים יהיו  
שותפים בבניית  
התוכנית  
והפעלתה.

3

מענה חינוכי  
טיפול

לתלמידים  
המעורבים  
(פוגעים ונפגעים)

2

יידוע ושיתוף  
ההורים

הצוות החינוכי  
יידע את ההורים  
תוך מתן ליווי  
ותמיכה.

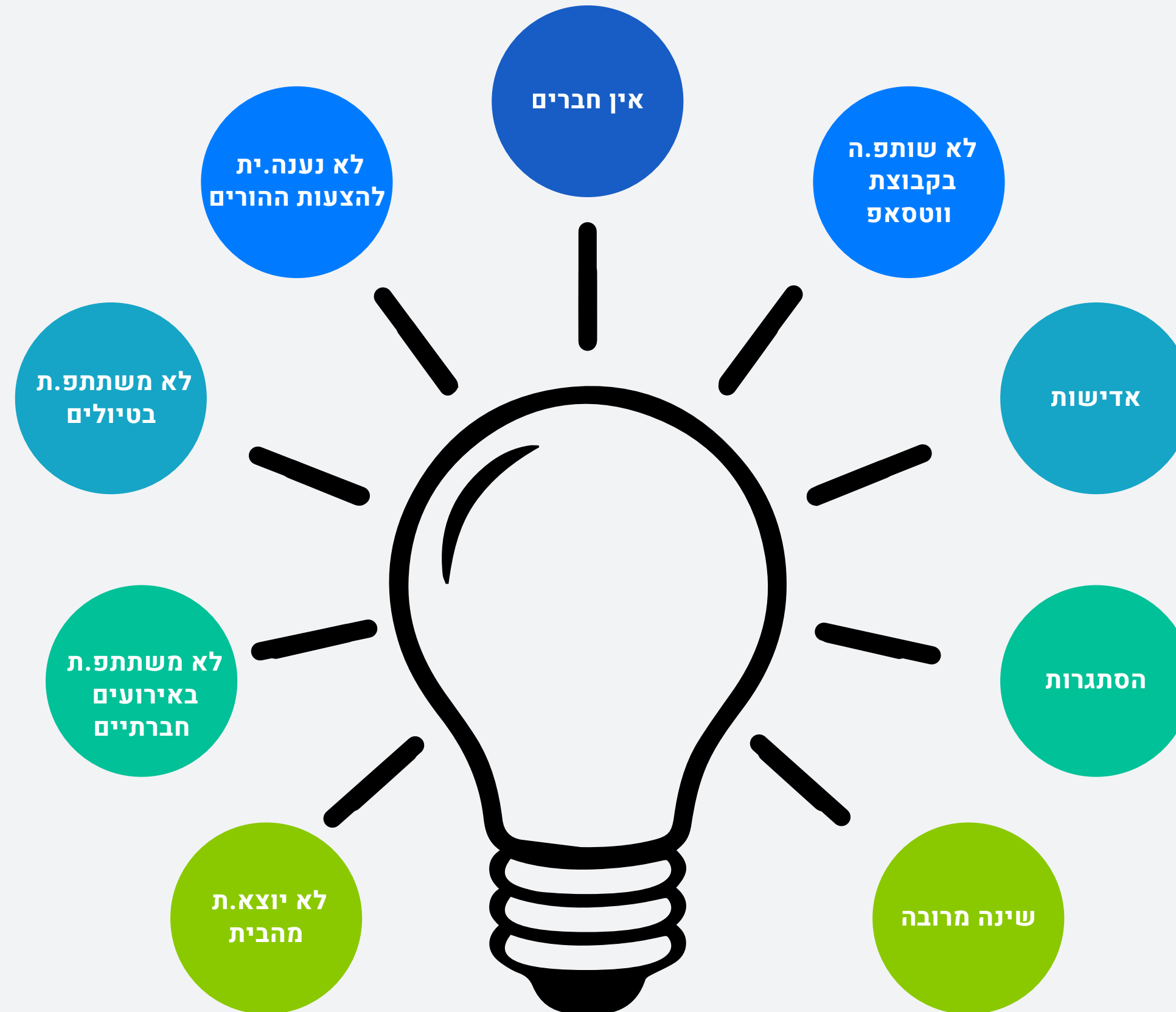
1

הפסקת  
הפגיעה

הצוות החינוכי  
יפעל להפסקת  
הפגיעה החברתית  
בליווי  
ובהתייעצות עם  
יועצת בית הספר.

על ההורים מוטלת האחריות על התנהגות ילדיהם תוך שימת לב להתנהלותם בקבוצות חברתיות

# נורות אזהרה לדחייה חברתית



# מדרג פניית הורים לצוות בית הספר, משרד החינוך ולרשות המקומית

כשיש חילוקי דעות/קונפליקטים בין הורים לבית הספר יש לפנות על-פי המדרג הבא:

1. מחנכת הכיתה

2. רכזת השכבה

3. יועצת/פסיכולוגית

4. סגנית מנהלת

5. מנהלת

במקרים בהם הסוגייה לא נפתרה  
לאחר פנייה לגורמים המצוינים לעיל,  
ניתן לפנות למפקחת בית הספר  
במשרד החינוך ולמנהל/ת המחלקה  
לחינוך יסודי/על-יסודי/חינוך מיוחד  
בעירייה

# שותפות עם הורים וטיפול באירועי פגיעה מילולית ופיזית באנשי צוות שמעורבים הורים

קידום קשר ושותפות עם הורים חשוב והכרחי לניהול בית הספר ולרווחת הצוות החינוכי, ההורים והתלמידים. קשר המבוסס על כבוד הדדי, אמון ושקיפות יאפשר קשר מיטבי ודיאלוג מקדם.

עיריית רעננה, משרד החינוך והנהגת ההורים יפעלו בכל האמצעים העומדים לרשותם על מנת למנוע ולמגר אלימות כלשהי כלפי צוותי החינוך ובאי בית הספר.

# שותפות עם הורים וטיפול באירועי פגיעה באנשי צוות שמעורבים הורים

## במקרים של פגיעה ברשתות חברתיות:

- יש לפעול להסרת התכנים הפוגעניים (כגון: דרישה מההורים להסרת התכנים הפוגעניים)
- פנייה ישירה באתר הרשת החברתית
- התייעצות עם אגף התקשוב לגבי הסרת התוכן.

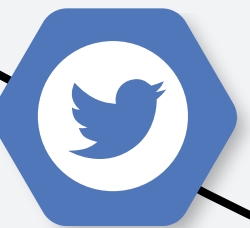
לשיקול דעת של עובד ההוראה הנפגע:

הגשת תלונה למשטרה תיעשה על ידי איש צוות חינוך בהתאם לשיקול דעתו.

באפשרותם של מפקח כולל, מנהל מוסד חינוך או איש צוות שנחשפו לאירוע, להגיש תלונה במשטרה על האירוע.

באפשרותו של איש צוות החינוך לפנות באופן עצמאי לרשת החברתית שבה התקיימה הפגיעה, לדווח עליה ולבקש להסירה.

אפשר להיעזר במפקחות משרד החינוך במוקד 105.



# העברת מידע במצבי סיכון (ללא הסכמת הורים)

**עיקרון יסוד** ככלל, העברת מידע בין מוסדות מחייבת הסכמת הורים. עם זאת, בעת אי-הסכמה, ניתן להעביר מידע ללא הסכמה רק כאשר אי-העברה עלולה לפגוע בשלומם של התלמיד או של אחרים, ולצורך שמירה על רצף חינוכי-טיפולי והבטחת מוגנות.

## שלב ה' המשך ליווי ובקרה

- שמירה על רצף חינוכי-טיפולי
- מעקב אחר השלכות ההעברה
- תיעוד המשך טיפול

## שלב ד' קבלת החלטה מנומקת ומתועדת

- החלטה כתובה ומבוססת
- העברת מידע רלוונטי בלבד
- שמירה על סודיות ואבטחת מידע

## שלב ג' התייעצות וכינוס גורם מקצועי מוסמך

- תיעוד החלטת הוועדה ונימוקיה
- העברת מידע לגורמים מוסמכים בלבד
- שמירה על סודיות ואבטחת מידע
- ליווי ומעקב אחר התלמיד והמסגרת הקולטת

## שלב ב' בחינת עמדת ההורים

- פנייה לקבלת הסכמה מדעת (זימון ההורים)
- תיעוד אי-הסכמה ונימוקי ההורים
- בחינת השלכות אי-ההסכמה על שלומו של התלמיד

## שלב א' זיהוי צורך והערכת סיכון

- בחינת מהות המידע ומידת חיוניותו
- הערכת סיכון לפגיעה בתלמיד/באחרים אם המידע לא יועבר
- תיעוד מלא של האירוע והשיקולים המקצועיים

# מונעים אלימות מחזקים שייכות

הגדרות למילים וביטויים בנושא אלימות

## דחייה חברתית

דחייה חברתית היא  
תופעה שבה אדם  
מודר בכוונה  
ממערכת יחסים או  
מאינטראקציה  
חברתית

## איזם/ סחיטה

לגרום לילד לעשות  
דברים בניגוד  
לרצונו מתוך פחד  
מסנקציה פיזית,  
רגשית או חברתית

## פגיעה ברשת

הטרדה, הפצת  
שמועות, השפלה,  
לעג, השמצה,  
התחזות, הפצת  
מידע אישי,  
השפלה, הרחקה,  
נידוי וחרמה ועוד.

## אלימות מילולית

ביטוי בקללות,  
אמירות מעליבות,  
קריאה בשמות  
מעליבים, איומים,  
השפלות

## אלימות פיזית

התנהגות המפעילה  
כוח כנגד מישהו  
כגון: יריקות,  
חניקות, צביטות,  
משיכת שיער,  
הכאה, בעיטות,  
פגיעה ברכוש ועוד.

## חרם

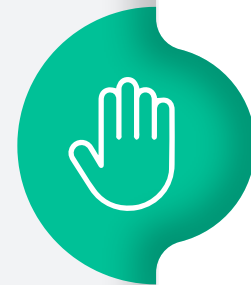
ארגון/ קבוצה  
הפועלת במטרה  
לפגוע בילד:  
לא לדבר איתו,  
לבודד אותו, לספר  
עליו שקרים, לקלל,  
להשפיל  
ולבייש אותו

# הנחיות חוזרי מנכ"ל משרד החינוך



01 אלימות מילולית  
ופיזית  
בחינוך המיוחד

קישור לקובץ הנחיות



02 פגיעה מקוונת  
ברשת

קישור לקובץ הנחיות



03 פגיעת הורים  
בצוות החינוכי

קישור לקובץ הנחיות



04 כללי התנהגות  
וטיפול  
באלימות בהסעות

קישור לקובץ הנחיות



05 אלימות  
מילולית פיזית

קישור לקובץ הנחיות



06 דחייה  
חברתית

קישור לקובץ הנחיות

