



הלשכה המרכזית
לסטטיסטיקה 

מדדים לפיתוח בר קיימה בישראל 2008

פרסום מס' 1406
www.cbs.gov.il

ירושלים, אב תש"ע, יולי 2010

כל הזכויות שמורות למדינת ישראל © 2010

ISSN 1565-897X

הקדמה

בפרסום זה מובאים מדדים לפיתוח בר קיימה שרוכזו וחושבו בלשכה המרכזית לסטטיסטיקה. המדדים מבוססים ברובם על נתונים שנאספו במסגרת הפעולות השוטפות של הלשכה המרכזית לסטטיסטיקה.

בפרסום מוצגים מדדים המתייחסים להיבטים סביבתיים, חברתיים וכלכליים של פיתוח בר קיימה והוא מתבסס על הגדרות והנחיות בין-לאומיות להצגת המדדים. המדדים המוצגים בפרסום מאפשרים להשוות את המצב בישראל למצב במדינות אחרות בעולם ולהתייחס להיבטים ייחודיים לישראל בהקשר של פיתוח בר קיימה.

מבנה הפרסום אינו זהה למבנה השכיח בפרסומי הלשכה המרכזית לסטטיסטיקה. הפרסום בנוי משלושה חלקים: פרק מבוא, המציג את העקרונות של פיתוח בר קיימה ומדדיו וכולל פירוט של הממצאים העיקריים; פרק הגדרות, מקורות ושיטות לכל מדד; ופרק המציג את המדדים לפיתוח בר קיימה. כל מדד כולל: הצגה גרפית של הנתונים, תיאור קצר של המדד, מאפייני התהליך או המצב שהוא מתאר, הסבר לגבי הרלוונטיות של המדד לפיתוח בר קיימה ותיאור המגמות בישראל. השוואות בין-לאומיות מופיעות בהתאם לזמינות הנתונים.

אנו מקווים כי פרסום זה יוכל לסייע לגורמים ציבוריים, פרטיים ולאנשי מחקר לתכנן מדיניות הקשורה לפיתוח בר קיימה בישראל.

טלי טל

מנהלת אגף בכיר

תשתית-כלכלה

ירושלים, תש"ע-2010

הפרסום הוכן בידי עמית יגור-קרול – תחום חקלאות וסביבה

עובדים נוספים מהלשכה המרכזית לסטטיסטיקה שהשתתפו בהכנת הפרסום:

תחום חקלאות וסביבה: ד"ר משה ינאי – ראש התחום

תחום הוצאה לאור: קרן יפה – עורכת
תמר בן ישי

לקבלת מידע נוסף בנושא פרסום זה אפשר לפנות למר עמית יגור-קרול בטל' 02-6592104.

תוכן העניינים

7	מבוא
7	כללי
9	ממצאים עיקריים
12	הגדרות, מקורות ושיטות
23	מדדים לפיתוח בר קיימה
	סביבה
24	מליחות ומפלס מי תהום באקוויפר ההר ובאקוויפר החוף
26	אוכלוסייה המחוברת למערכת איסוף וטיפול בשפכים עירוניים
28	איכות מי חופי רחצה
30	צפיפות אוכלוסייה באזור חוף הים התיכון
32	פליטות גזי חממה
34	פליטות תחמוצות חנקן משרפת דלק
36	פליטות תחמוצות גפרית משרפת דלק
38	פליטות מזהמי אוויר מרכב מנועי
40	שטח יערות
42	שטח חקלאות אורגנית
	חברה
44	רמת מינוע
46	שיעור הוצאה למזון לפי עשירוני הכנסה
48	תוחלת חיים בלידה
50	תמותת תינוקות
52	קצב גידול האוכלוסייה
54	אחוז הבלתי מועסקים מכוח העבודה האזרחי
56	מספר נשים ל-100 גברים בכוח העבודה האזרחי
	כלכלה
58	הפקת מים לנפש
60	פסולת ביתית לנפש
62	צריכת אנרגיה לנפש
64	תוצר מקומי גולמי לנפש
66	יחס חוב חיצוני לתמ"ג
68	הוצאה לאומית למחקר ופיתוח אזרחי כאחוז מהתמ"ג

מבוא

כללי

פיתוח בר קיימה

פיתוח בר קיימה הוא פיתוח הממלא את צרכי הדור הנוכחי מבלי לפגוע ביכולת לספק את צרכיהם של הדורות הבאים.

פיתוח בר קיימה מתאפיין בכך שהוא מתקיים לאורך זמן, היות שאינו פוגע בבסיס המשאבים שהוא נשען עליהם. בפיתוח בר קיימה, ניצול המשאבים נעשה בקצב המאפשר לתהליכים טבעיים לחדש את המשאבים שנוצלו ולטפח את המערכות הטבעיות שמספקות לאדם, ישירות או בעקיפין, את מרבית המשאבים הללו. לפיכך, תכנון של פיתוח בר קיימה מצריך ניהול של המשאבים באופן המונע מפגעים בלתי הפיכים בסביבה.

תכנון מדיניות של פיתוח בר קיימה נועד להבטיח השגת צמיחה כלכלית מרבית, שוויון פנים-דורי ושוויון בין-דורי מתוך התחשבות במגבלות הסביבה, ועל כן מצריך התייחסות להיבטים סביבתיים, חברתיים וכלכליים במשולב.

מדדים לפיתוח בר קיימה

המדדים הם סימני דרך המצביעים על המגמות ועל מידת התאמתן למאמצי הקידום של פיתוח בר קיימה. המדדים יכולים לשמש כלי לתכנון מדיניות של פיתוח בר קיימה. כמו כן, הם יכולים לספק אזהרה מוקדמת ובכך לסייע למניעת נזקים סביבתיים, חברתיים וכלכליים בעתיד. המדדים נגזרים מהעקרונות של פיתוח בר קיימה ומהמטרות ליישומן. יש צורך במדדים אשר יתארו מגמות רחבות אך שגם יהיו רגישים לזיהוי שינויים בקנה מידה קטן.

מדדים יכולים להתייחס לרמות ניתוח גאוגרפיות שונות: עולמית, אזורית (למשל מדינות הים התיכון), לאומית או מקומית. בהתאם לרמת ההתייחסות נבחרים המדדים המתאימים לניתוח.

מדדים לפיתוח בר קיימה יכולים גם להיות מובחנים לפי מאפייני התהליכים והמגמות שהם בוחנים:

- מדדים המייצגים פעילות אנושית, תהליכים ודפוסי פעולה, הפועלים ככוח מניע המשפיע על נושאים הקשורים לפיתוח בר קיימה.
- מדדים המתארים את המצב הקיים בסביבה, בחברה ובכלכלה ביחס לפיתוח בר קיימה.
- מדדים המתארים את התגובה לתופעה על ידי מדיניות או אמצעי אחר.

בהתאם להמלצות האו"ם¹ נבנתה רשימת מדדים אשר משקפים את ההיבטים ואת המאפיינים השונים שנדרשים ממדדים לפיתוח בר קיימה. המלצות האו"ם מדגישות את החשיבות במתן ייצוג לשלושת היסודות של פיתוח בר קיימה (סביבה, חברה וכלכלה) ובבחירת מדדים ששילובם יחד יאפשר למשתמשים לראות תמונה רחבה וכוללת ביחס לנושאי פיתוח שונים. עבור כל מדד, קיימות המלצות לגבי מדדים נוספים הקשורים לו בהתאם לנושא שבו מעוניינים להתמקד.

¹ <http://www.un.org/esa/sustdev/natlinfo/indicators/guidelines.pdf>

מדדים לפיתוח בר קיימה בישראל

המדדים המוצגים בפרסום זה מבוססים על העקרונות ועל המאפיינים המקובלים של מדדים לפיתוח בר קיימה בעולם. המדדים מייצגים תהליכים ומגמות בישראל בנושאי סביבה, חברה וכלכלה. השיקולים המובילים שנעשו בבחירת המדדים הם רלוונטיות למאפיינים ולבעיות הייחודיות של ישראל והאפשרות לבחינת מצבה בהשוואה למדינות אחרות בעולם. לכן, בחירת המדדים מבוססת על הגדרות והנחיות בין-לאומיות מתוך התחשבות בתנאים הייחודיים של ישראל והתאמת חלק מהמדדים לתנאים אלו. המדדים נבחרו מתוך רשימות מדדים קיימות של ארגונים בין-לאומיים (או"ם – 96 מדדים,² OECD – 61 מדדים,^{3,4} Blue Plan – 130 מדדים⁵) ומתוך רשימות מותאמות לישראל אשר פותחו בידי מומחים מקומיים מתחומים שונים (אינדקטורים לפיתוח בר קיימה בישראל⁶).

המדדים מבוססים על נתונים ממקורות מינהליים ומנתוני סקרים שאוספת הלשכה המרכזית לסטטיסטיקה במסגרת פעולותיה הסטטיסטיות השוטפות.

בפרסום מופיעים 23 מדדים. כל מדד מכיל נתונים, תיאור קצר של המדד, מאפייני התהליך או המצב שהוא מתאר, הסבר לגבי הרלוונטיות של המדד לפיתוח בר קיימה, תיאור המגמות בישראל והשוואה בין-לאומית (כפוף לזמינות הנתונים).

בפרסום הקודם, "מדדים לפיתוח בר קיימה בישראל 2007"⁷ הופיעו 13 מדדים. עבור 12 מתוכם מוצגים נתונים מעודכנים בפרסום זה. המדד "מינים בסכנת הכחדה" אינו מופיע בפרסום שלפנינו בשל היעדר נתונים מעודכנים. כמנ כן הפרסום כולל 11 מדדים חדשים.

ההשוואות הבין-לאומיות למדדים השונים נלקחו ממקורות בין-לאומיים שונים ולכן לא מופיעות אותן מדינות בכל השוואה. עם זאת, כל ההשוואות מאפשרות לבחון את מצבה של ישראל לעומת מדינות מערביות מפותחות.

המגמות המוצגות לכל מדד הן עבור שנים שקיים לגביהן מידע זמין ואמין.

² http://www.un.org/esa/sustdev/natlinfo/indicators/methodology_sheets.pdf

³ http://www.oecd.org/document/49/0,3343,en_2649_34283_39011377_1_1_1_37425,00.html

⁴ <http://www.oecd.org/dataoecd/20/40/37551205.pdf>

⁵ <http://www.planbleu.org/publications/Report2000.pdf>

⁶ http://www.jiis.org.il/imageBank/File/publications/indicators_2004_heb1.pdf

⁷ הוצאת הלשכה המרכזית לסטטיסטיקה, ירושלים תשס"ט-2009.

ממצאים עיקריים

סביבה

מינים בסכנת הכחדה

ראו "מדדים לפיתוח בר קיימה בישראל 2007" הנזכר לעיל.

מליחות ומפלס מי תהום באקוויפר ההר ובאקוויפר החוף

מליחות מי אקוויפר החוף, המספק כ-40% מצריכת המים השנתית, ממשיכה לעלות בהתמדה בקצב של כ-2 מיליגרם כלוריד לליטר בשנה. בשנת 2008 הגיע הריכוז הממוצע של כלוריד בקידוחי אקוויפר החוף ל-213 מג"ל (מיליגרם כלוריד לליטר).

אוכלוסייה המחוברת למערכת איסוף וטיפול בשפכים עירוניים

91% מהאוכלוסייה בישראל הייתה מחוברת למערכת טיפול בשפכים בשנת 2007. בשנים 2000 עד 2007 עלה אחוז האוכלוסייה המחוברת לטיפול שניוני לפחות מ-80% ל-90%.

איכות מי חופי רחצה

אחוז הבדיקות החריגות בכלל חופי הרחצה בישראל עלה מ-3.1% בשנת 2001 ל-4.2% בשנת 2008. בשנת 2008 נרשמו חריגות ב-67% מהחופים בים התיכון, לעומת שנת 2007 שבה נרשמו חריגות ב-45% בלבד מהחופים.

צפיפות אוכלוסייה באזור חוף הים התיכון

ב-2008, כ-26% מאוכלוסיית מדינת ישראל התגוררה ברצועת חוף הים התיכון, המהווה כ-2.5% בלבד משטח המדינה. צפיפות האוכלוסייה באזור זה הייתה גבוהה פי 14 מצפיפות האוכלוסייה בכלל שטח המדינה (4,370 נפש לקמ"ר ביישובי החוף לעומת 321 נפש לקמ"ר בממוצע בכל המדינה, בשנת 2008).

פליטות גזי חממה

מאז שנת 1996 עלו פליטות גזי החממה בישראל מ-62.7 מיליון טונות (במונחי פחמן דו חמצני) ל-76.8 מיליון טונות (במונחי פחמן דו חמצני) בשנת 2007. רמת פליטות גזי החממה לנפש בישראל דומה לזו שבמדינות מפותחות כגון יפן וספרד, והיא עמדה בשנת 2007 על 10.7 טונות לנפש.

פליטות תחמוצות חנקן משרפת דלק

פליטות תחמוצות חנקן בישראל ירדו בכ-12.5%, מ-215 אלף טון בשנת 2000 ל-188 אלף טון בשנת 2008. בתקופה זו נרשמה ירידה של כ-40% בפליטות שמקורן בתחבורה ועלייה של כ-6% בפליטות ממקורות נייחים.

פליטות תחמוצות גפרית משרפת דלק

פליטות תחמוצות הגפרית בישראל ירדו בכ-39%, מ-276 אלף טון בשנת 2000 ל-167 אלף טון בשנת 2008.

פליטות מזהמי אוויר מרכב מנועי

משנת 2000 עד שנת 2008 נרשמו ירידות ניכרות בפליטות של כל המזהמים: CO – 45%; NOx – 40%; HC – 39%; SPM – 45%. ירידות אלו בפליטות אל מול עלייה של כ-30% בנוסעה בתקופה המקבילה משקפות את השיפורים הטכנולוגיים בתחבורה, המתבטאים בעלייה באחוז כלי הרכב החדשים במצבת כלי הרכב בישראל.

שטח יערות

מאז 1960 עד שנת 2005 עלה שטח היער הנטוע בישראל מ-0.3 מיליון דונם למיליון דונם. בשנת 2008 היווה סך כל שטח היער 8% משטח מדינת ישראל.

שטח חקלאות אורגנית

בשנת 2008 שימשו כ-55 אלף דונם לחקלאות אורגנית בישראל. אחוז שטח החקלאות האורגנית בישראל עלה מ-1.5% בשנת 2004 ל-1.9% בשנת 2008.

חברה

רמת מינוע

רמת המינוע של כלי רכב פרטיים בישראל עלתה מ-6.3 כלי רכב ל-1,000 תושבים בשנת 1951 ל-254.4 כלי רכב ל-1,000 תושבים בשנת 2008. בין שנת 1951 לשנת 2000 עלתה רמת המינוע בישראל בשיעור ממוצע של 7.8% בשנה. מאז שנת 2000 התמתן שיעור העלייה והוא עומד על 2.3% בשנה.

שיעור הוצאה למזון לפי עשירוני הכנסה

בשנים 1992-1993 עמד שיעור ההוצאה למזון למשק בית בישראל על 47% בעשירון התחתון לעומת 12% בעשירון העליון. בשנת 2008 היה שיעור ההוצאה למזון למשק בית בעשירון התחתון 49%, ואילו בעשירון העליון ירד שיעור ההוצאה למזון ל-10%. ההכנסה הפנויה הנותרת בעשירון העליון לאחר ההוצאה על מזון הייתה גבוהה פי 14.5 מההכנסה הנותרת בעשירון התחתון לאחר הוצאה זו.

תוחלת חיים בלידה

תוחלת החיים של נשים בישראל עלתה מ-73.4 שנים ב-1970 ל-83 שנים ב-2008. תוחלת החיים של גברים בתקופה זו עלתה מ-70.1 שנים ל-79.1 שנים. תוחלת החיים בישראל היא מהגבוהות בעולם.

תמותת תינוקות

שיעור תמותת תינוקות בישראל ירד מ-22.9 ל-1,000 לידות חי ב-1975 (2,192 מקרים) ל-3.8 ל-1,000 לידות חי ב-2008 (594 מקרים). תמותת תינוקות בישראל היא מהנמוכות בעולם, בדומה למדינות מפותחות כגון אירלנד, גרמניה ושוודיה.

קצב גידול האוכלוסייה

בשנת 2008 עמד שיעור גידול האוכלוסייה השנתי על 1.8%. שיעור גידול אוכלוסייה זה נשאר יציב מאז שנת 2003. קצב גידול האוכלוסייה בישראל גבוה יחסית לרוב מדינות ה-OECD.

אחוז הבלתי מועסקים מכוח העבודה האזרחי

אחוז הבלתי מועסקים בישראל בשנת 2008 היה 6.1%. זהו אחוז הבלתי מועסקים הנמוך ביותר בישראל מאז שנת 1987.

מספר נשים ל-100 גברים בכוח העבודה האזרחי

היחס בין גברים לנשים בכוח העבודה האזרחי עלה מ-32.5 נשים ל-100 גברים בשנת 1955 ל-87.2 נשים ל-100 גברים בשנת 2008. מאז שנת 2005 היחס בין נשים לגברים בכוח העבודה נשאר יציב.

כלכלה

הפקת מים לנפש

מאז שנת 1997 ועד שנת 2007 ירדה הפקת המים לנפש ב-14%, מ-356 מטרים מעוקבים ל-306 מטרים מעוקבים. הפקת המים לנפש בישראל נמוכה לעומת מדינות מערביות מפותחות; בשנת 2006, ממוצע הפקת המים לנפש במדינות ה-OECD (870 מטרים מעוקבים) היה גבוה פי שלושה מממוצע הפקת המים לנפש בישראל.

פסולת ביתית לנפש

כמות הפסולת המיוצרת בישראל עלתה מ-3.94 מיליון טונות בשנת 1996 ל-4.45 מיליון טונות בשנת 2008. מאז 1996 ירדה בארץ כמות הפסולת לנפש ליום ב-11.5%, לעומת עלייה של 24.5% בהוצאה לצריכה פרטית לנפש בתקופה המקבילה.

צריכת אנרגיה לנפש

בשנת 2008 נרשמה ירידה של 7.5% בצריכת האנרגיה לנפש בהשוואה לשנת 2007 והיא עמדה על 2.91 שעט"ן. במקביל נרשמה עלייה של 2.2% בתוצר המקומי הגולמי לנפש בשנת 2008 (ראו מדד תמ"ג לנפש להלן). זוהי הרמה הנמוכה ביותר של צריכת אנרגיה לנפש מאז שנת 1998.

תוצר מקומי גולמי לנפש

מאז 1995, שיעור גידול התמ"ג לנפש בישראל הוא 1.7% בממוצע בשנה. בשנת 2008 היה התמ"ג לנפש בישראל 94,959 ש"ח במחירי 2005, נמוך יחסית לתמ"ג לנפש במדינות מערביות מפותחות.

יחס חוב חיצוני לתמ"ג

מ-1996 עד 1999 עלה יחס החוב החיצוני לתמ"ג מ-50% ל-60%. יחס זה הגיע לשיא של 64% מהתוצר בשנת 2002, ומאז החל בירידה. בשנת 2008 היווה החוב החיצוני של ישראל 51.5% מהתמ"ג. בשנת 2007, היחס בין החוב החיצוני לתמ"ג בישראל היה נמוך מאוד יחסית למדינות אירופיות ים תיכוניות ודמה יותר לזה שבמדינות מזרח אירופיות כגון רומניה ופולין.

הוצאה לאומית למחקר ופיתוח אזרחי כאחוז מהתמ"ג

אחוז ההוצאה למו"פ אזרחי מהתמ"ג עלה מ-2.6% בשנת 1995 ל-4.9% בשנת 2008. בשנת 2007 אחוז ההוצאה למו"פ מהתמ"ג בישראל היה גבוה יותר מאחוז זה בכל המדינות החברות ב-OECD. אחוז ההוצאה למו"פ מהתמ"ג בישראל גבוה מהיעד שהציב האיחוד האירופי לשנת 2010 – 3% מהתמ"ג.

הגדרות, מקורות ושיטות

מליחות ומפלס מי תהום באקוויפר ההר ובאקוויפר החוף

הגדרות

מליחות מי תהום: ערך המליחות (ריכוז כלורידים במיליגרם לליטר מים) הוא ממוצע המדידות המתבצעות פעמים מספר בשנה בנקודות שונות.

מפלס מי תהום: גובה פני המים במטרים, מעל פני הים, בקידוחים נבחרים.

אקוויפר: שכבה תת-קרקעית נקבובית, מוליכת מים, המאפשרת יצירת מאגר מים תת-קרקעי טבעי (מי תהום). מקור המים של האקוויפר הוא חלחול של מי גשמים ושל עודפי השקיה. בישראל שבעה אקוויפרים: החוף, ההר (ירקון-תנינים), הגליל המערבי, הכרמל, הכנרת, ההר המזרחי והנגב והערבה. שני האקוויפרים העיקריים הם אקוויפר החוף ואקוויפר ההר (ירקון-תנינים).

אקוויפר החוף: האקוויפר משתרע מבנימינה בצפון עד ניר עם בדרום. במזרח גובל האקוויפר במרגלות ההרים והשפלה של שדרת ההר המרכזית ובמערב הוא גובל בים התיכון. אגירת המים בו טובה והוא ניזון מגשם, מהחדרה מלאכותית של מי שיטפונות וממי קולחין באתרים נבחרים.

אקוויפר ההר (אקוויפר ירקון-תנינים): האקוויפר משתרע בין רכסי הרי יהודה והשומרון במזרח לבין חוף הים התיכון במערב. בצפון האקוויפר גובל במורדות הדרומיים של הכרמל ובנחל תנינים ובדרום הוא גובל בבקעת באר שבע. הנביעה העיקרית באקוויפר זה היא ממעינות ראש העין וממעינות נחל תנינים.

מקורות ושיטות

הנתונים מתקבלים מקבצים מינהליים של רשות המים ומבוססים על מדידות השירות ההידרולוגי.

אוכלוסייה המחוברת למערכת איסוף וטיפול בשפכים עירוניים

הגדרות

שפכים גולמיים: מים שהזדהמו בשל שימוש ביתי, תעשייתי או ציבורי ואינם מתאימים לשימוש נוסף ללא טיפול וניקוי.

שפכים משימוש ביתי: שפכים מיישובי מגורים ומשירותים, שמקורם העיקרי הוא חילוף חומרים אנושי ופעילויות של משקי בית.

שפכים עירוניים: שפכים משימוש ביתי או שפכים משימוש ביתי המעורבים בשפכים משימוש תעשייתי ו/או נגר של מי גשמים.

מערכת איסוף שפכים עירוניים: מערכת של צינורות האוספת ומוליכה מי שפכים עירוניים.

טיפול בשפכים: תהליך אשר באמצעותו מטפלים בשפכים על מנת להתאימם לתקנים סביבתיים או לתקני איכות אחרים, לצורך מחזור או שימוש חוזר.

צריכת חמצן ביוכימית (צח"ב): כמות החמצן שצורכים אורגניזמים הפועלים לפירוק חומר אורגני הנמצא בשפכים.

צריכת חמצן כימית (צח"כ): כמות החמצן הדרושה לחמצון כימי של שפכים על ידי מחמצן חזק.

כלל מוצקים מרחפים: חלקיקים במגוון גדלים (מגודל של 1 מילימיקרון) וממגוון מקורות (ביוב, תעשייה, סחף וכד') הגורמים לעכירות המים ועלולים לפגוע בבריאות ובצנרת.

טיפול ראשוני: טיפול בשפכים, בתהליך פיזיקלי ו/או כימי המערב שיקוע של מוצקים מרחפים או בתהליך אחר, שבו צריכת החמצן הביוכימית (צח"ב) בשפכים מופחתת ב-20% לפחות וכלל המוצקים המרחפים בשפכים מופחתים ב-50% לפחות.

טיפול שניוני: טיפול בשפכים בתהליך ביולוגי המביא להפחתה של 70% לפחות בצח"ב ולהפחתה של 75% לפחות בצריכת החמצן הכימית (צח"כ).

טיפול שלישוני: טיפול (נוסף על טיפול שניוני) שנועד להפחית את כמות החנקן, הזרחן או כל מזהם אחר המשפיע על איכות המים. האיכויות המתקבלות מטיפול שלישוני הן:

- הפחתה של 95% לפחות בצח"ב.
- הפחתה של 85% לפחות בצח"כ.
- הפחתה של 70% לפחות בחנקן.
- הפחתה של 80% לפחות בזרחן.

מקורות ושיטות

הנתונים מתקבלים מאגף מים ונחלים במשרד להגנת הסביבה.

נתוני השוואה הבין-לאומית מבוססים על פרסומי ה-OECD.

איכות מי חופי רחצה

הגדרות

בדיקה מיקרוביאלית: בדיקה לגילוי חיידקי קוליפורם או קוליפורם צואתי במי ים.

בדיקה מיקרוביאלית חריגה: בדיקה שהתגלו בה יותר מ-400 חיידקי קוליפורם ב-100 מ"ל מי ים.

מקורות ושיטות

הנתונים מבוססים על מדידות בחופי רחצה מוכרזים שהמחלקה למעבדות במשרד הבריאות מבצעת בעונת הרחצה.

צפיפות אוכלוסייה באזור חוף הים התיכון

הגדרות

צפיפות אוכלוסייה: מספר הנפשות לקמ"ר יבשתי.

צפיפות אוכלוסייה ביישוב: סך כל האוכלוסייה ביישוב מחולק בשטח היישוב.

אזור חוף הים התיכון: בהתאם להגדרות בין-לאומיות של אזור חוף, היישובים הנכללים במדד הם יישובי קו החוף של הים התיכון בגבולות ישראל, הכוללים את כל היישובים הנושקים לחוף במועצות מקומיות, במועצות אזוריות או בעיריות שתחום שיפוטן גובל בקו החוף.

יישוב עירוני: יישוב שאוכלוסייתו מונה 2,000 תושבים ומעלה.

מקורות ושיטות

החישוב נעשה על פי נתוני האוכלוסייה בלשכה המרכזית לסטטיסטיקה ונתוני שטח השיפוט של הרשויות, בהסתמך על השכבה הגאוגרפית של שטחי שיפוט המופיעים ברישומי משרד הפנים.

שטח אזור החוף עודכן בעקבות שינויים בשטח השיפוט של יישובים אחדים ובעקבות הוספת יישובים שעבורם נתוני שטח השיפוט לא היו זמינים בעבר.

פליטות גזי חממה

הגדרות

גזי חממה: גזים באטמוספירה העבירים לקרינת על-סגול שפולטת השמש. גזים אלו בולעים את קרינת התת-אדום שפולט כדור הארץ כתוצאה מקרינת השמש, והיא הופכת לחום שגורם להתחממות האטמוספירה.

פליטות של גזי חממה: הכמות (בטונות) של שלושת גזי החממה העיקריים – פחמן דו-חמצני, מתאן וחנקן תת-חמצני, הנפלטים בשנה.

פחמן דו-חמצני: גז חממה הנוצר משרפה שלמה של חומרים המכילים פחמן.

מתאן: גז חממה הנוצר בעקבות: פירוק של פסולת אורגנית בתנאים אנארוביים (ללא חמצן) במטמנות פסולת ובמכוני טיהור שפכים; תהליכי עיכול של בעלי חיים, בעיקר מעלי גירה; פירוק אנארובי של הפרשות בעלי חיים. גז המתאן נוצר גם ממקורות טבעיים כגון רקב צמחים.

חנקן תת-חמצני: גז חממה הנוצר משרפת דלקים וכן בתהליכים מיקרוביים בקרקע ובמים הנגרמים משימוש בחומרי דישון המכילים חנקן.

מקורות ושיטות

נתוני הפליטות עבור השנים 1996 ו-2000 התקבלו מהמשרד להגנת הסביבה, אשכול תעשיות, אגף איכות אוויר: נתוני שנת 1996 נלקחו מהפרסום "גזי חממה בישראל מצאי פליטות וקליטות",¹ ונתוני שנת 2000 מהפרסום "גזי חממה בישראל, עדכון מצאי פליטות וקליטות לשנת 2000".² נתוני הפליטות לשנים 2003-2007 חושבו בלמ"ס על פי הנחיות ה-Intergovernmental Panel on Climate Change – IPCC (למעט במקרים שבהם פותחו מקדמים מקומיים), בהסתמך על נתונים ממגוון מקורות.

נתוני ההשוואה הבין-לאומית מבוססים על פרסומי ה-OECD.

¹ ז'אן קוך, אורי דיין ואברהם מי-מרום, הוצאת המשרד לאיכות הסביבה, 2001.

² ז'אן קוך ושלמה שפט, הוצאת המשרד לאיכות הסביבה, 2002.

פליטות תחמוצות חנקן משרפת דלק

הגדרות

פליטות מזהמי אוויר: כמות הגזים הנפלטים לאוויר ביחידת זמן קבועה.

שרפת דלק: מתרחשת בתעשיות האנרגיה (ייצור חשמל וזיקוק נפט), בתעשיות ייצור ובנייה, בתחבורה ובמגזרים כלכליים שונים.

תחמוצות חנקן (NOx): גזים חומציים הנפלטים בעיקר מתחנות כוח, ממפעלי תעשייה ומכלי רכב מנועיים (בעיקר כאלה המונעים בסולר). תחמוצות חנקן מהוות חומר מוצא לגזי חממה.

נסועה: מספר הקילומטרים שכלי רכב מנועי נוסע בתקופה נתונה.

מקורות ושיטות

נתוני צריכת הדלקים מבוססים על דיווחי מינהל הדלק ונתוני הלשכה המרכזית לסטטיסטיקה.

נתוני הנסועה השנתית של כלי הרכב מתקבלים מסקר נסועה שמבצעת הלשכה המרכזית לסטטיסטיקה.

חישוב פליטות תחמוצות חנקן מגז טבעי לייצור חשמל נעשה על פי מדידות שמבצעת חברת החשמל.

מקדמי הפליטה עבור מקורות נייחים (תעשייה) מבוססים על מקדמי ה-IPCC (Intergovernmental Panel on Climate Change) לפי צריכת דלקים.

הפליטות ממקורות תחבורתיים מחושבות על בסיס נסועה. לצורך החישוב נלקחו מקדמי פליטה ממוצעים של תחמוצות חנקן בנסיעה עירונית/בין-עירונית לפי שנת ייצור הרכב.

נתוני ההשוואה הבין-לאומית מבוססים על פרסומי ה-OECD.

פליטות תחמוצות גפרית משרפת דלק

הגדרות

פליטות מזהמי אוויר: כמות הגזים הנפלטים לאוויר ביחידת זמן קבועה.

שרפת דלק: מתרחשת בתעשיות האנרגיה (ייצור חשמל וזיקוק נפט), בתעשיות ייצור ובנייה, בתחבורה ובמגזרים כלכליים שונים.

תחמוצות גפרית (SOx): גזים הנוצרים בעיקר כתוצאה משרפת דלקים פוסיליים, כגון פחם ונפט. רוב תחמוצות הגפרית נפלטות מתחנות כוח, מבתי זיקוק וממפעלי תעשייה. תחמוצות גפרית מהוות חומר מוצא לגזי חממה.

נסועה: מספר הקילומטרים שכלי רכב מנועי נוסע בתקופה נתונה.

מקורות ושיטות

נתוני צריכת הדלקים מבוססים על דיווחי מינהל הדלק ונתוני הלשכה המרכזית לסטטיסטיקה.

הנתונים על אחוזי הגפרית בפחם המשמש לייצור חשמל מתקבלים מחברת הפחם.

נתוני הנסועה השנתית של כלי הרכב מתקבלים מסקר נסועה שמבצעת הלשכה המרכזית לסטטיסטיקה.

חישוב פליטות תחמוצות גפרית מגז טבעי לייצור חשמל נעשה על פי מדידות שמבצעת חברת החשמל. מקדמי הפליטה עבור מקורות נייחים (תעשייה) נלקחו מהרשות הפדרלית לשימור הסביבה בארה"ב – USEPA (United States Environmental Protection Agency) ועודכנו לתנאי הארץ לשנת 1997. מקדמים אלו התקבלו מהאגף לאיכות אוויר (מקורות נייחים) במשרד להגנת הסביבה. פליטות תחמוצות גפרית מייצור חשמל באמצעות פחם מחושבות על סמך מקדמי פליטה בין-לאומיים מתוך התחשבות בטכנולוגיות ההפחתה הקיימות ובריכוז הגפרית בפחם המיובא. נתוני ההשוואה הבין-לאומית מבוססים על פרסומי ה-OECD.

פליטות מזהמי אוויר מרכב מנועי

הגדרות

פליטות מזהמי אוויר: כמות הגזים הנפלטים לאוויר ביחידת זמן קבועה.

שרפת דלק: מתרחשת בתעשיות האנרגיה (ייצור חשמל וזיקוק נפט), בתעשיות ייצור ובנייה, בתחבורה ובמגזרים כלכליים שונים.

פחמן חד-חמצני (CO): גז הנוצר בשרפה בלתי שלמה של דלק, ומקורו בעיקר בפליטות מכלי רכב מנועיים. גז זה מהווה חומר מוצא לגזי חממה.

תחמוצות חנקן (NOx): גזים חומציים הנפלטים בעיקר מתחנות כוח, ממפעלי תעשייה ומכלי רכב מנועיים (בעיקר כאלה המונעים בסולר). תחמוצות חנקן מהוות חומר מוצא לגזי חממה.

פחמימנים (HC): תרכובות של מימן ופחמן הנפלטות בעת שרפה והתאיידות של דלק. מקורן בעיקר בפליטות מכלי רכב מנועיים ומבתי זיקוק.

חומר חלקיקי מרחף (SPM): אוסף של חומרים אטמוספריים המבוססים על פחמן. החלקיקים המסוכנים ביותר הם אלה הקטנים בקוטרם מ-10 מיקרון (חומר חלקיקי מרחף נשים PM10) והמצליחים לחדור לדרכי הנשימה. מקורם בדרך כלל טבעי. הם כוללים את החלקיקים הקטנים בקוטרם מ-2.5 מיקרון (חומר חלקיקי מרחף עדין PM2.5) הנפלטים בדרך כלל ממפעלי תעשייה, מכלי רכב ומחימום בתים.

נסועה: מספר הקילומטרים שכלי רכב מנועי נוסע בתקופה נתונה.

מקורות ושיטות

נתוני צריכת הדלקים מבוססים על דיווחי מינהל הדלק ונתוני הלשכה המרכזית לסטטיסטיקה.

נתוני הנסועה השנתית של כלי הרכב מתקבלים מסקר נסועה שמבצעת הלשכה המרכזית לסטטיסטיקה.

מקדמי פליטה של מזהמי אוויר ממקורות נייחים (כלי רכב) מבוססים על מחקרים של הטכניון: "הערכת מקדמי פליטה מכלי רכב בארץ"³ ו"הערכת מקדמי פליטת מזהמים של כלי רכב דיזל בישראל (שלב א' - אוטובוסים)".⁴ מקדמים אלו פותחו עד כה רק לרכב פרטי המונע בבנזין ולאוטובוסים. לפליטות של יתר סוגי הרכב וסוגי הדלק

³ טרטקובסקי ואחרים, הוצאת הטכניון – מכון טכנולוגי לישראל, המכון לחקר התחבורה, 1997.

⁴ ל' טרטקובסקי, מ' ויינבלט, מ' גוטמן, י' אליינקוב ו' זברין, הוצאת הטכניון – מכון טכנולוגי לישראל, המכון לחקר התחבורה, 2000.

נלקחו המקדמים מנתונים הולנדיים, בריטיים ומנתוני ארה"ב (AP42) שהתקבלו מהאגף לאיכות אוויר (מקורות ניידים) במשרד להגנת הסביבה.

פליטות של CO, NO_x, HC ו-SPM מכלי רכב מחושבות על בסיס נסועה. לצורך החישוב נלקחו מקדמי פליטה ממוצעים של מזהמי אוויר בנסיעה עירונית/בין-עירונית לפי שנת ייצור הרכב.

נתוני ההשוואה הבין-לאומית מבוססים על פרסומי ה-OECD.

שטח יערות

הגדרות

יער: קרקע אשר לפחות 10% משטחה מכוסה בעצים וגודלה עולה על 5 דונמים (על פי ה-OECD).

שטח יער: שטח יער בישראל, כולל יערות נטועים הנמצאים בטיפול קרן קיימת לישראל וכן יערות טבעיים.

מקורות ושיטות

הנתונים מבוססים על מקורות מינהליים שונים בשימוש הלשכה המרכזית לסטטיסטיקה ועל נתוני קרן קיימת לישראל.

נתוני ההשוואה הבין-לאומית מתקבלים מנתוני ה-FAO (Food and Agriculture Organization).

שטח חקלאות אורגנית

הגדרות

חקלאות אורגנית: גידול צמחים ובעלי חיים ללא שימוש בחומרי הדברה, דשנים והורמונים כימיים.

שטח חקלאי: שטח המשמש לפעילות חקלאית (כולל שטח שנזרע ולא נקצר, מדגה ושטח חקלאות אחר). לא כולל שטח מרעה טבעי.

שטח חקלאות אורגנית: שטח חקלאי שנעשה בו שימוש לחקלאות אורגנית.

מקורות ושיטות

הנתונים מתקבלים ממשרד החקלאות ומבוססים על הערכות של חברות הביקורת של היצוא האורגני הישראלי.

החל בשנת 2004 השתנה מקור הנתונים, ולפיכך לא ניתן להשוותם לנתוני שנים קודמות.

הנתונים מתייחסים לשטח שנעשה בו שימוש לחקלאות אורגנית ולכמויות התוצרת האורגנית המיועדת ליצוא, המהווה כמעט 100% מהתוצרת האורגנית בישראל.

נתוני ההשוואה הבין-לאומית מבוססים על פרסומי ה-EUROSTAT.

רמת מינוע

הגדרות

כלי רכב פרטי: כלי רכב שאינו ציבורי או מסחרי וכן אינו דו-גלגלי.

כלי רכב נוסעים: כלי רכב פרטי, מונית או אוטובוס זעיר שיש בו עד שמונה מקומות ישיבה (נוסף על הנהג).

רמת מינוע: מספר כלי רכב מנועיים ל-1,000 תושבים (תושבים קבועים בסוף השנה).

מקורות ושיטות

החישובים מבוססים על נתוני קובץ כלי רכב של אגף הרישוי במשרד התחבורה ועל הנתונים השנתיים של האוכלוסייה.

נתוני ההשוואה הבין-לאומית מבוססים על נתוני ה-IRF (International Road Federation).

שיעור הוצאה למזון לפי עשירוני הכנסה

הגדרות

משק בית: קבוצת אנשים הגרים יחד בדירה באופן קבוע רוב ימי השבוע ויש להם תקציב הוצאות משותף למזון. משק בית יכול להיות מורכב מאדם אחד או יותר וגם מאנשים שאינם קרובי משפחה.

עשירון הכנסה: קבוצה הכוללת עשרה אחוזים ממשקי הבית. משקי הבית מסודרים לפי גובה ההכנסה (ההכנסה הממיינת), החל במשק הבית בעל ההכנסה הנמוכה ביותר בעשירון התחתון וכלה במשק הבית בעל ההכנסה הגבוהה ביותר בעשירון העליון.

הוצאה למזון לפי עשירונים: היחס שבין ההוצאה של משק בית לצריכת מזון לבין ההכנסה הכספית נטו של משק הבית. האוכלוסייה מחולקת לעשירוני הכנסה ולכל עשירון מחושב האחוז שמהווה ההוצאה על צריכת מזון מתוך סך כל ההכנסה של משק הבית.

מקורות ושיטות

נתוני ההכנסות וההוצאה למזון התקבלו מסקר הוצאות משק הבית שהלשכה המרכזית לסטטיסטיקה עורכת באופן שוטף.⁵

תוחלת חיים בלידה

הגדרות

תוחלת חיים בלידה: מספר השנים הממוצע אשר יילוד צפוי לחיות, בהנחה ששיעורי התמותה הקיימים בכל הגילים יישארו קבועים לאורך חייו.

מקורות ושיטות

הנתונים מבוססים על אומדני האוכלוסייה של הלשכה המרכזית לסטטיסטיקה ועל הפרטים האישיים המופיעים במרשם התושבים במשרד הפנים וכן בטופס "הודעת פטירה" של משרד הבריאות.

נתוני ההשוואה הבין-לאומית התקבלו מדוח ארגון הבריאות העולמי.

⁵ בפרסום "מדדים לפיתוח בר קיימה בישראל 2007" התבססו נתוני ההכנסות על המדגם המשולב של סקר הכנסות וסקר הוצאות משקי בית.

תמותת תינוקות

הגדרות

תינוק: יילוד שטרם מלאה לו שנת חיים אחת.

תמותת תינוקות: מספר תינוקות שנפטרו ל-1,000 לידות חי.

מקורות ושיטות

הנתונים מבוססים על הפרטים האישיים המופיעים במרשם התושבים וכן בטופס "הודעת פטירה" ובטופס "הודעת לידת חי" של משרד הבריאות.

נתוני ההשוואה הבין-לאומית התקבלו מדוח ארגון הבריאות העולמי.

קצב גידול האוכלוסייה

הגדרות

גידול האוכלוסייה: השינוי בגודל האוכלוסייה הנובע מילודה, מתמותה ומהגירה בתקופה נתונה. שינוי זה יכול להיות חיובי (האוכלוסייה גדלה) או שלילי (האוכלוסייה קטנה).

קצב גידול האוכלוסייה: קצב השינוי הממוצע השנתי בגודל האוכלוסייה. נמדד כאחוז שינוי שנתי.

מקורות ושיטות

נתוני גידול האוכלוסייה מבוססים על נתוני האוכלוסייה בלשכה המרכזית לסטטיסטיקה.

נתוני ההשוואה הבין-לאומית מבוססים על פרסומי ה-OECD.

אחוז הבלתי מועסקים מכוח העבודה האזרחי

הגדרות

כוח העבודה האזרחי: אנשים בני 15 ומעלה שהיו "מועסקים" או "בלתי מועסקים" בשבוע הקובע של סקר כוח אדם.

מועסקים: אנשים שעבדו לפחות שעה אחת בשבוע הקובע בעבודה כלשהי תמורת שכר, רווח או תמורה אחרת; כל העובדים בקיבוצים; בני משפחה שעבדו ללא תשלום 15 שעות ויותר בשבוע; אנשים השוהים במוסדות שעבדו 15 שעות ויותר בשבוע.

בלתי מועסקים: אנשים שלא עבדו כלל (אפילו לא שעה אחת) בשבוע הקובע וחיפשו עבודה באופן פעיל ב-4 השבועות שקדמו לפקידתם בסקר על ידי רישום בלשכות העבודה של שירות התעסוקה, על ידי פנייה אישית או בכתב למעסיק או בדרכים אחרות, והיו יכולים להתחיל לעבוד בשבוע הקובע, לו הוצעה להם עבודה מתאימה ("זמינות לעבודה").

מקורות ושיטות

הנתונים מבוססים על סקרי כוח אדם שהלשכה המרכזית לסטטיסטיקה מבצעת באופן שוטף.

נתוני ההשוואה הבין-לאומית מבוססים על פרסומי ה-OECD.

מספר נשים ל-100 גברים בכוח העבודה האזרחי

הגדרות

ראה לעיל הגדרות למדד "אחוז הבלתי מועסקים מכוח העבודה האזרחי".

מקורות ושיטות

הנתונים מבוססים על סקרי כוח אדם שהלשכה המרכזית לסטטיסטיקה מבצעת באופן שוטף. נתוני ההשוואה הבין-לאומית מבוססים על פרסומי ה-OECD.

הפקת מים לנפש

הגדרות

הפקת מים: מים שפירים הנלקחים ממי תהום או ממים עיליים, לצמיתות או באופן זמני, ומועברים לצריכה. **צריכת מים:** מים מופקים שנצרכו בפועל לאחר הולכה. ההבדל בין כמויות המים המופקות לכמויות המים המסופקות לצרכנים נובע מאבדן מים (פחת) בתהליך ההולכה.

מקורות ושיטות

נתוני הפקה וצריכה של מים מתקבלים מרשות המים. חישוב המדד מבוסס על נתוני הפקת מים מחולקים בגודל האוכלוסייה השנתית הממוצעת, בהתבסס על נתוני האוכלוסייה בלשכה המרכזית לסטטיסטיקה. נתוני ההשוואה הבין-לאומית מבוססים על פרסומי ה-OECD.

פסולת ביתית לנפש

הגדרות

פסולת ביתית: פסולת הנוצרת משימוש ביתי – שיירי מזון, חומרי אריזה ומוצרים שהתקלקלו או התבלו. המדד מציג את נתוני כמות הפסולת הביתית המופקת לנפש ליום.

הוצאה לצריכה פרטית: סיכום של ההוצאה לצריכה של משקי בית וכן של ההוצאה לצריכה של מוסדות ללא כוונת רווח המשרתים משקי בית ואשר עיקר הוצאותיהם אינו ממומן על ידי המגזר הממשלתי.

מקורות ושיטות

נתוני הפסולת הביתית מבוססים על דיווחי הרשויות המקומיות ללשכה המרכזית לסטטיסטיקה ועל נתוני המשרד להגנת הסביבה.

נתוני ההוצאה לצריכה פרטית לנפש מורכבים מאומדני צריכה של משקי בית ושל מוסדות ללא כוונת רווח, המחושבים בלשכה המרכזית לסטטיסטיקה.

חישוב המדד מבוסס על נתוני פסולת ונתוני הוצאה לצריכה פרטית, מחולקים בגודל האוכלוסייה השנתית הממוצעת, בהתבסס על נתוני האוכלוסייה בלשכה המרכזית לסטטיסטיקה.

נתוני ההשוואה הבין-לאומית מבוססים על פרסומי ה-OECD.

צריכת אנרגיה לנפש

הגדרות

אספקת אנרגיה ראשונית: האנרגיה שעמדה לרשות המשק בתקופת הדיווח – מיבוא, מהפקות מקומיות ומשימוש במלאי.

צריכה סופית של אנרגיה: השימוש שנעשה באנרגיה בתוך המשק, למעט שימוש על ידי יצרני האנרגיה (כמו בתי הזיקוק או חברת החשמל).

מקורות ושיטות

הנתונים על דלק גולמי ומוצריו מבוססים על דיווחי מינהל הדלק, בתי הזיקוק, צרכנים גדולים של מוצרי הנפט וחברות הדלק, וכן על נתוני הלשכה המרכזית לסטטיסטיקה.

הנתונים על חשמל מבוססים על דיווחי חברות החשמל בישראל ומפעלי תעשייה שיש להם תחנות כוח בעלות הספק של 300 קוט"ש ומעלה.

חישוב המדד מבוסס על נתוני צריכת האנרגיה מחולקים בגודל האוכלוסייה השנתית הממוצעת, בהתבסס על נתוני האוכלוסייה בלשכה המרכזית לסטטיסטיקה. יחידת המידה של הנתונים נקבעה ל- 10^7 קילו-קלוריות ומכונה שווה ערך לטון נפט (שעט"ן⁶). התרגום ליחידה זו נעשה על פי הערך הקלורי נטו של המוצרים האנרגטיים השונים.

נתוני ההשוואות הבין-לאומיות מבוססים על פרסומי ה-OECD.

תוצר מקומי גולמי לנפש

הגדרות

תוצר מקומי גולמי (תמ"ג): סיכום של הערך המוסף הגולמי של כלל היצרנים המקומיים במחירים ליצרן, בתוספת מסים נטו על יבוא (מסים על יבוא פחות תמיכות ליצוא) ומע"מ לא מוחזר, או מסים דומים המוטלים על המחיר ליצרן, כגון מס קנייה.

מקורות ושיטות

הנתונים מבוססים על חישובי הלשכה המרכזית לסטטיסטיקה המסתמכים על סקרים ועל מקורות מינהליים.

נתוני ההשוואה הבין-לאומית מבוססים על פרסומי ה-OECD.

יחס חוב חיצוני לתמ"ג

הגדרות

חוב חיצוני: סך כל ההתחייבויות השוטפות, הבלתי מותנות והעומדות לפירעון בעתיד בידי חייבים תושבי ישראל לזכאים תושבי חו"ל, באמצעות תשלומי קרן ו/או ריבית.

יחס חוב חיצוני לתמ"ג: חוב חיצוני חלקי התמ"ג.

⁶ t.o.e. – tons of oil equivalent.

מקורות ושיטות

הנתונים מבוססים על חישובי הלשכה המרכזית לסטטיסטיקה המסתמכים על סקרים ועל מקורות מינהליים. נתוני ההשוואה הבין-לאומית מבוססים על פרסומי ה-EUROSTAT.

הוצאה לאומית למחקר ופיתוח אזרחי כאחוז מהתמ"ג

הגדרות

תוצר מקומי גולמי (תמ"ג): סיכום הערך המוסף הגולמי של כלל היצרנים המקומיים במחירים ליצרן, בתוספת מסים נטו על יבוא (מסים על יבוא פחות תמיכות ליצוא) ומע"מ לא מוחזר, או מסים דומים המוטלים על המחיר ליצרן, כגון מס קנייה.

מחקר ופיתוח (מו"פ): פעילות שיטתית ומקורית המיועדת ליצור ידע מדעי או טכנולוגי חדש, כולל ידע על אדם, תרבות וחברה, או לפתח יישום חדש של ידע מדעי או טכנולוגי.

הוצאה לאומית למחקר ופיתוח: אומדן של סך כל ההוצאה למחקר ופיתוח המיוצר במדינה (עסקי, ממשלתי, השכלה גבוהה ומלכ"רים פרטיים). כולל מחקר ופיתוח הממומן מחו"ל אך אינו כולל תשלומים למחקר ופיתוח המבוצע בחו"ל.

מקורות ושיטות

עסקי/תעשייה: ההוצאות למו"פ בענפי התעשייה, בשירותי המחשוב ובחברות המו"פ נאמדו לפי סקר מו"פ מיוחד שנערך בלשכה המרכזית לסטטיסטיקה עד לשנת 2007. ההוצאות למו"פ בענפי החשמל, המים והתקשורת ובענפים נבחרים אחרים התבססו על סקרים, על תשובות לשאלונים מיוחדים, על דוחות כספיים ועל ראיונות.

ממשלתי: ההוצאות למו"פ ממשלתי התבססו על שאלון המופנה למשרדי ממשלה, על דוחות כספיים של הרשויות המקומיות ומלכ"רים ציבוריים ועל דוחות כספיים של הממשלה.

השכלה גבוהה: ההוצאות באוניברסיטאות למטרות מו"פ נאמדו על סמך נתונים מהוועדה לתכנון ותקצוב של האוניברסיטאות וסקר של הלשכה המרכזית לסטטיסטיקה על ההוצאה הלאומית לחינוך.

נתונים שהתקבלו לשנה אקדמית הותאמו לשנה הקלנדרית על ידי שימוש במדדים ספציפיים לכל סוג הוצאה.

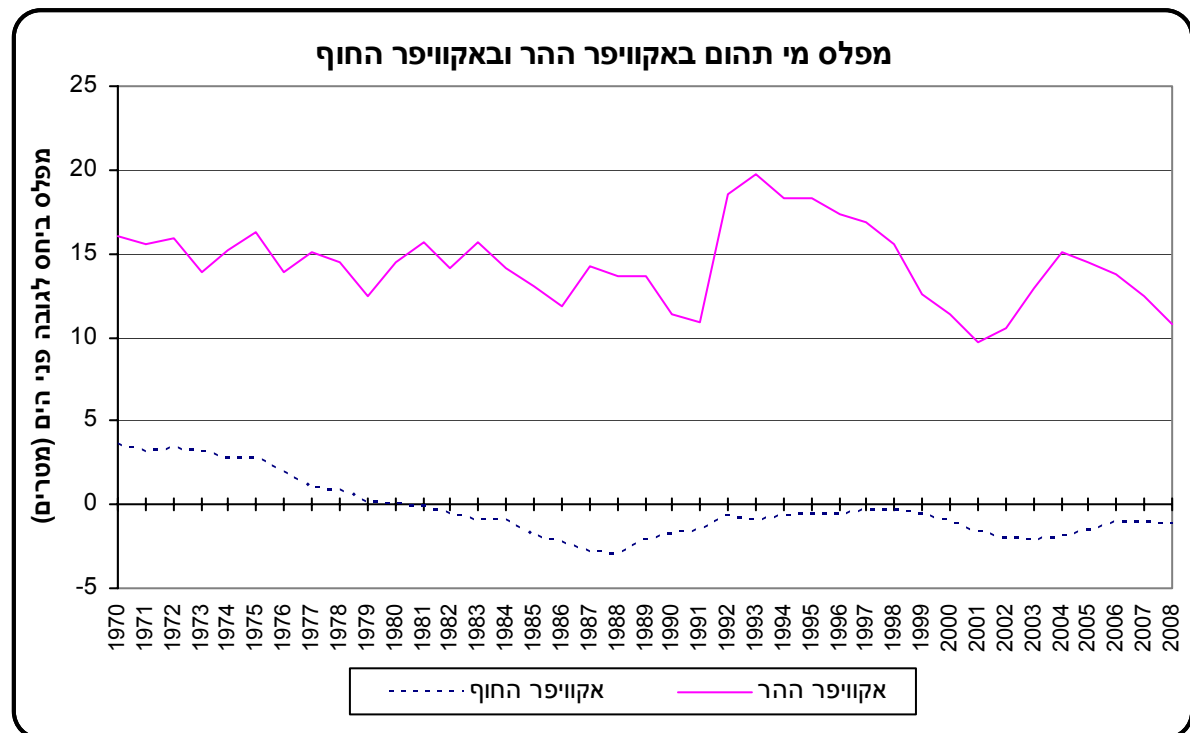
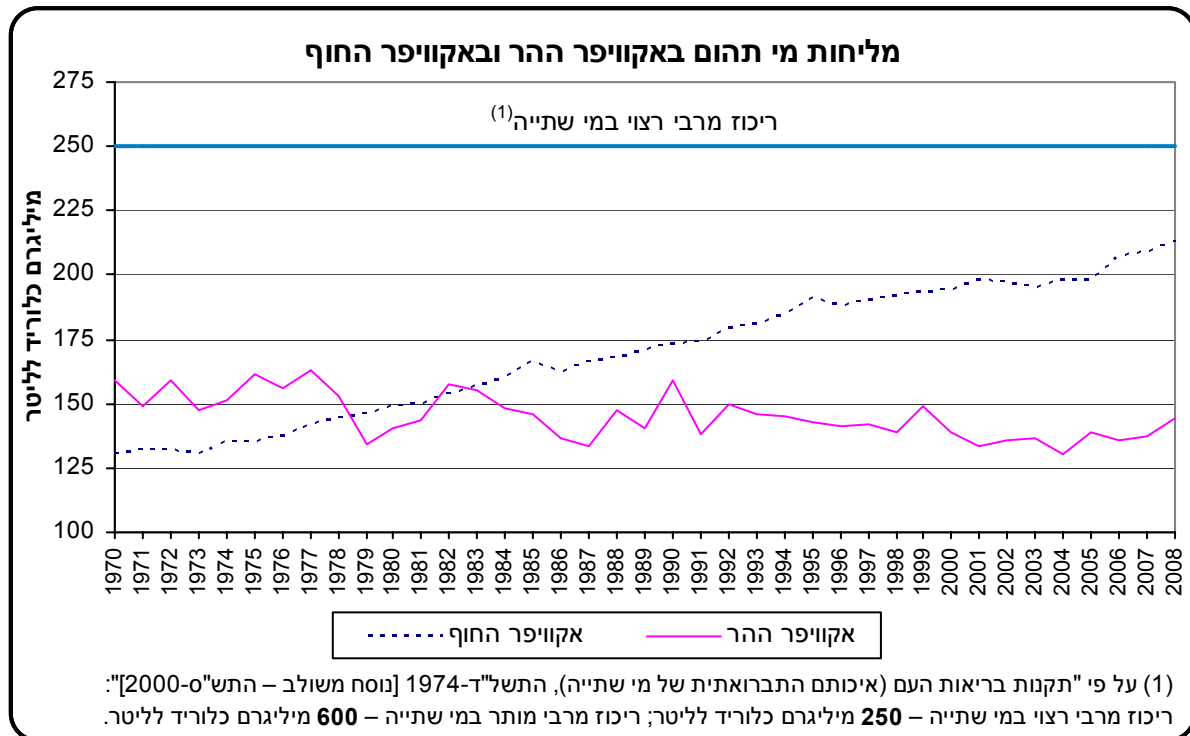
מלכ"רים פרטיים: ההוצאות המו"פ נאמדו על סמך דוחות כספיים.

בענפים שלא נערכו בהם סקרים (1% מכלל ההוצאה) נאמדה ההוצאה מנתונים של כוח אדם המועסק במו"פ, שנלקחו מסקר כוח אדם.

נתוני ההשוואה הבין-לאומית מבוססים על פרסומי ה-OECD.

מדדים לפיתוח בר קיימה

מליחות ומפלס מי תהום באקוויפר ההר ובאקוויפר החוף



תיאור המדד

מדד זה מציג את נתוני ריכוז הכלורידים ומפלס מי התהום בשני האקוויפרים העיקריים בישראל. נתונים אלו מסייעים לבחון את איכותם של מי התהום.

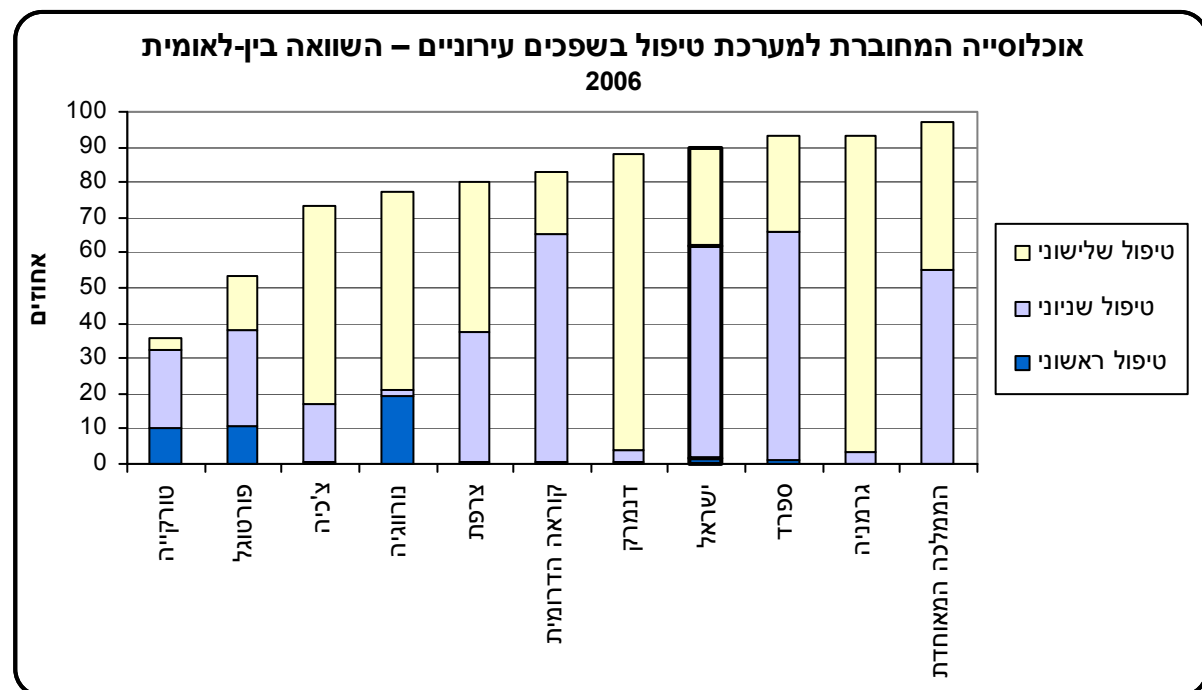
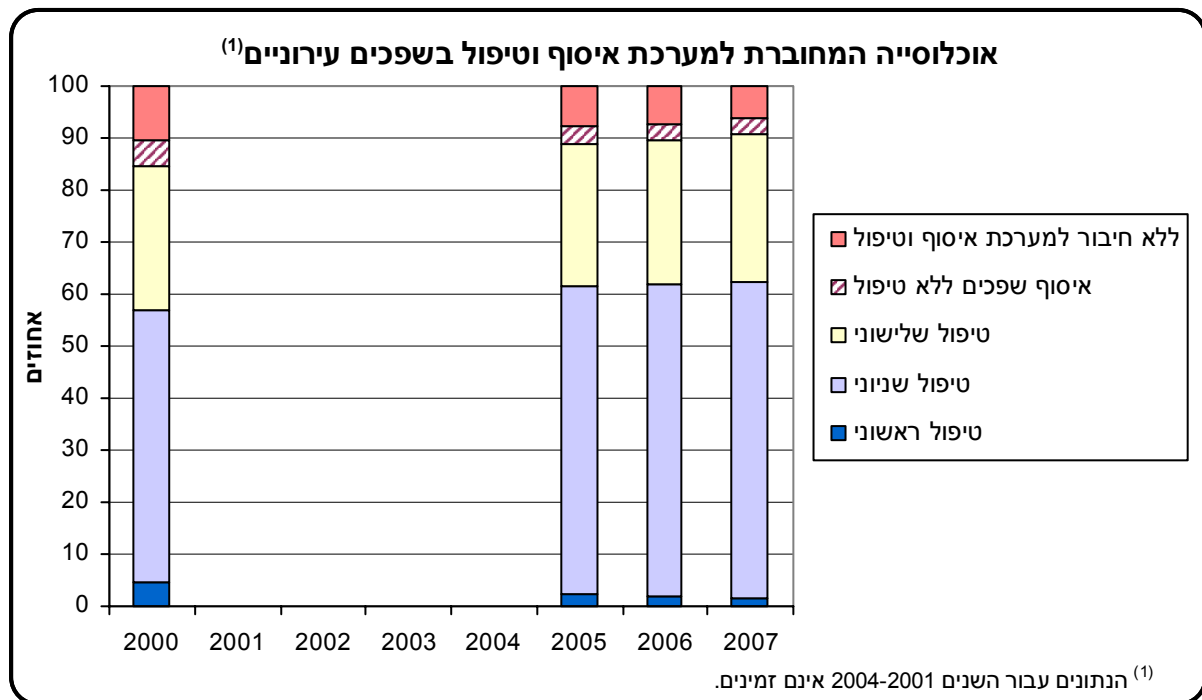
רלוונטיות לפיתוח בר קיימה

מדדי המליחות ומפלס המים מהווים רכיב מרכזי בקביעת איכות מי השתייה המופקים ממקורות שונים. מי התהום מספקים כ-70% מצריכת המים השנתית בישראל. מרביתם מופקים משני אקוויפרים עיקריים, אקוויפר החוף ואקוויפר ההר. מעקב שוטף אחר איכות מי התהום זמינותם הוא הכרחי לצורך המשך קיומם של המאגרים כמקורות מים בני קיימה. מדד זה מסייע בהערכת ההשפעה של ניהול משק המים על מצבם הטבעי של משאבי המים ובזיהוי מגמות הדורשות שינוי על מנת למנוע נזקים בלתי הפיכים.

מבחר ממצאים

- המליחות הממוצעת באקוויפר החוף ממשיכה לעלות. בשנת 2008 הגיע הריכוז הממוצע של כלוריד בקידוחי אקוויפר החוף ל-213 מגכ"ל (מיליגרם כלוריד לליטר).
- הקצב הממוצע של עליית ריכוז הכלוריד באקוויפר החוף בארבעים השנים האחרונות הוא כ-2.1 מגכ"ל לשנה.
- עליית המליחות באקוויפר החוף מושפעת משאיבת יתר הגורמת לירידת המפלסים ולחדירת מי ים, וכן היא מושפעת מהשקיה, מהחדרת מי קולחין ומהחדרת מי מוביל.
- בשנה ההידרולוגית 2006/07 (מאוקטובר 2006 עד ספטמבר 2007), 40% מנפח המים שנשאבו מאקוויפר החוף היו באיכות טובה (עד 250 מגכ"ל), 38% באיכות מספיקה (עד 400 מגכ"ל) ו-14% באיכות גרועה (מעל 400 מגכ"ל). היתר היו באיכות ללא סיווג. על פי נתוני השירות ההידרולוגי, בשנה זו נוספו לאקוויפר החוף כ-50 אלף טון כלוריד, בעיקר כתוצאה מפעילות אדם.
- בשנת 2008 הגיע הריכוז הממוצע של כלוריד בקידוחי אקוויפר ההר ל-144 מגכ"ל – הריכוז הגבוה ביותר מאז שנת 2000.
- בשנה ההידרולוגית 2006/07, כ-88% מהמים שנשאבו מאקוויפר ההר היו במליחות נמוכה מ-300 מגכ"ל.

אוכלוסייה המחוברת למערכת איסוף וטיפול בשפכים עירוניים



תיאור המדד

המדד מציג נתונים המתייחסים להיקף האיסוף והטיפול בשפכים. הנתונים מפרטים את אחוז האוכלוסייה המחוברת למערכת טיפול בשפכים לפי רמות טיפול (ראשוני, שניוני, שלישוני), את אחוז האוכלוסייה המחוברת למערכת איסוף שפכים בלבד ואת אחוז האוכלוסייה שאינה מחוברת למערכת איסוף שפכים.

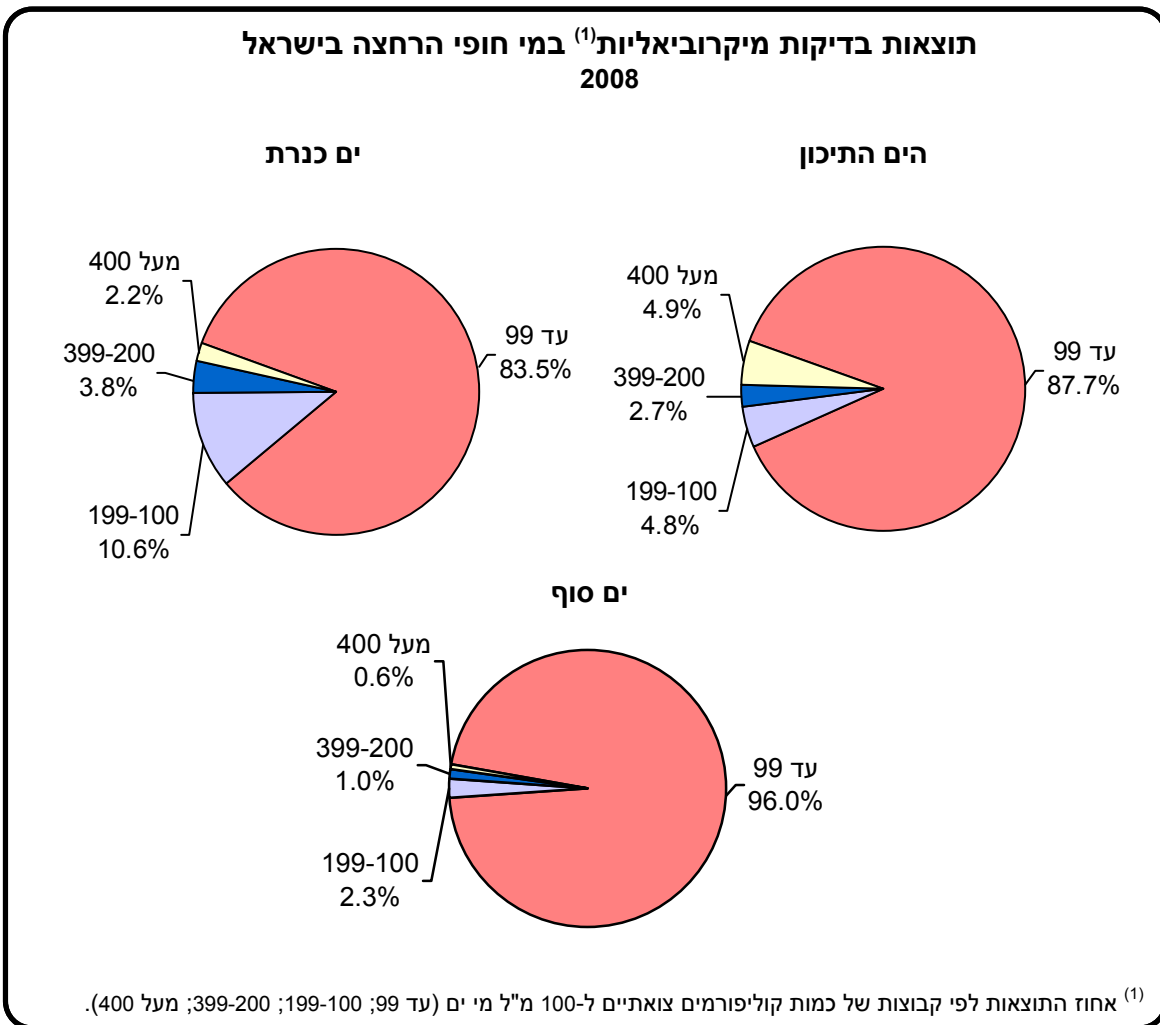
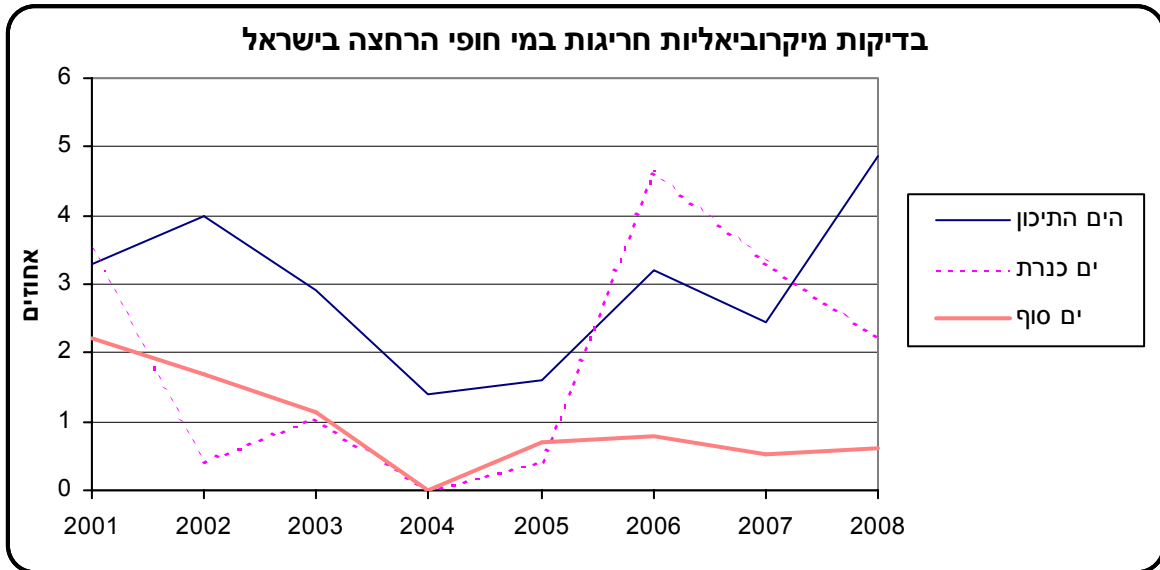
רלוונטיות לפיתוח בר קיימה

סילוקם של מי שפכים ללא טיפול, אחראי במידה רבה לזיהום מקורות מים שפירים, נחלים ואזורי חוף. זיהומים אלו מסכנים את בריאות האוכלוסייה, מייקרים את הטיפול במי השתייה ופוגעים במערכות אקולוגיות ימיות ויבשתיות. למשל, הזרמת שפכים לא מטופלים לסביבה עלולה לפגוע בבעלי חיים המתקיימים במקורות מים עיליים ובנחלים. אחד האתגרים המרכזיים של פיתוח בר קיימה הוא לשקם ולשמר את כל מקורות המים (עיליים ותהום) כדי להבטיח איכות מים טובה לאדם ולסביבה. מכך משתמע שנדרש להפחית זיהומים הנגרמים ממי שפכים באמצעות טיפול הולם. היקף הטיפול ברמה שניונית ומעלה נחשב כמדד למאמצים המושקעים להפחתת עומסי הזיהום במים.

מבחר ממצאים

- אחוז האוכלוסייה המחוברת לטיפול שניוני ומעלה עלה מ-80% בשנת 2000 ל-90% בשנת 2007. אחוז האוכלוסייה שאינה מחוברת למערכת טיפול בשפכים ירד מ-16% בשנת 2000 ל-9% בשנת 2007.
- 91% מהאוכלוסייה בישראל הייתה מחוברת למערכת טיפול בשפכים בשנת 2007.
- בשנת 2006 הטיפול בשפכים ברמה שניונית ומעלה בישראל (88%) דומה לזה שבמדינות מערביות מפותחות כגון ספרד (92%), דנמרק (87%) וקוראה הדרומית (82%).

איכות מי חופי הרחצה



תיאור המדד

המדד מציג את השינוי באיכות מי חופי הרחצה כפי שהוא מתבטא בתוצאות בדיקות מיקרוביאליות לגילוי חיידקי קוליפורם או קוליפורם צואתי. הנתונים מציגים את אחוז הבדיקות החריגות שהתגלו בהן מעל 400 חיידקי קוליפורם ב-100 מ"ל מי ים.

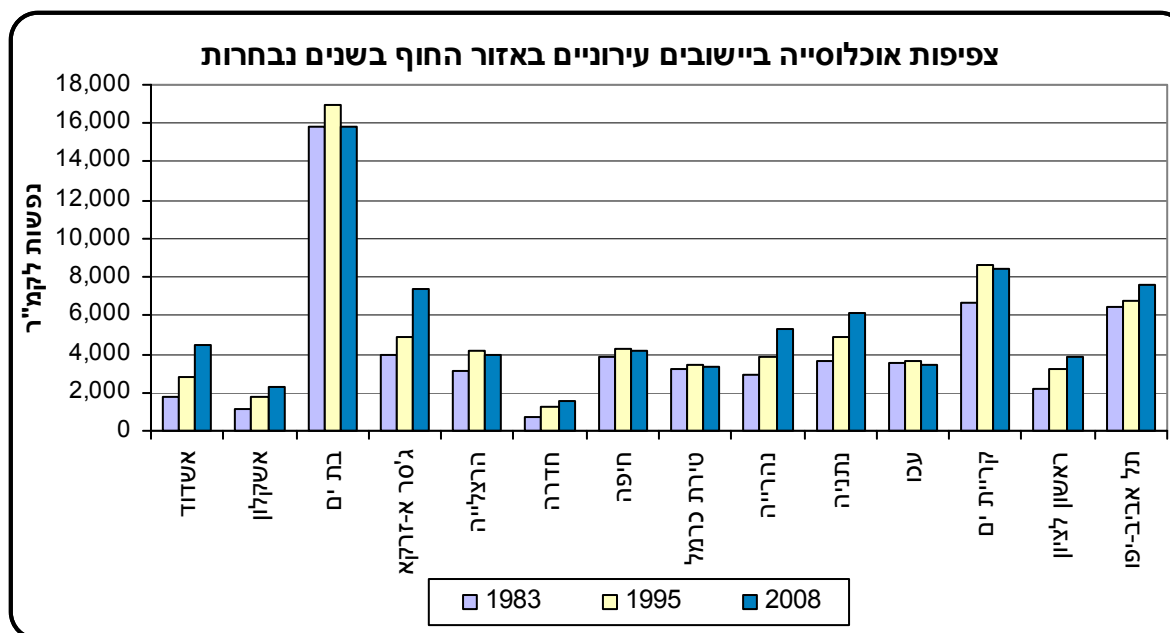
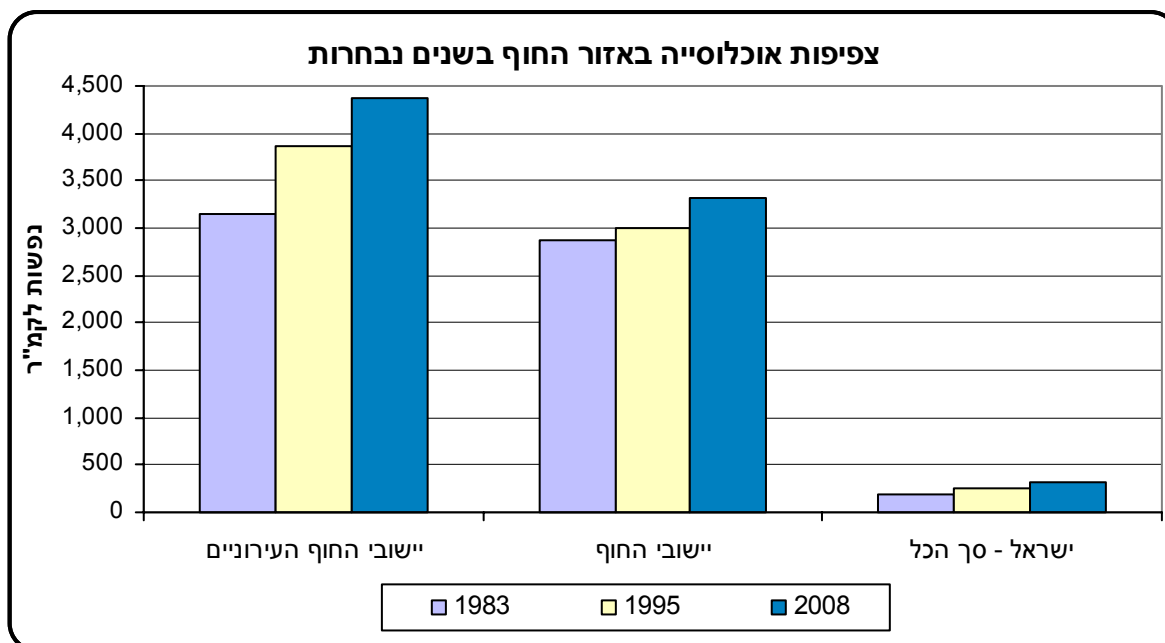
רלוונטיות לפיתוח בר קיימה

רוב הזיהום של מי החופים נובע ממקורות יבשתיים כגון הזרמת שפכים או הטלת פסולת מהיבשה למים. זיהום מיקרוביולוגי של מי החופים יכול לגרום למחלות לבני אדם המשתמשים בחופים או צורכים מאכלי ים שזוהמו. כמו כן, בעלי החיים המתקיימים במערכות האקולוגיות של החופים יכולים להיפגע מזיהום זה. המחלות העיקריות היכולות להיגרם לאדם כתוצאה מאכילת מאכלי ים נגועים הן מחלות של מערכת העיכול כגון סלמונלה ודלקת כבד. מדידת איכות מי החופים היא כלי המסייע לשמור על בריאות האוכלוסייה ועל סביבת החוף לאורך זמן.

מבחר ממצאים

- אחוז הבדיקות החריגות בכלל חופי הרחצה בישראל עלה מ-3.1% בשנת 2001 ל-4.2% בשנת 2008.
- אחוז הבדיקות החריגות בים התיכון עלה מ-3.3% בשנת 2001 ל-4.9% בשנת 2008.
- בשנת 2008 נרשמו חריגות ב-67% מהחופים בים התיכון לעומת חריגות ב-45% מהחופים בלבד בשנת 2007.
- אחוז החריגות בים סוף עומד על פחות מאחוז מאז שנת 2004. בשנת 2008 נמצאו 0.6% בדיקות חריגות, לעומת 2.2% בדיקות חריגות בשנת 2001.
- אחוז הבדיקות החריגות בכנרת ירד מ-3.5% בשנת 2001 ל-2.2% בשנת 2008. עם זאת, אחוז החריגות בחופי הכנרת לא היה יציב על פני השנים.
- חופי הרחצה שנרשם בהם אחוז החריגות הגבוה ביותר בשנת 2008 הם החוף השקט (24%) וחוף בת גלים (12.5%) בחיפה.

צפיפות אוכלוסייה באזור חוף הים התיכון



תיאור המדד

מדד זה מציג את צפיפות האוכלוסייה באזור חוף הים התיכון של ישראל בהשוואה לצפיפות האוכלוסייה בכל שטח המדינה. אזור החוף המוגדר עבור מדד זה מתייחס ליישובים אשר תחום שיפוטם גובל בחוף הים התיכון.

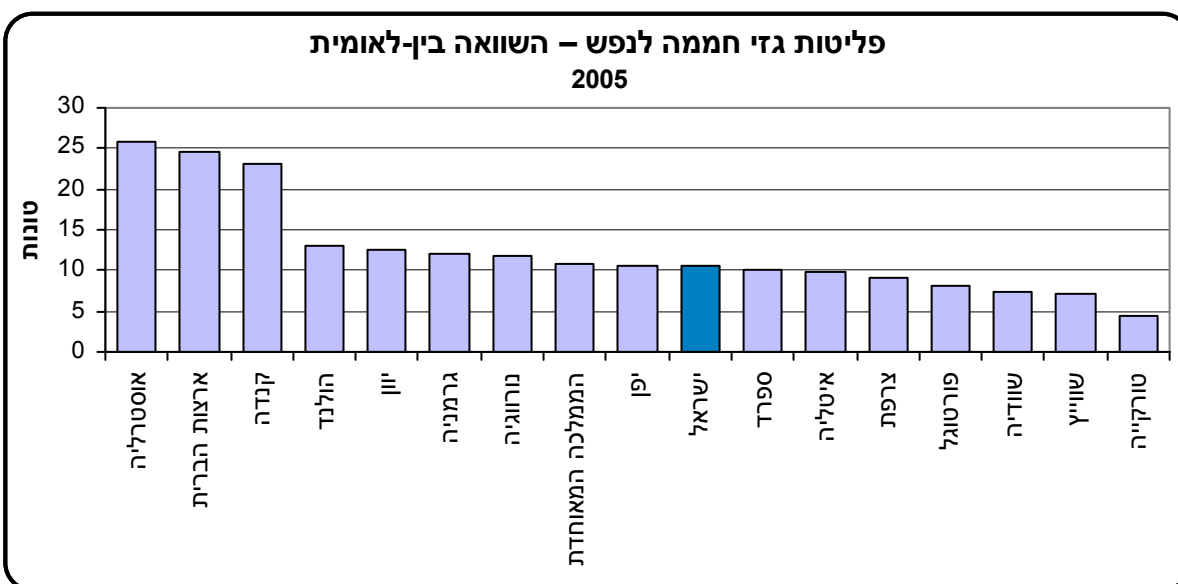
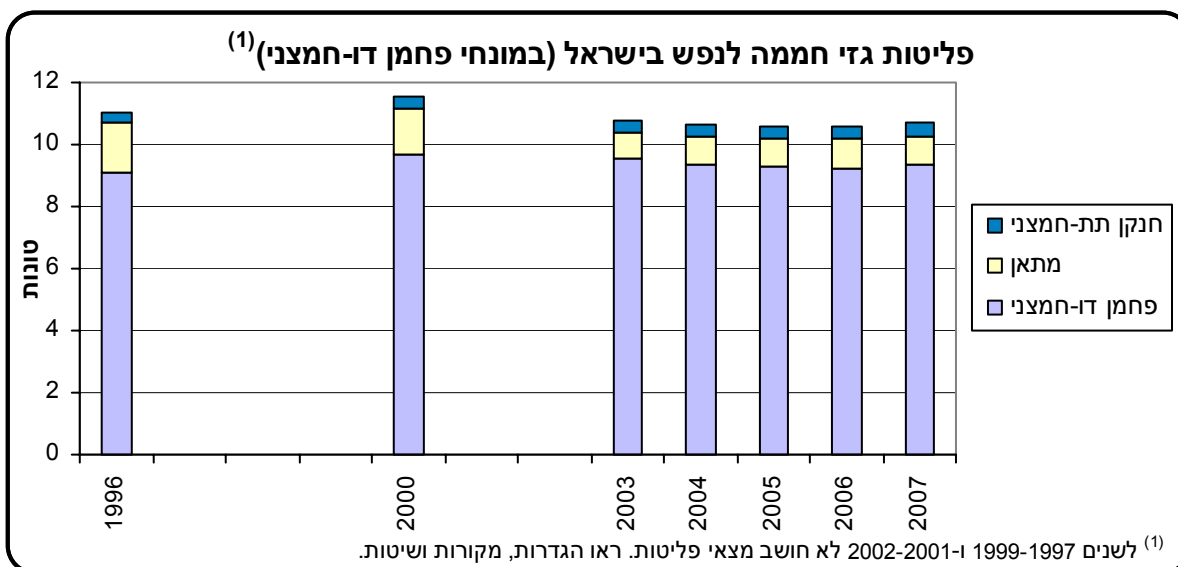
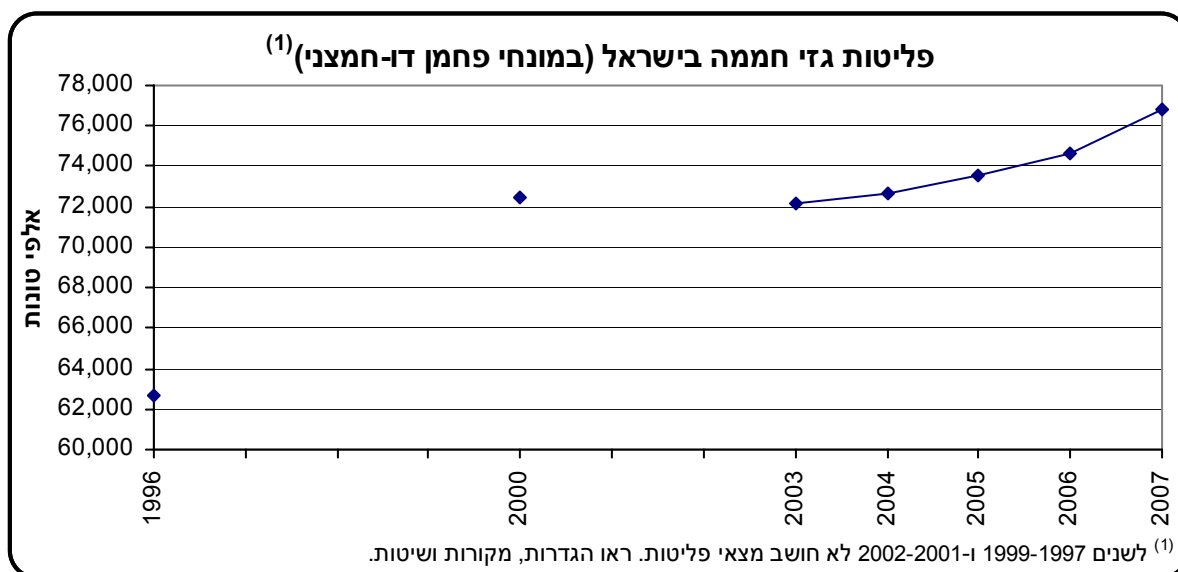
רלוונטיות לפיתוח בר קיימה

מדד זה מאפשר להעריך את הלחצים הדמוגרפים המופעלים על אזור החוף. השוואה לצפיפות האוכלוסייה בכל שטח המדינה מדגישה את חוסר האיזון ואת היותו של אזור חוף הים התיכון מוקד משיכה. אזורי חוף נוטים להיות מאוכלסים יותר מאזורים אחרים בשל היותם מוקדי משיכה כלכליים (תיירות, פנאי, דיג, גישה לנתיבי ים וכו'). ככל שצפיפות האוכלוסייה והפעילות הכלכלית גוברים באזור מסוים, כך גוברים הלחצים המופעלים על המערכת האקולוגית המקומית ונפגעת יכולתה לספק שירותים לאוכלוסייה המתגוררת באותו אזור. הלחצים השונים יכולים לבוא לידי ביטוי באבדן שטחים פתוחים, בזיהום קרקע ומי תהום, בפגיעה במגוון המינים בים וביבשה, בזיהום החוף והים, בפגיעה באיכות האוויר ועוד.

מבחר ממצאים

- רצועת יישובי חוף הים התיכון מהווה 2.5% משטח המדינה (564 קמ"ר) ואילו האוכלוסייה שהתגוררה ברצועה זו בשנת 2008 היוותה כ-26% מכלל אוכלוסיית המדינה (1.87 מיליון נפש).
- צפיפות האוכלוסייה בכלל יישובי רצועת החוף גבוהה פי 14 מצפיפות האוכלוסייה בכל שטח מדינת ישראל.
- 99% מהאוכלוסייה באזור החוף מתגוררים ביישובים העירוניים (15 יישובים עירוניים מתוך 46 יישובים השוכנים לחוף הים התיכון). ביישובים אלו גדלה צפיפות האוכלוסייה בשנים 1983 עד 2008 ב-38%, מ-3,157 נפש לקמ"ר ל-4,370 נפש לקמ"ר, בהתאמה.
- צפיפות האוכלוסייה הגבוהה ביותר בערי החוף היא בעיר בת ים (15,782 נפש לקמ"ר).
- צפיפות האוכלוסייה באשדוד גדלה פי 2.6 מ-1983 ועד 2008, מ-1,730 נפש לקמ"ר ל-4,428 נפש לקמ"ר, בהתאמה.
- צפיפות האוכלוסייה בתל אביב-יפו עלתה מ-6,400 נפש לקמ"ר ב-1983 ל-7,580 נפש לקמ"ר ב-2008.

פליטות גזי חממה



תיאור המדד

מדד זה מציג את סך כל הפליטות של שלושת גזי החממה העיקריים בישראל כתוצאה מפעילות האדם – פחמן דו-חמצני, מתאן וחנקן תת-חמצני. גזים אלו הם בעלי השפעה ישירה על תהליכי שינוי האקלים.

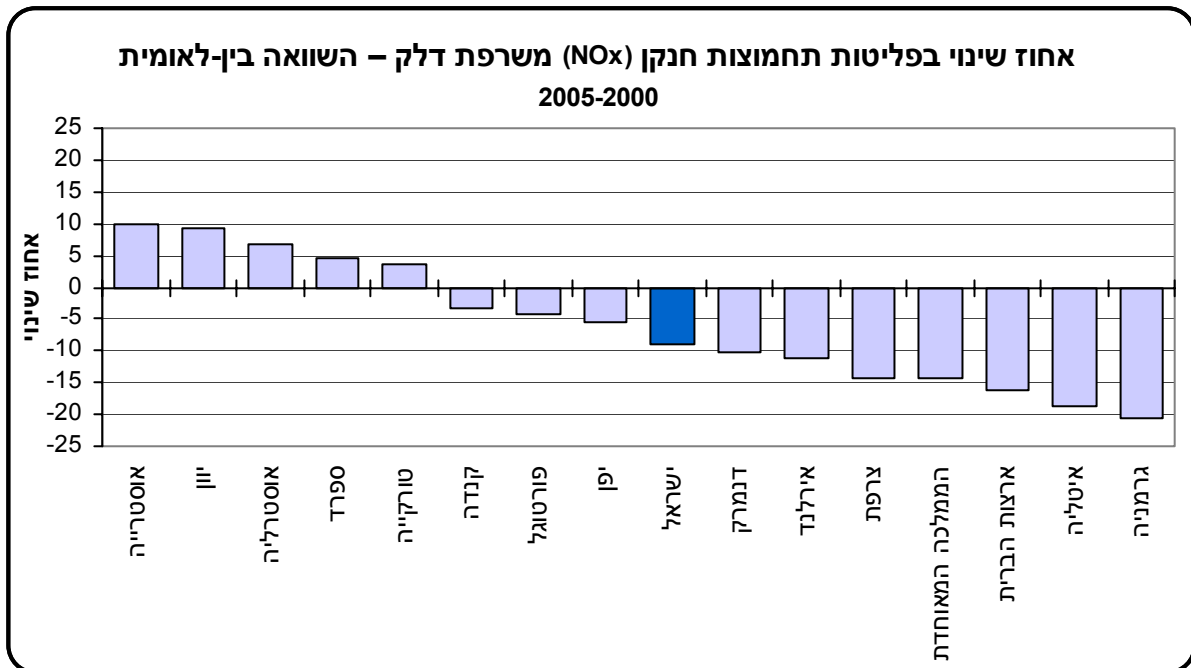
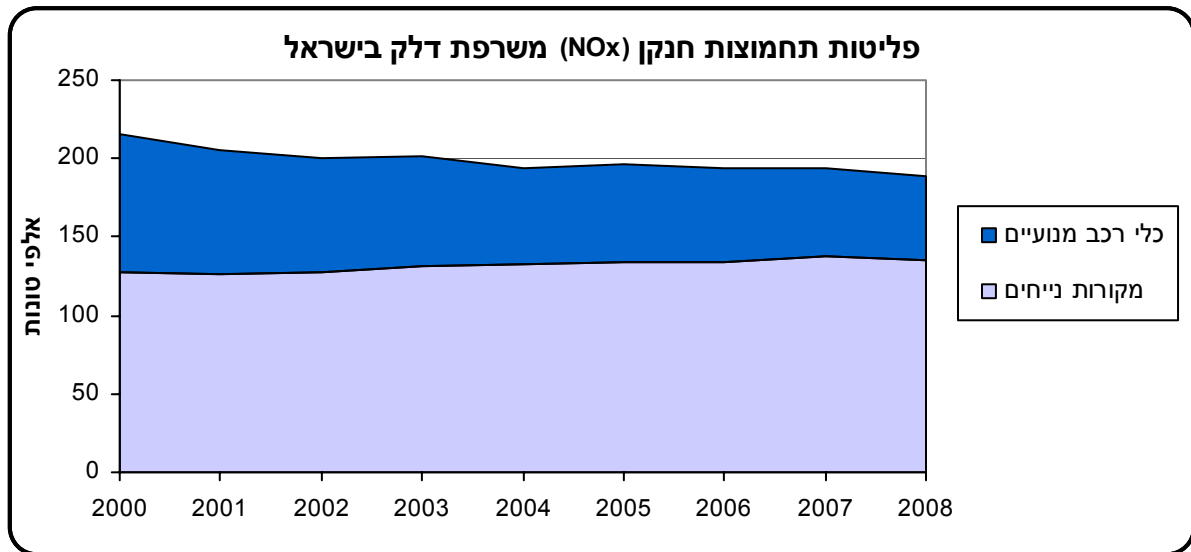
רלוונטיות לפיתוח בר קיימה

מטרת המדד היא לכמת את השפעות הפעילות האנושית על אפקט החממה. אפקט החממה הוא תהליך טבעי שבו גזים לוכדים חום באטמוספירה וכך מאפשרים קיום חיים בכדור הארץ. פעילות האדם מביאה לגידול בריכוזי גזים אלו באוויר, לעליית הטמפרטורה ולשינויים המאיימים על יציבות האקלים של כדור הארץ. מאז סוף המאה ה-19 עלתה כמות הפחמן הדו-חמצני בעולם ב-30% והיא ממשיכה לעלות בשיעור של 0.4% בשנה. הטמפרטורה הממוצעת בכדור הארץ עלתה ב-0.4 עד 0.8 מעלות צלזיוס וגובה פני הים עלה ב-10 עד 15 ס"מ. ההערכה היא שהכפלת ריכוז הפחמן הדו-חמצני באטמוספירה תביא לעלייה של עד 4.5 מעלות צלזיוס בטמפרטורת כדור הארץ.

מבחר ממצאים

- פליטות גזי החממה בישראל עלו מ-62.7 מיליון טונות (במונחי פחמן דו חמצני) בשנת 1996 ל-76.8 מיליון טונות (במונחי פחמן דו חמצני) בשנת 2007.
- פליטות פחמן דו-חמצני (גז החממה העיקרי) בישראל עלו מ-61 מיליון טונות בשנת 2000 ל-67 מיליון טונות בשנת 2007.
- כתוצאה מפעולות לאיסוף מתאן הנפלט מפסולת מוצקה ירדו פליטות המתאן מאז שנת 2000 מ-9.2 מיליון טונות (במונחי פחמן דו חמצני) ל-6.8 מיליון טונות (במונחי פחמן דו חמצני) בשנת 2007. עם זאת, משנת 2003 (השנה שבה החל חישוב הפליטות באופן שוטף), אז עמדו פליטות המתאן על 5.7 מיליון טונות (במונחי פחמן דו חמצני), נרשמת עלייה מתמדת של כ-230 אלף טון בממוצע בשנה בפליטות המתאן.
- פליטות החנקן התת-חמצני בישראל עלו מ-2.6 מיליון טונות בשנת 2000 ל-3 מיליון טונות בשנת 2007.
- רמת פליטות גזי החממה לנפש בישראל דומה לזו שבמדינות מפותחות כגון יפן וספרד, והיא עמדה בשנת 2007 על 10.7 טונות לנפש.
- ראוי לציין כי תרומתה של ישראל לסך כל הפליטות ברמה העולמית היא קטנה מאוד (פחות מ-0.5% מכלל הפליטה העולמית בשנת 2004).

פליטות תחמוצות חנקן משרפת דלק



תיאור המדד

מדד לאיכות האוויר המציג את השינויים בפליטות תחמוצות חנקן (NOx) בישראל על פני השנים. במדד מוצגות פליטות ממקורות נייחים (בעיקר מתעשייה) ופליטות שמקורן מתחבורה יבשתית.

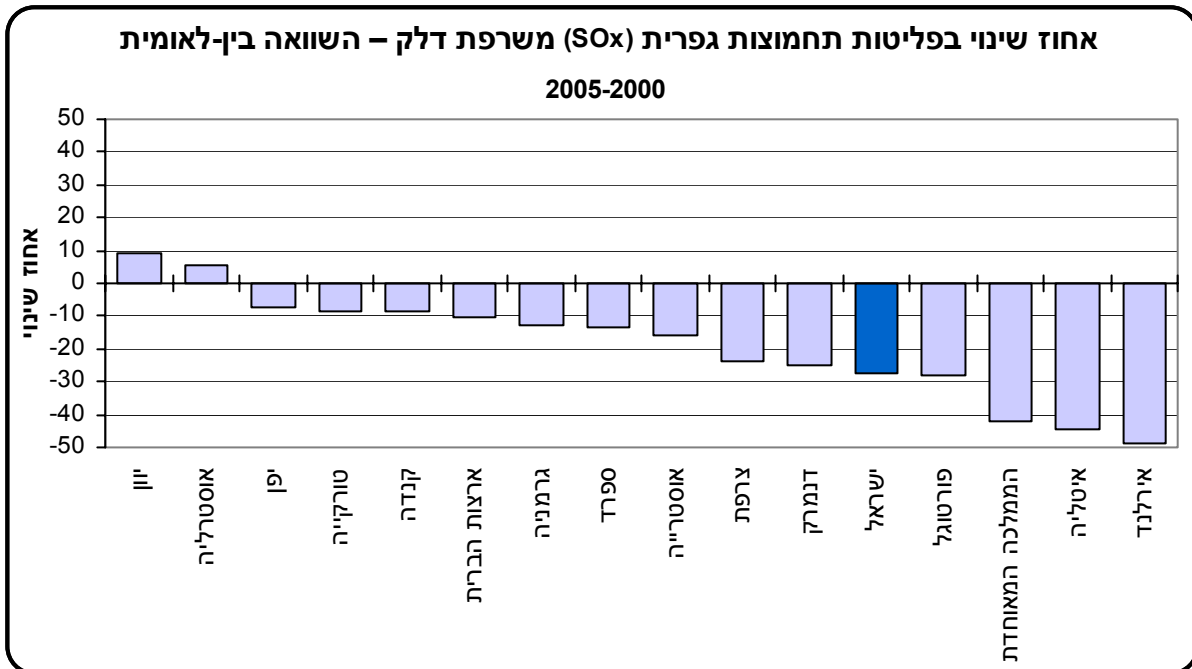
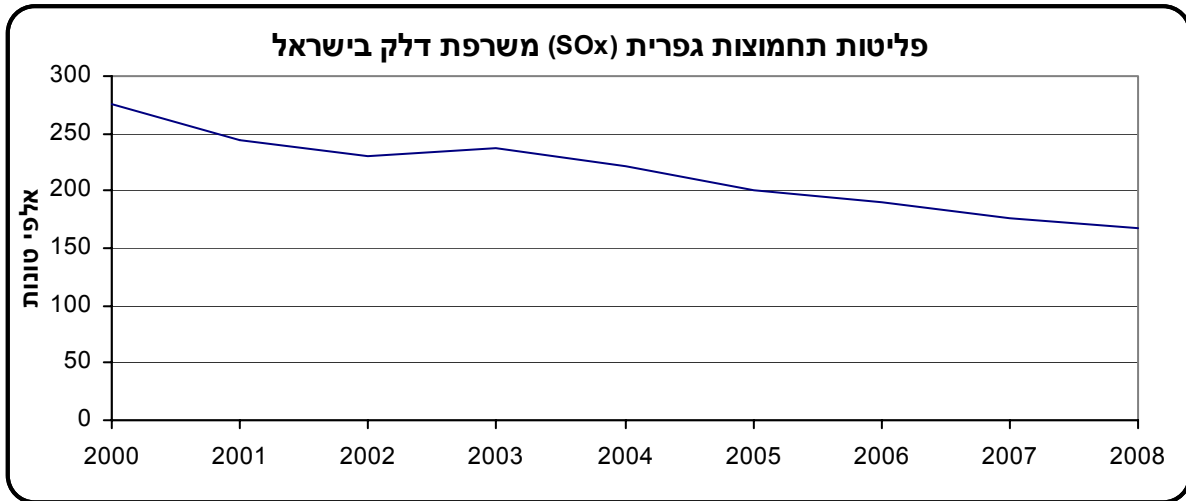
רלוונטיות לפיתוח בר קיימה

לתחמוצות החנקן מגוון השפעות שליליות בריאותיות וסביבתיות. גזים אלו יכולים לגרום נזק למערכות אקולוגיות (קרקע, יערות, מאגרי מים) ולפגוע במבנים וחומרים (קורוזיה). תחמוצות החנקן מסוכנות לבריאותם של בני אדם ובעלי חיים היות שהן פוגעות במערכת הנשימה. מעבר לכך, תחמוצות החנקן מהוות חומר מוצא לאוזון – גז חממה בעל השפעות סביבתיות שליליות. היעד של פיתוח בר קיימה הוא להביא להפחתה מקסימלית בפליטות גזים אלו באמצעות הגברת יעילות השימוש באנרגיה, שיפורים טכנולוגיים, הגברת האכיפה בנושאי זיהום אוויר ופיתוח מערכת של תחבורה מקיימת.

מבחר ממצאים

- פליטות תחמוצות החנקן בישראל ירדו בכ-12.5%, מ-215 אלף טון בשנת 2000 ל-188 אלף טון בשנת 2008.
- בפליטות שמקורן בתחבורה נרשמה ירידה של כ-40%, מ-88 אלף טון בשנת 2000 (41% מכלל הפליטות בשנה זו) ל-53 אלף טון בשנת 2008 (28% מכלל הפליטות בשנה זו).
- לעומת זאת בפליטות ממקורות נייחים נרשמה עלייה של כ-6%, מ-128 אלף טון בשנת 2000 ל-135 אלף טון בשנת 2008.
- בשנים 2000–2005 נרשמה ירידה בתחמוצות החנקן בכמה מדינות מערביות מפותחות. הירידה הגדולה ביותר נרשמה בגרמניה (20.6%). הירידה בפליטות בישראל (9.1%) נמוכה מעט מזו שבדנמרק (10.2%) ובאירלנד (11.1%).

פליטות תחמוצות גפרית משרפת דלק



תיאור המדד

מדד לאיכות האוויר המציג את השינויים בפליטות תחמוצות גפרית (SO_x) בישראל על פני השנים.

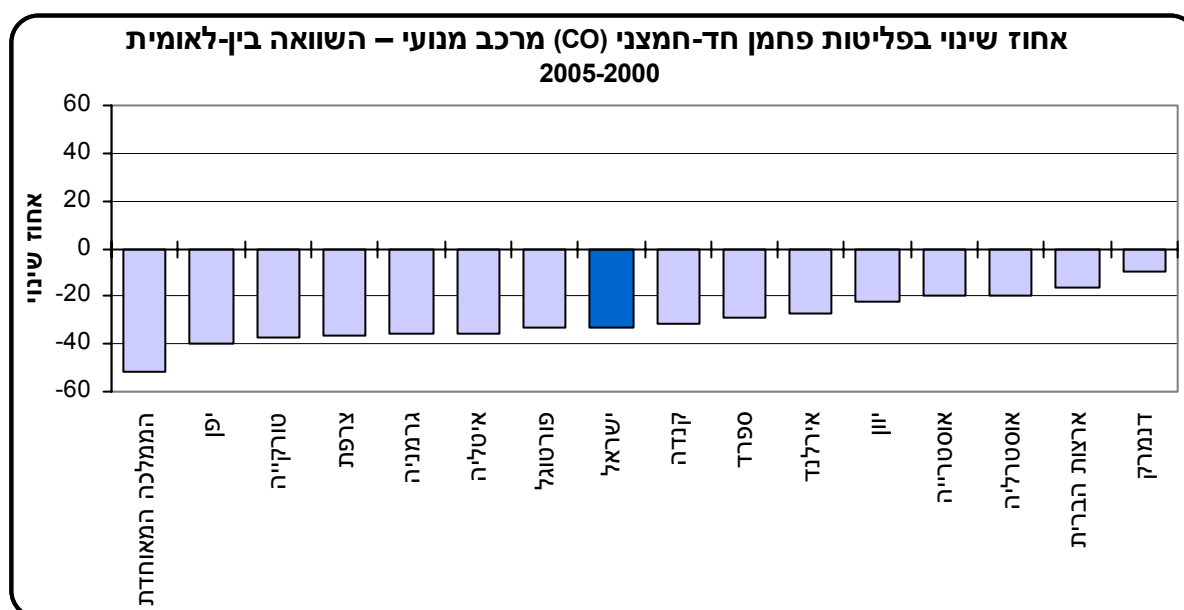
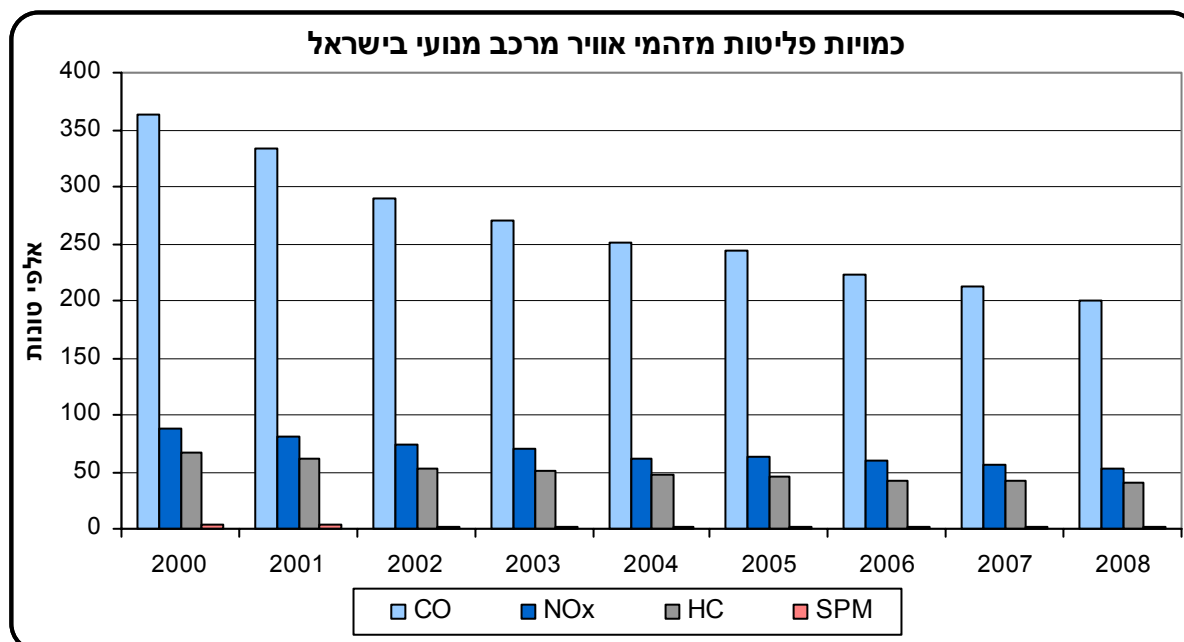
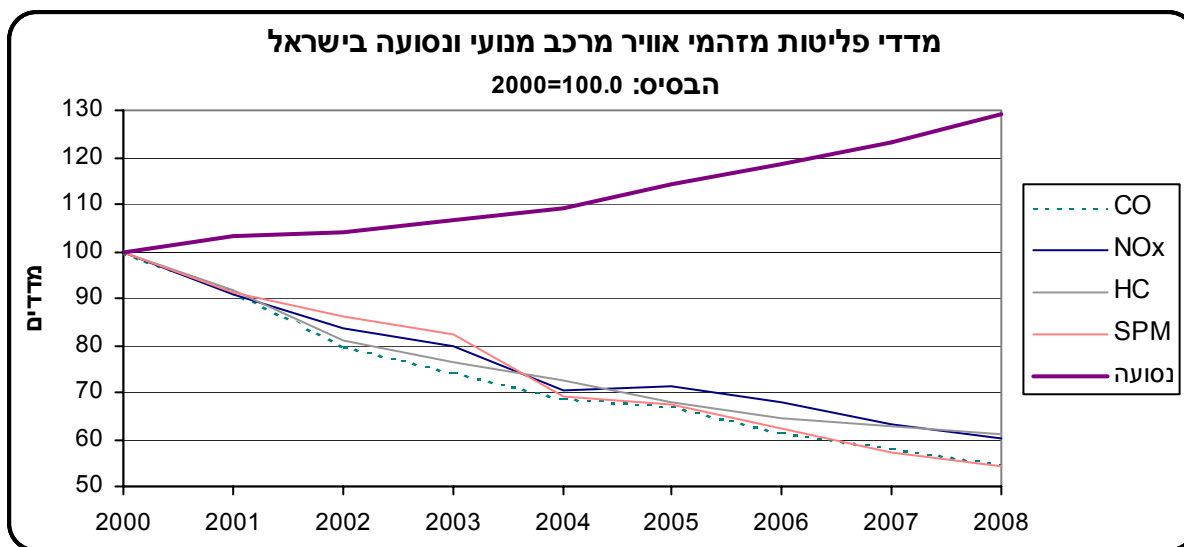
רלוונטיות לפיתוח בר קיימה

גזים אלו, הנישאים באוויר, עלולים לגרום נזק למערכות אקולוגיות (קרקע, יערות, מאגרי מים) ולפגוע במבנים וחומרים (קורוזיה). בקרב קבוצות סיכון באוכלוסייה להשפעת מזהמים, כמו בעלי בעיות נשימה, חשיפה לגזים אלו יכולה לגרום לבעיות בריאות קשות כגון התקפי קצרת (אסתמה) או ברונכיטי. היעד של פיתוח בר קיימה הוא להביא להפחתה מקסימלית בפליטות גזים אלו באמצעות מעבר לדלקים דלי גפרית, הגברת יעילות השימוש באנרגיה, שיפורים טכנולוגיים והגברת אכיפה בנושאי זיהום אוויר.

מבחר ממצאים

- פליטות תחמוצות הגפרית בישראל ירדו בכ-39%, מ-276 אלף טון בשנת 2000 ל-167 אלף טון בשנת 2008.
- בפליטות שמקורן בתחבורה נרשמה ירידה של כ-83%, מ-2,620 טון בשנת 2000 ל-457 טון בשנת 2008. פליטות אלו מהוות פחות מחצי אחוז מכלל פליטות תחמוצות הגפרית בישראל.
- בישראל, כמו במרבית מדינות העולם המפותחות, נרשמו ירידות ניכרות בפליטות תחמוצות הגפרית מאז שנת 2000.

פליטות מזהמי אוויר מרכב מנועי



תיאור המדד

המדד מציג את השינויים על פני השנים בפליטות מרכב מנועי של המזהמים האלה: פחמן חד-חמצני (CO), תחמוצות חנקן (NOx), פחמימנים (HC) וחומר חלקיקי מרחף (Suspended Particulate Matter).

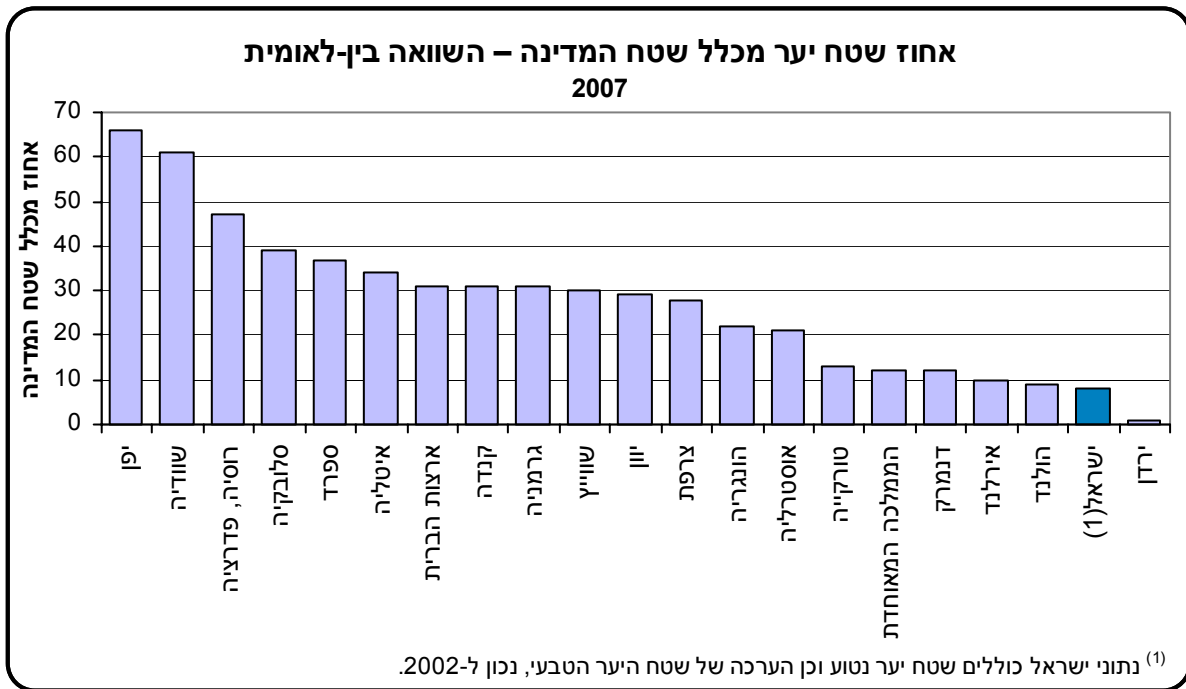
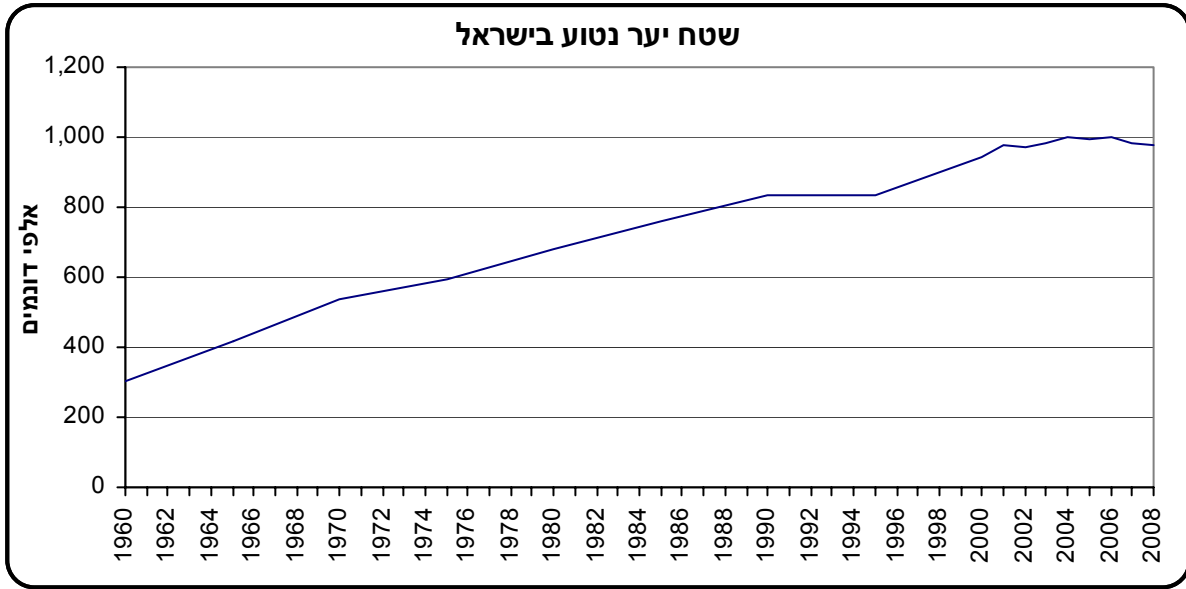
רלוונטיות לפיתוח בר קיימה

תחבורה יבשתית תורמת במידה רבה לפליטות של מגוון מזהמי אוויר בעלי השפעות שליליות על הבריאות והסביבה. השפעות אלו ניכרות במיוחד באזורים עירוניים צפופים. פחמן חד-חמצני הוא גז רעיל הפוגע במערכת הנשימה. כמו כן, פחמן חד-חמצני ותחמוצות חנקן משתתפים ביצירת גז האוזון בשכבות הנמוכות של האטמוספירה, גז אשר גורם לבעיות נשימה קשות. חשיפה לריכוזים גבוהים של פחמימנים עלולה לגרום לסרטן. גם חלקיקים החודרים למערכת הנשימה גורמים למחלות קשות. היעד של פיתוח בר קיימה הוא להפחית את פליטות המזהמים השונים על ידי פיתוח מערכת של תחבורה מקיימת, שיפורים בדלקים המשמשים בתחבורה ושיפורים טכנולוגיים בתחבורה.

מבחר ממצאים

- משנת 2000 עד שנת 2008 נרשמו בישראל ירידות ניכרות בפליטות של כל המזהמים: CO – 45%; NOx – 40%; HC – 39%; SPM – 45%.
- פליטות CO ירדו מ-364 אלף טון בשנת 2000 ל-199 אלף טון בשנת 2008.
- הירידות בפליטות ומולן עלייה של כ-30% בנוסעה בתקופה המקבילה משקפות את השיפורים הטכנולוגיים בכלי רכב חדשים, שמספרם במצבת הרכבים בישראל עלה.
- בכל המדינות המפותחות נרשמה ירידה בפליטות CO מתחבורה. הירידה הגדולה ביותר נרשמה בממלכה המאוחדת (51.5%).

שטח יערות



תיאור המדד

מדד זה מציג את השינויים בשטח היערות במדינה לאורך זמן.

רלוונטיות לפיתוח בר קיימה

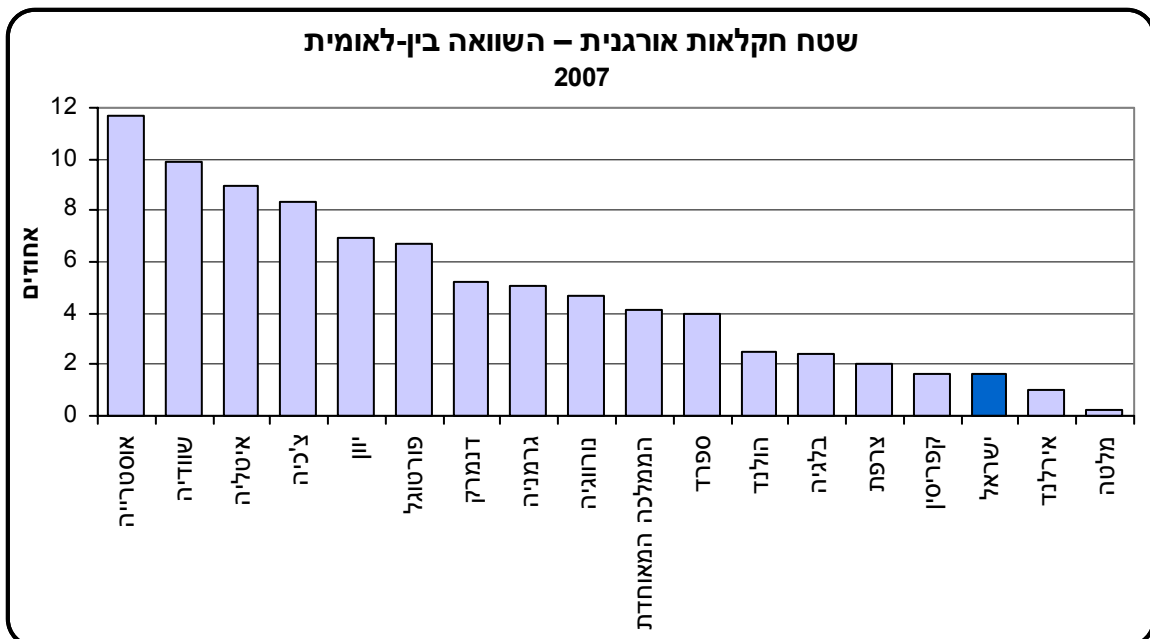
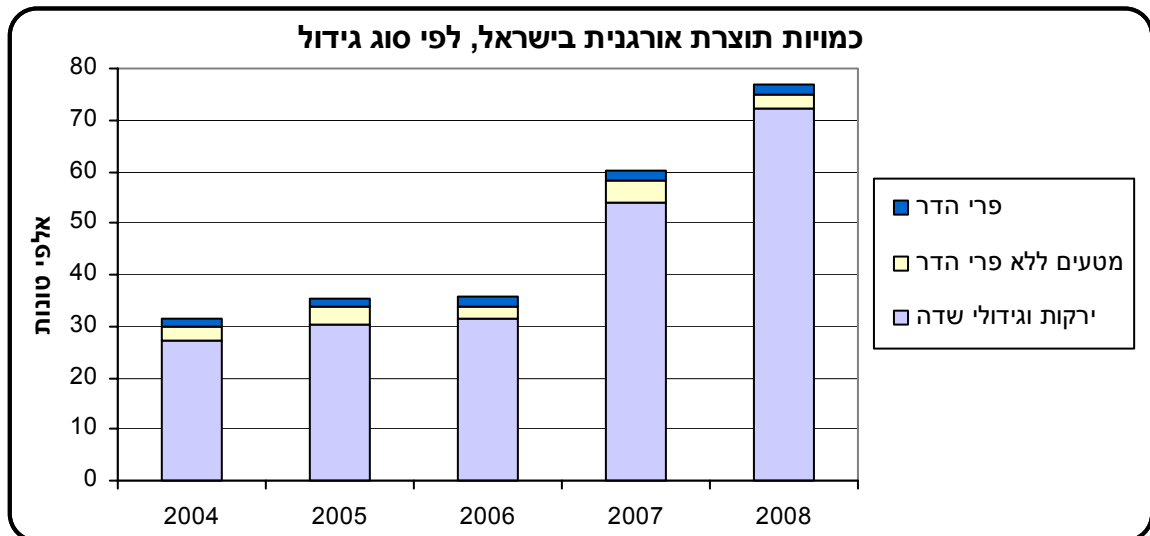
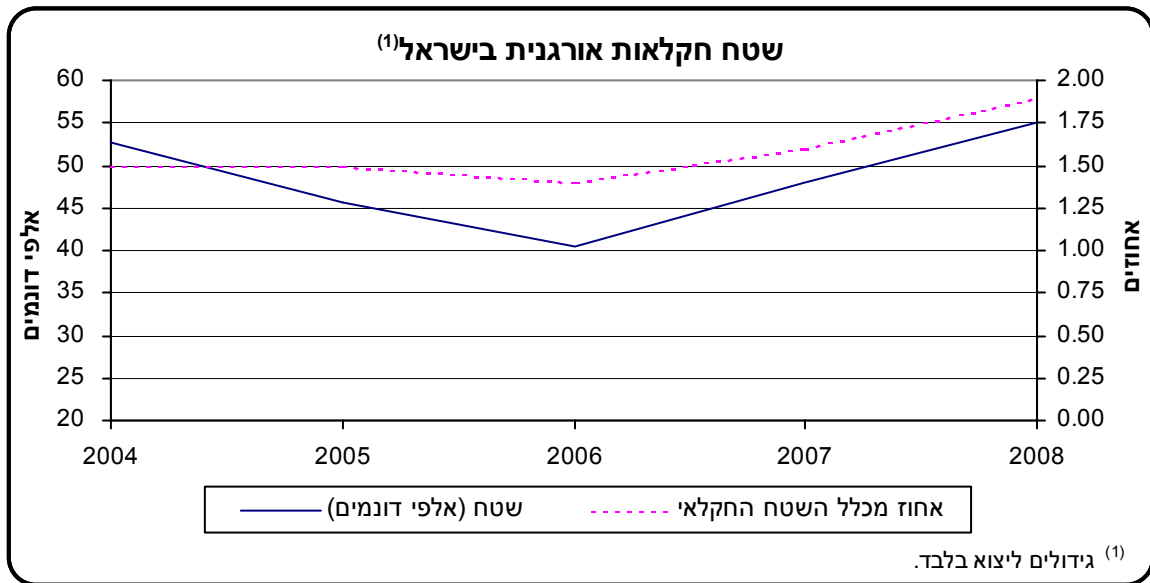
יערות ממלאים תפקיד סביבתי, חברתי, כלכלי ותרבותי במדינות רבות. יערות מספקים משאבים כגון מוצרי עץ, אפשרויות בילוי בשעות הפנאי ובתי גידול לבעלי חיים, וכן הם ממלאים תפקיד חשוב במחזור הפחמן. התמודדות עם בירוא יערות כדי לשמר קרקעות, מים ומגוון מינים, היא אחד היעדים החשובים של פיתוח בר קיימה. ירידה מהירה ומתמשכת בשטח יערות במדינה יכולה להוות אינדיקציה להתנהלות לא מקיימת בענפי היערנות והחקלאות באותה מדינה.

מבחר ממצאים

מלבד שטח היער הנטוע, נתוני שטח היער כוללים הערכה של שטח היער הטבעי, היות שנתונים אלו אינם נאספים באופן סדיר.

- בשנת 2005 היה שטח היער הכולל בישראל (יער נטוע ויער טבעי) בשיאו והוא עמד על כ-1.55 מיליון דונמים.
- מאז 1960 עד שנת 2005 עלה שטח היער הנטוע בישראל מ-0.3 מיליון דונם למיליון דונם. בשנת 2005 היה שטח היער הנטוע הגבוה ביותר מאז קום המדינה.
- שטח היער הנטוע ירד ממיליון דונם בשנת 2005 ל-980 אלף דונם בשנת 2008.
- בשנת 2008 היווה סך כל שטח היער 8% משטח מדינת ישראל.
- שטח יער לנפש בישראל הוא מהנמוכים בעולם – 0.2 קמ"ר ל-1,000 נפש.

שטח חקלאות אורגנית



תיאור המדד

המדד מציג את אחוז השטח החקלאי המשמש לחקלאות אורגנית מתוך סך כל השטח החקלאי במדינה.

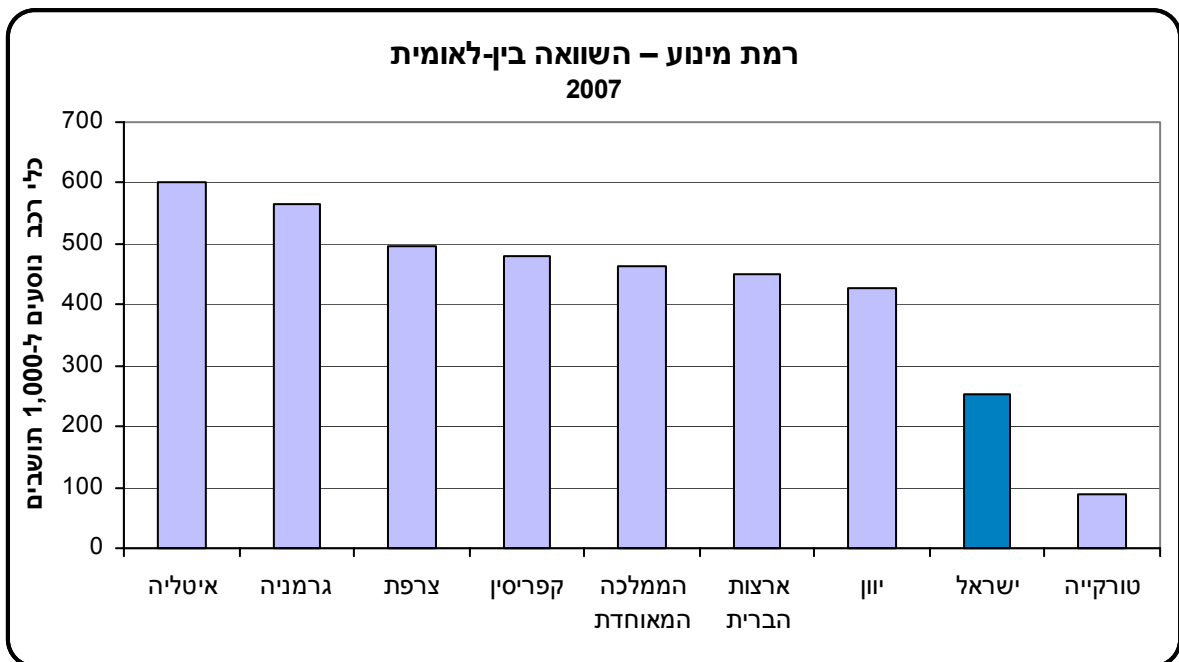
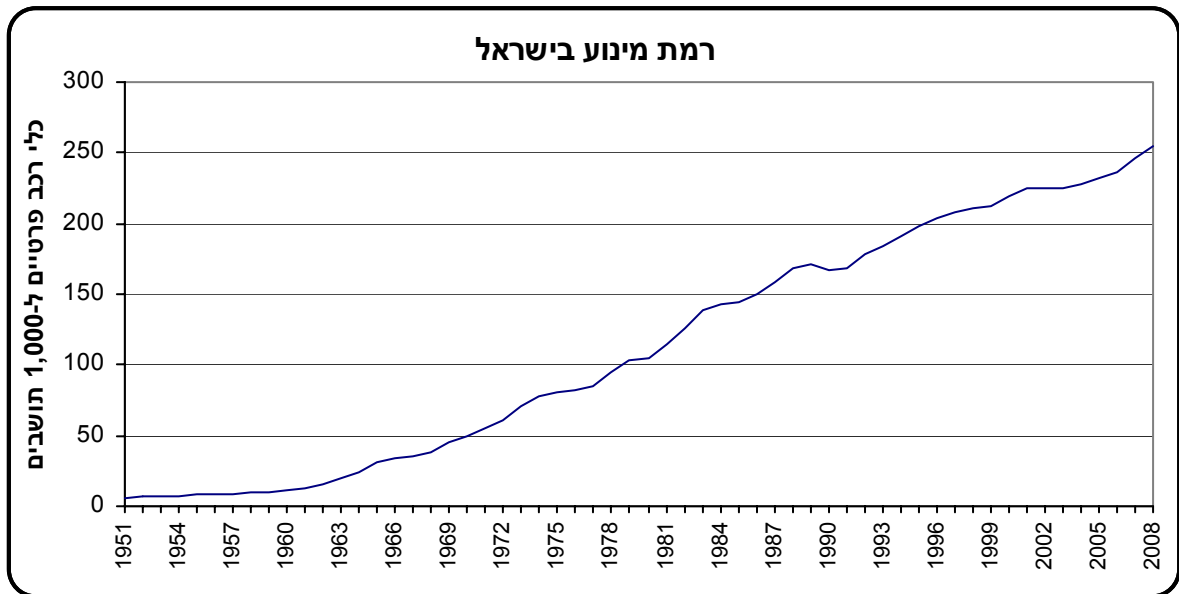
רלוונטיות לפיתוח בר קיימה

חקלאות אורגנית היא שיטת ייצור השמה דגש רב על שימור הסביבה ועל רווחתם של בעלי חיים במשקים חקלאיים. כמו כן, בחקלאות אורגנית נמנעים משימוש בחומרי דישון כימיים, בחומרי הדברה ובתוספים כימיים אחרים. חקלאות אורגנית נחשבת בעלת השפעות חיוביות על פיתוח בר קיימה כיוון שהיא תורמת להפחתת עומסים סביבתיים על הקרקע ועל משאבי המים ומקטינה את הלחצים על המערכת האקולוגית. נוסף על כך, סוברים כי צריכת מוצרי חקלאות אורגנית יכולה לתרום לשיפור בריאותם ואיכות חייהם של בני האדם. מדינות אחדות באיחוד האירופי הציבו יעד שימוש ב-10%-20% מהשטח החקלאי כשטח חקלאות אורגנית עד לשנת 2010.

מבחר ממצאים

- בשנת 2008 עמד שטח החקלאות האורגנית בישראל על כ-55 אלף דונם.
- אחוז שטח החקלאות האורגנית בישראל עלה מ-1.5% בשנת 2004 ל-1.9% בשנת 2008.
- אחוז שטח החקלאות האורגנית בישראל נמוך בהשוואה למרבית המדינות המפותחות באירופה, אך דומה לאחוז זה בקפריסין ובצרפת.

רמת מינוע



תיאור המדד

המדד מציג את מספר כלי הרכב הפרטיים בישראל ל-1,000 תושבים. נתוני ההשוואה הבין-לאומית מתייחסים למספר כלי רכב נוסעים (רכב שבו עד תשעה מושבים) ל-1,000 תושבים. השינוי ברמת המינוע מאפשר להעריך את הדרישה לתשתיות כבישים, וכן לייצור ולאספקת כלי רכב.

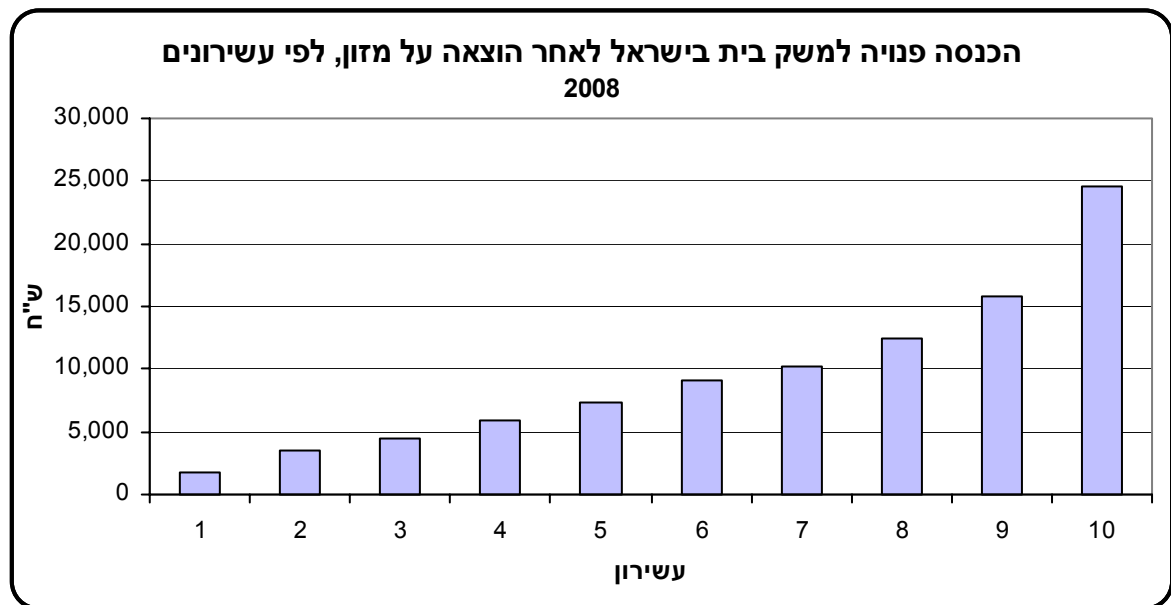
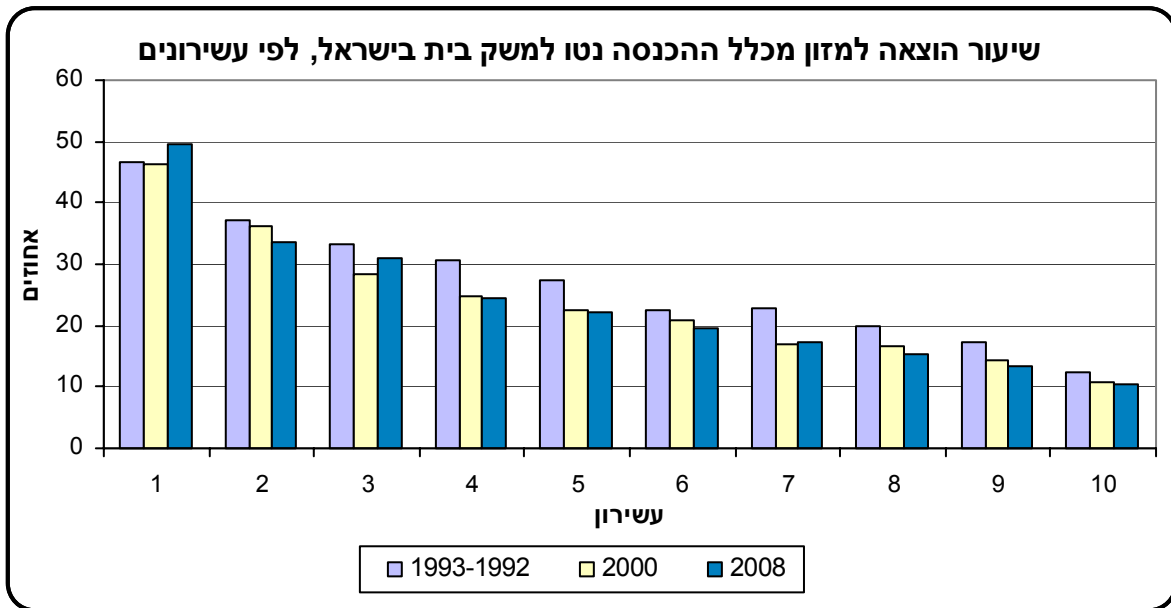
רלוונטיות לפיתוח בר קיימה

המדד תורם להערכת הלחצים המופעלים על הסביבה הטבעית והבנויה כתוצאה מהגברת הפעילות הכלכלית ומעלייה ברמת החיים. התגברות הפעילות הכלכלית והעלייה ברמת החיים תורמות לעלייה בתנועה בדרכים. עלייה זו יכולה לגרום להתגברות עומסי תנועה באזורים עירוניים צפופים. עומסים אלו משפיעים גם על היעילות הכלכלית וגם על רמת זיהום האוויר, מצב בריאות האוכלוסייה ורמת החיים. כמו כן, עלייה ברמת המינוע משקפת עלייה בצריכת משאבים מתכלים, בצמצום שטחים פתוחים ובפגיעה בשטחי מחייה טבעיים בשל הצורך להוסיף תשתיות מתאימות.

מבחר ממצאים

- רמת המינוע של כלי רכב פרטיים בישראל עלתה מ-6.3 כלי רכב ל-1,000 תושבים בשנת 1951 ל-254.4 כלי רכב בשנת 2008.
- בין שנת 1951 לשנת 2000 עלתה רמת המינוע בישראל בשיעור ממוצע של 7.8% בשנה. מאז שנת 2000 התמתן שיעור העלייה והוא עומד על 2.3% בשנה.
- בשנת 2007 הייתה רמת המינוע בישראל נמוכה יחסית למדינות מערביות כמו יוון (427 ל-1,000), ארה"ב (451 ל-1,000) איטליה (601 ל-1,000) וצרפת (498 ל-1,000).

שיעור הוצאה למזון לפי עשירונים הכנסה



תיאור המדד

המדד מציג את אחוז ההוצאה של משק בית למזון מסך ההכנסה הכספית נטו, בכל עשירון הכנסה.

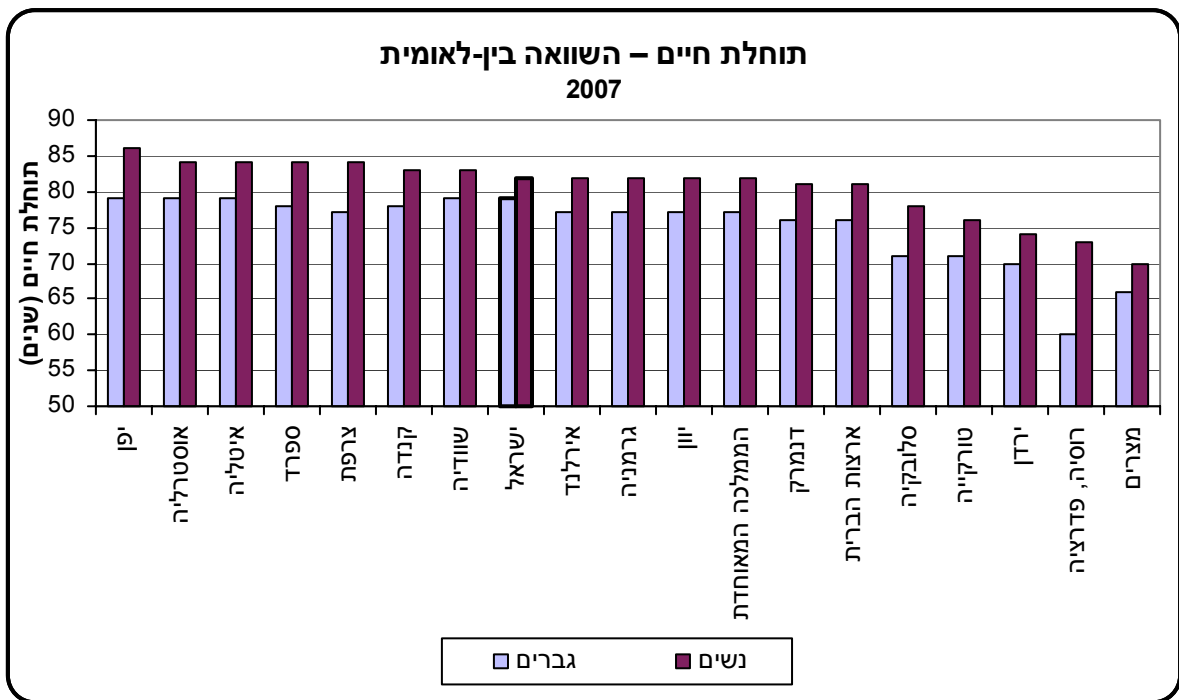
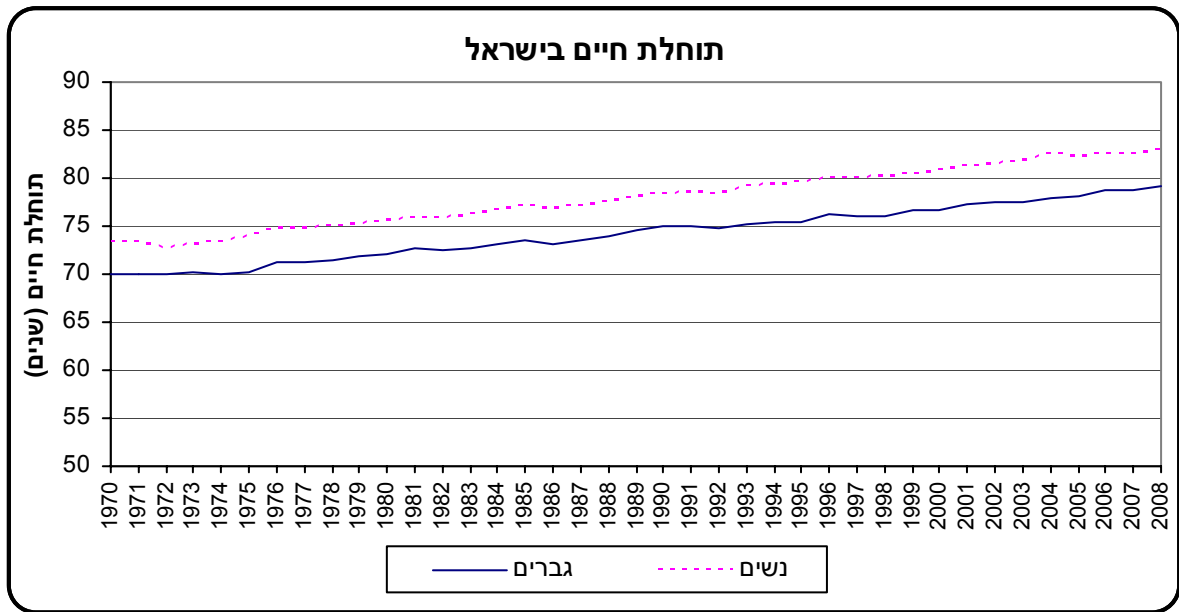
רלוונטיות לפיתוח בר קיימה

מדד זה מאפשר להצביע על הפערים בהכנסה פנויה בין קבוצות אוכלוסייה. ככל שההכנסה הפנויה לאחר ההוצאה על מזון נמוכה יותר, היכולת להשקיע בשיפור רמת החיים ולרכוש שירותים (חינוך, תרבות, בריאות ועוד) מוגבלת יותר. רמת שירותים נמוכה מונעת מהאוכלוסייה החלשה לצאת ממעגל העוני ואינה מאפשרת לה שוויון הזדמנויות בדור הנוכחי ובדורות הבאים.

מבחר ממצאים

- בשנים 1992–1993, שיעור ההוצאה למזון למשק בית בישראל היה 47% בעשירון התחתון לעומת 12% בעשירון העליון. בשנת 2008 שיעור ההוצאה למזון למשק בית בעשירון התחתון היה 49.5%, ואילו בעשירון העליון ירד שיעור ההוצאה ל-10.5%.
- שיעור ההוצאה למזון מכלל ההכנסה נטו ירד מאז 1992–1993 בכל העשירונים, למעט העשירון התחתון.
- לאחר הוצאה על מזון, ההכנסה הפנויה הממוצעת שנותרה בשנת 2008 ברשות משק בית בעשירון התחתון (4.3 נפשות בממוצע במשק בית) הייתה 1,683 ש"ח, לעומת 24,515 ש"ח בעשירון העליון (2.5 נפשות בממוצע במשק בית).

תוחלת חיים בלידה



תיאור המדד

מדד זה מציג את מספר השנים הממוצע אשר יילוד צפוי לחיות, בהנחה ששיעורי התמותה הסגוליים לגיל בשנת ההתייחסות יישארו קבועים לאורך חייו.

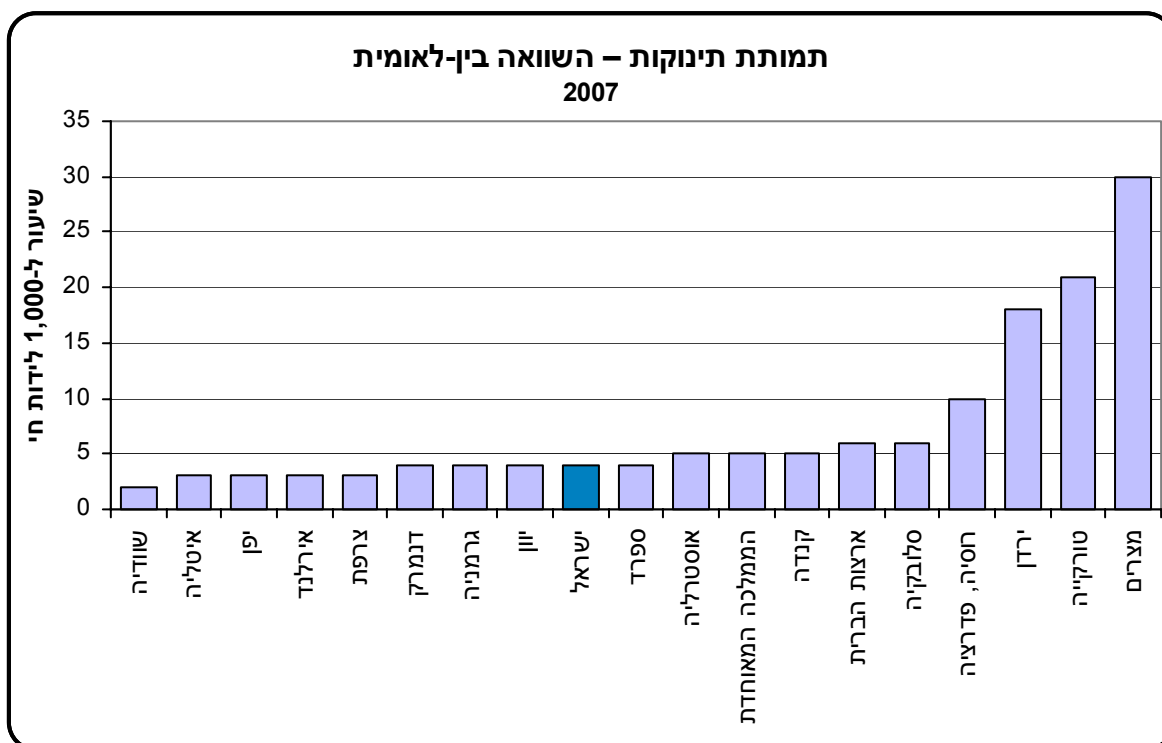
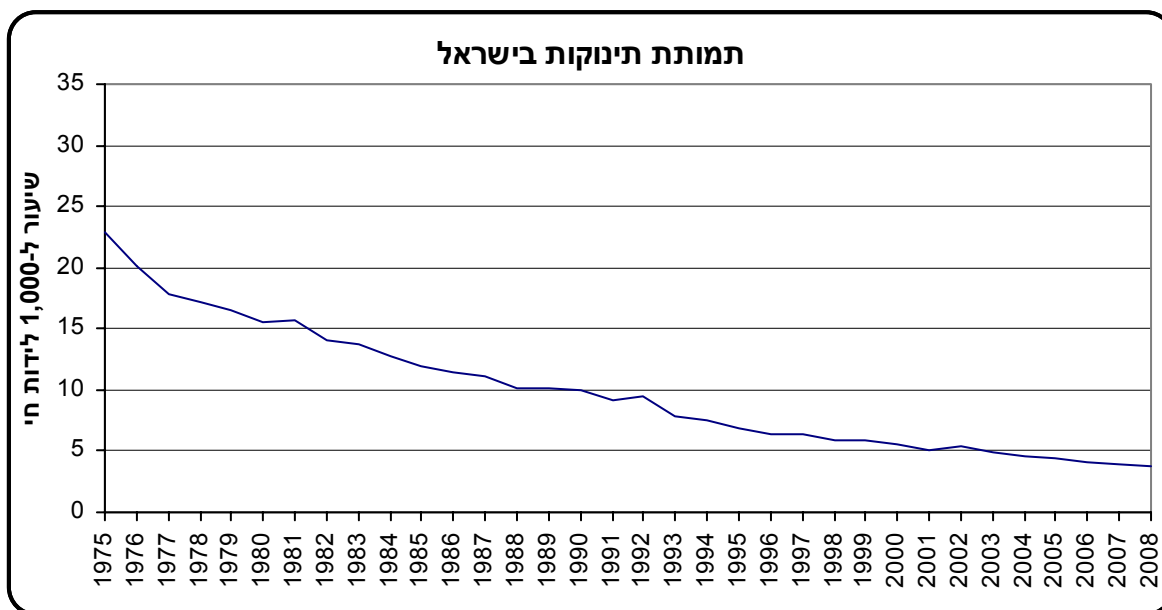
רלוונטיות לפיתוח בר קיימה

תוחלת החיים קשורה במידה רבה לתנאי הבריאות במדינה, אשר מהווים מרכיב משמעותי בפיתוח בר קיימה. תוחלת החיים יכולה להיות מושפעת מגורמים ביולוגיים, סביבתיים, חברתיים וכלכליים. עלייה בתוחלת החיים משקפת שיפור בבריאות הציבור הנובעת בין השאר משיפור בנגישות לשירותי בריאות במדינה ובאיכותם. על פי הוועידה הבין-לאומית לאוכלוסייה ולפיתוח – ICPD (International Conference on Population and Development), היעד לתוחלת חיים לשנת 2015 צריך להיות מעל 75 שנה.

מבחר ממצאים

- תוחלת החיים של נשים בישראל עלתה מ-73.4 שנים ב-1970 ל-83 שנים ב-2008.
- בתקופה המקבילה עלתה תוחלת החיים של גברים מ-70.1 שנים ל-79.1 שנים.
- בשנת 2007 תוחלת החיים בישראל היא מהגבוהות בעולם. תוחלת החיים של גברים (79 שנים) היא הגבוהה ביותר, בדומה ליפן, אוסטרליה ואיטליה. תוחלת החיים של נשים בישראל בשנת 2007 (82.5 שנים) נמוכה מעט מתוחלת החיים בכמה מדינות מפותחות כגון יפן (86 שנים), איטליה (84 שנים) וספרד (84 שנים).

תמותת תינוקות



תיאור המדד

מדד זה מציג את השכיחות היחסית של אירועי תמותת תינוקות (יילודים שטרם מלאה להם שנת חיים אחת). שיעורי תמותת תינוקות מחושבים ל-1,000 לידות חי.

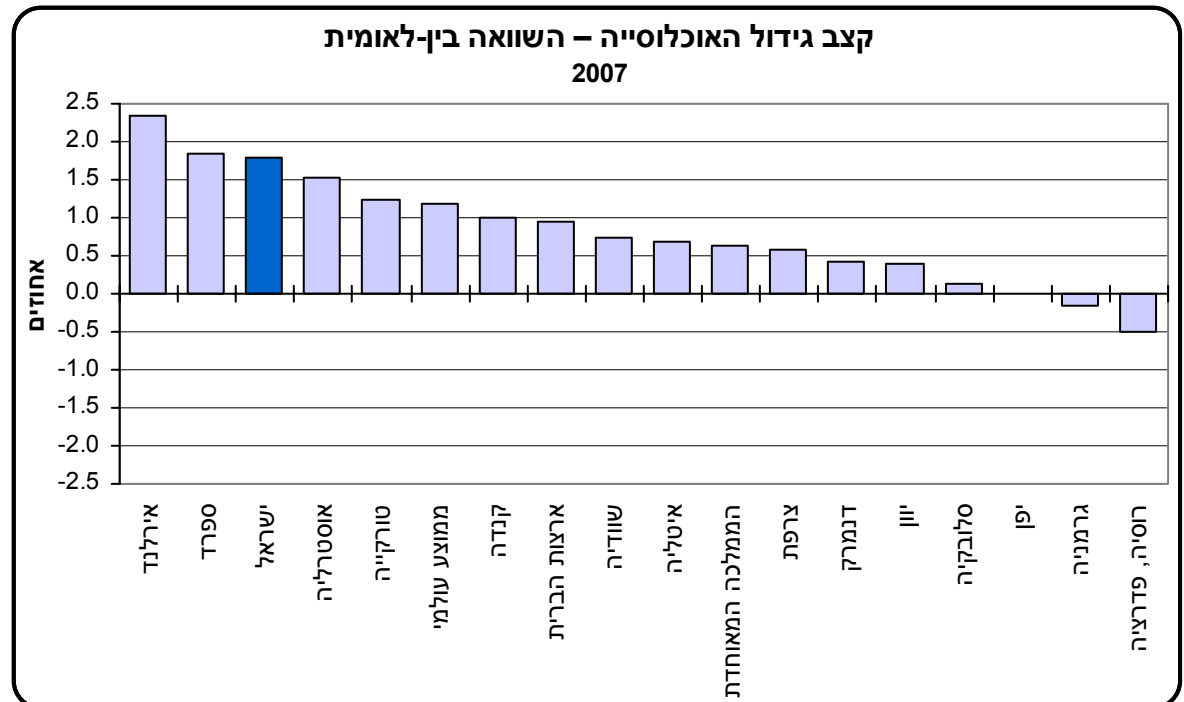
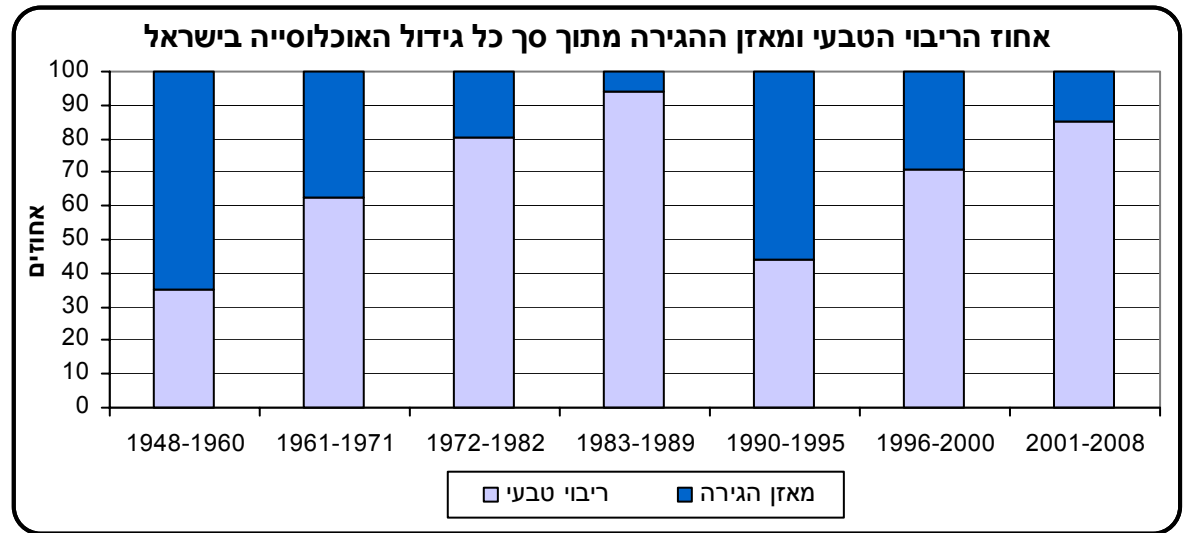
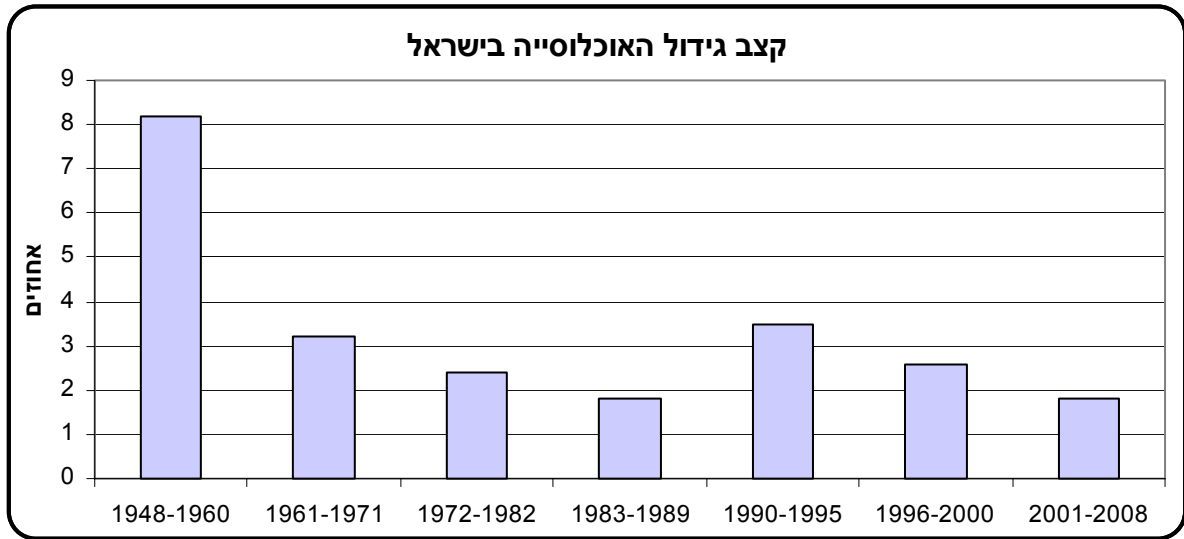
רלוונטיות לפיתוח בר קיימה

תמותת תינוקות יכולה לנבוע מגורמים ביולוגיים, סביבתיים, חברתיים (כגון השכלה) וכלכליים (כגון עוני) ומגורמים של זמינות ונגישות לשירותי בריאות ורמתם. מסיבה זו הפחתה בשיעור תמותת תינוקות מהווה את אחד היעדים החשובים של פיתוח בר קיימה.

מבחר ממצאים

- שיעור תמותת תינוקות בישראל ירד מ-22.9 ל-1,000 לידות חי ב-1975 (2,192 מקרים) ל-3.8 ל-1,000 לידות חי ב-2008 (594 מקרים).
- תמותת תינוקות בישראל היא מהנמוכות בעולם, בדומה למדינות המפותחות.

קצב גידול האוכלוסייה



תיאור המדד

המדד מציג את קצב השינוי השנתי בגודל האוכלוסייה במהלך תקופת זמן נתונה. קצב השינוי מבוטא באחוזים.

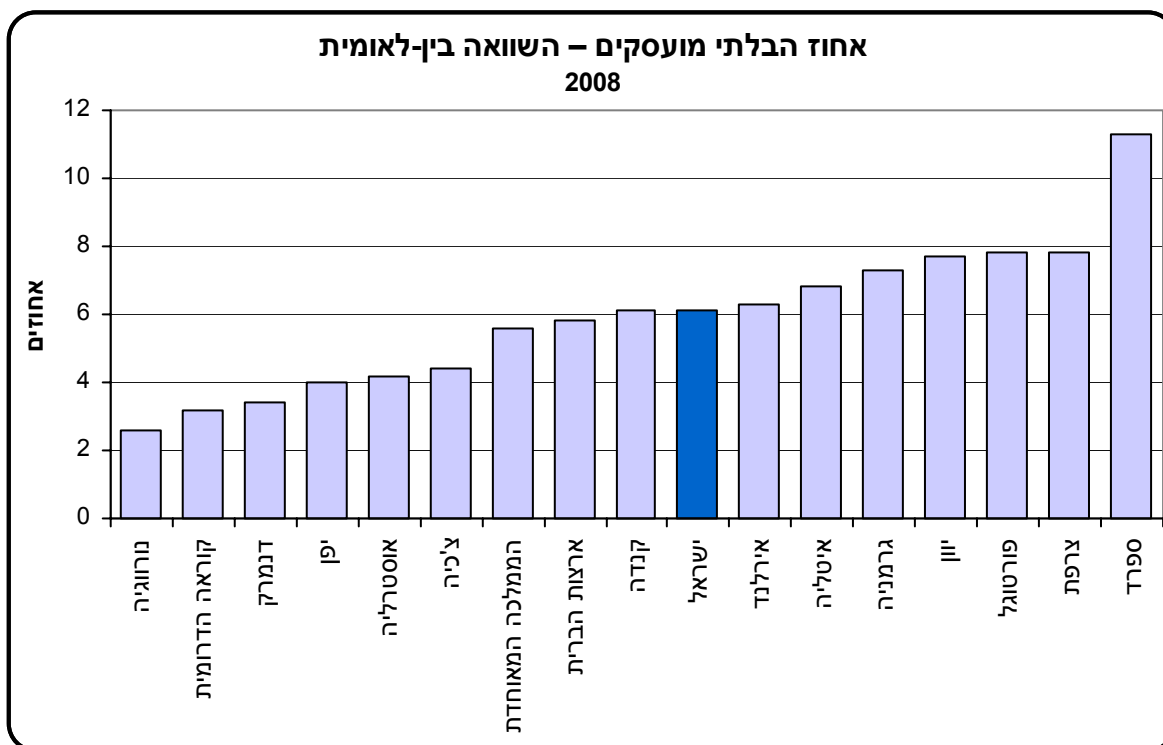
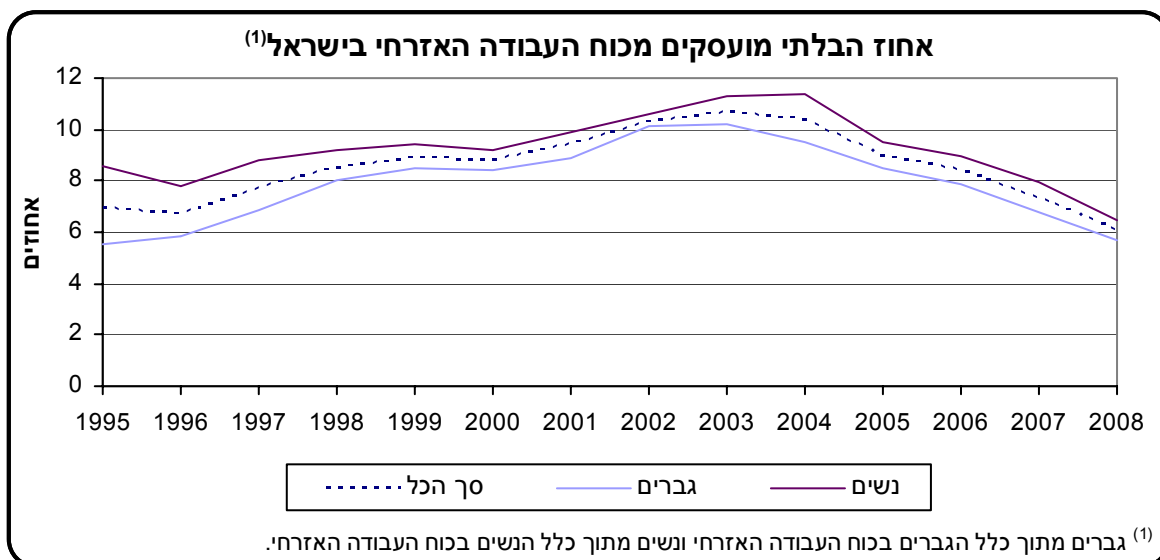
רלוונטיות לפיתוח בר קיימה

גידול האוכלוסייה נחשב למרכיב משמעותי המשפיע על קיימות לטווח ארוך. קצב גידול אוכלוסייה מהיר יכול להפעיל לחצים על יכולתה של מדינה להתמודד עם מגוון רחב של סוגיות בתחומים כלכליים, חברתיים וסביבתיים, במיוחד אם קצב הגידול המהיר מתקיים במקביל לעוני, לחוסר גישה של האוכלוסייה למשאבים או לדפוסים לא מקיימים של ייצור וצריכה. שיעור גידול האוכלוסייה מהווה מדד בסיסי לבחינת היבטים שונים של פיתוח בר קיימה ויש לנתחו במקביל לבחינת מדדים נוספים כגון תמ"ג לנפש, צריכת אנרגיה לנפש, צפיפות אוכלוסייה, תעסוקה, נגישות לתשתיות ועוד.

מבחר ממצאים

- בשנת 2008 עמד קצב גידול האוכלוסייה השנתי על 1.8%. שיעור גידול אוכלוסייה זה נשאר יציב מאז שנת 2003.
- קצב גידול האוכלוסייה בישראל בשנים 2001-2008 היה דומה לקצב הגידול בשנות התשעים של המאה הקודמת, לפני גל העלייה הגדול לישראל מבריה"מ (לשעבר).
- אחוז מאזן ההגירה מתוך סך כל גידול האוכלוסייה בשנים 2001-2008 היה 14.7%. אחוז זה נמוך יחסית לתקופות קודמות, למעט השנים 1983-1989 שבהן אחוז מאזן ההגירה מתוך סך כל גידול האוכלוסייה היה 5.9%.
- קצב גידול האוכלוסייה בישראל גבוה יחסית לרוב מדינות ה-OECD. בשנת 2007 היה קצב גידול האוכלוסייה בישראל דומה לזה שבספרד (1.8%).

אחוז הבלתי מועסקים מכוח העבודה האזרחי



תיאור המדד

מדד זה מציג את אחוז הבלתי מועסקים מתוך כוח העבודה האזרחי בשנה נתונה, וכן את חלקם של הבלתי מועסקים בכל מין.

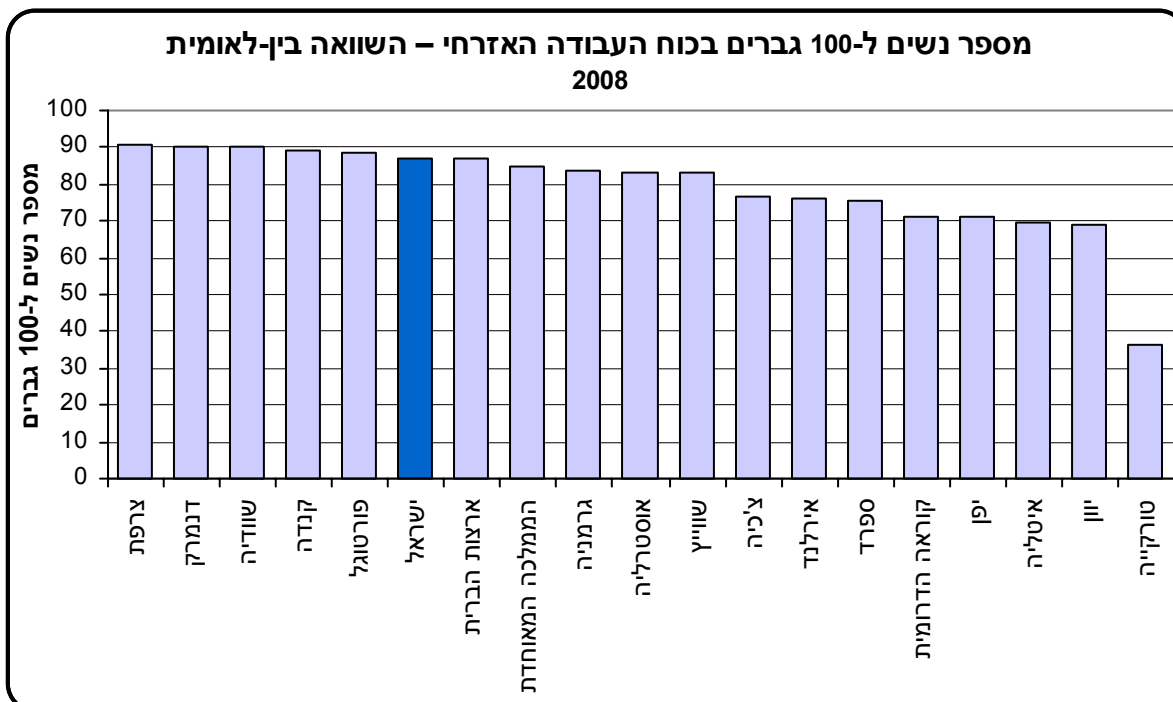
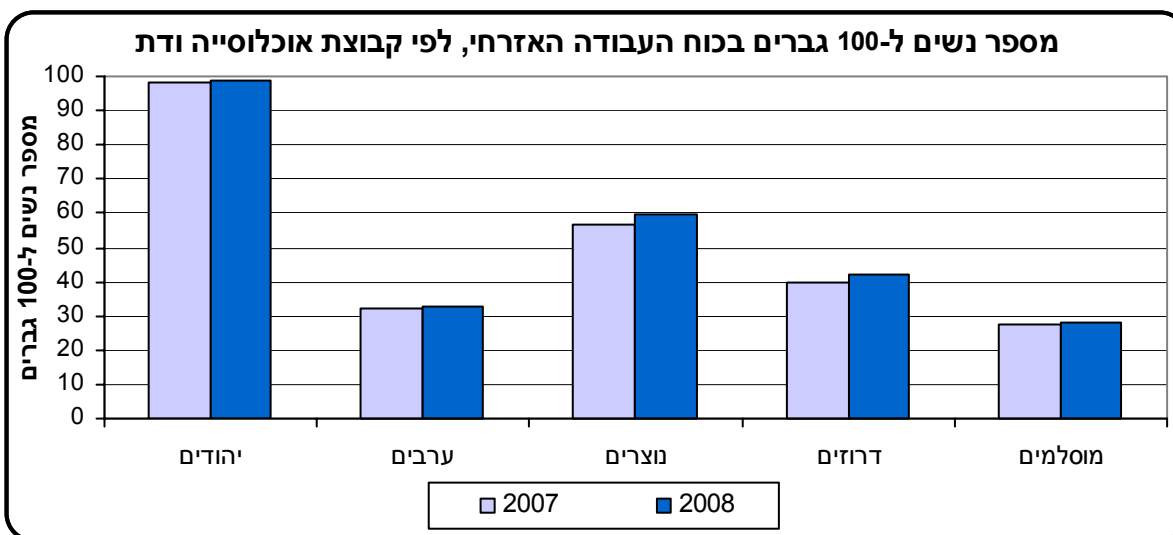
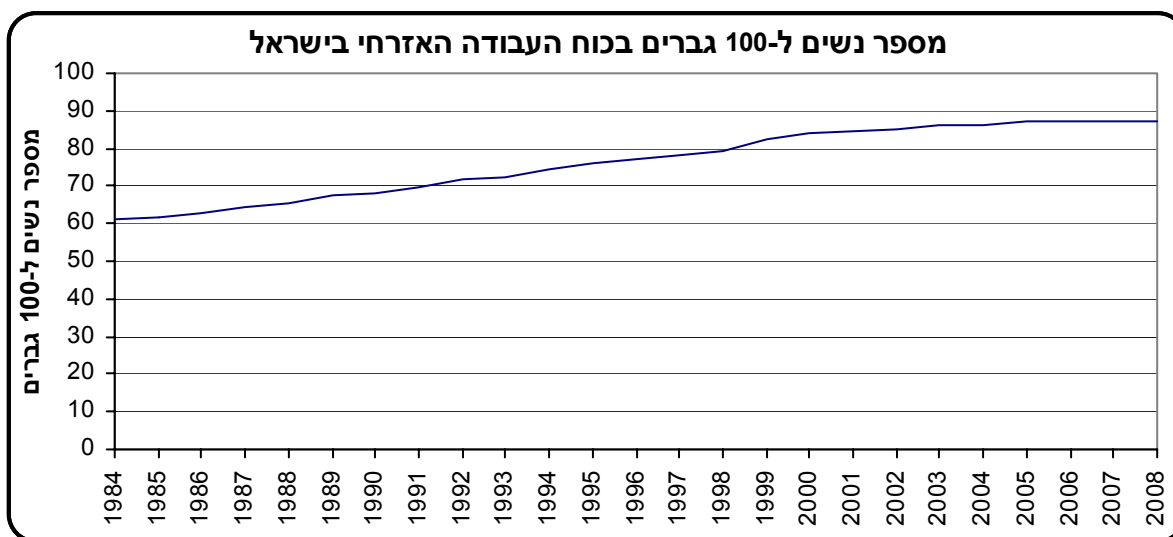
רלוונטיות לפיתוח בר קיימה

עלייה במספר הבלתי מועסקים מגבירה את הסיכון לעוני ולהדרה חברתית במדינה. אחוז גבוה של בלתי מועסקים יכול לשקף מצב של חוסר יציבות, מכיוון שתעסוקה עבור מרבית האוכלוסייה היא המקור העיקרי להכנסה והאמצעי העיקרי להתמודדות עם עוני. עם זאת, במקרים רבים תעסוקה בלבד אינה מבטיחה יציאה ממעגל העוני, ולכן ניתוח מדד זה דורש בחינה של מדדים כלכליים וחברתיים נוספים כגון הוצאה למזון, מדדי חינוך, נגישות לשירותים ועוד. היעדים של פיתוח בר קיימה מדגישים חתירה לשוויון ולתעסוקה מלאה של כל האוכלוסייה, במיוחד בקרב קבוצות אוכלוסייה פגיעות יותר (לדוגמה, מצב התעסוקה של נשים לעומת זה של גברים). יעדים אלו יושגו באמצעות התאמת העובדים לדרישות המשק, יצירת איזונים בין גמישות לביטחון בעבודה ויצירת תמריצים עבור האוכלוסייה לחיפוש ולמציאת עבודה.

מבחר ממצאים

- אחוז הבלתי מועסקים בישראל בשנת 2008 היה 6.1%. זהו אחוז הבלתי מועסקים הנמוך ביותר בישראל מאז שנת 1987.
- אחוז הגברים הבלתי מועסקים בשנת 2008 היה 5.7% מתוך כלל הגברים בכוח העבודה ואילו אחוז הנשים הבלתי מועסקות בשנה זו היה 6.5% מתוך כלל הנשים בכוח העבודה.
- אחוז הבלתי מועסקים בישראל בשנת 2008 דומה לזה שבמדינות מפותחות כגון קנדה, אירלנד וארצות הברית.

מספר נשים ל-100 גברים בכוח העבודה האזרחי



תיאור המדד

המדד מציג את מספר הנשים ל-100 גברים בכוח העבודה האזרחי, הכולל את אוכלוסיית המועסקים והבלתי מועסקים. המדד מתאר את היחס בין גברים לנשים בכוח העבודה במדינה.

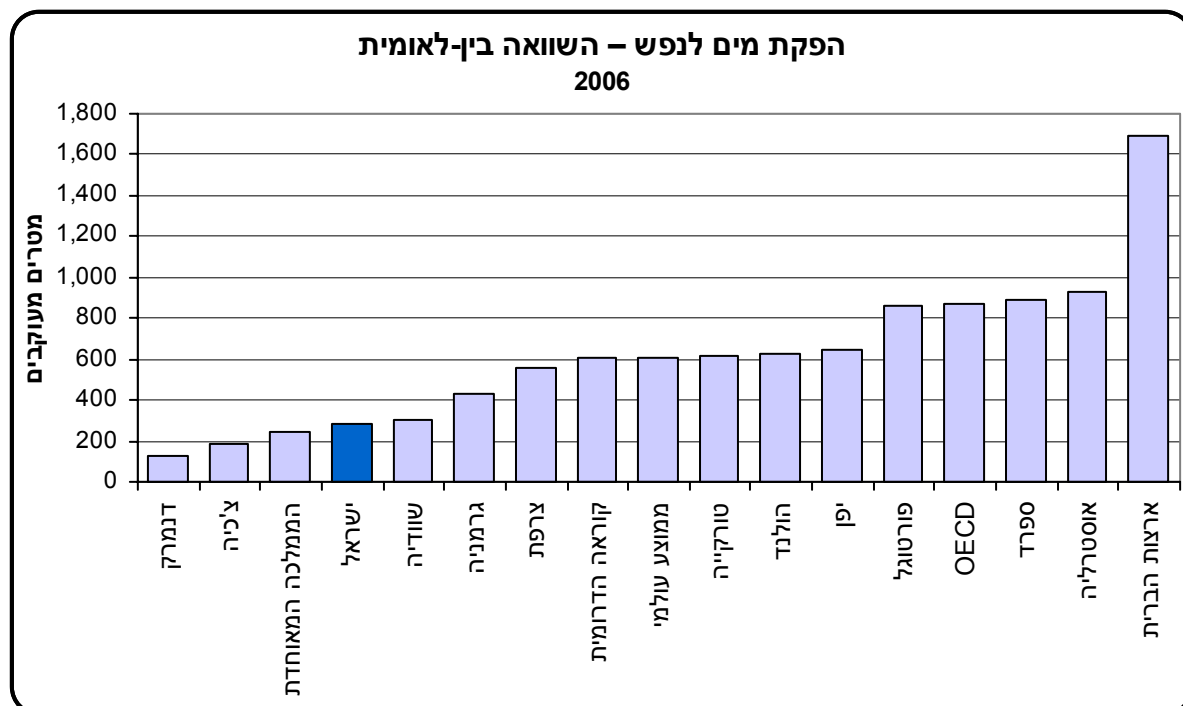
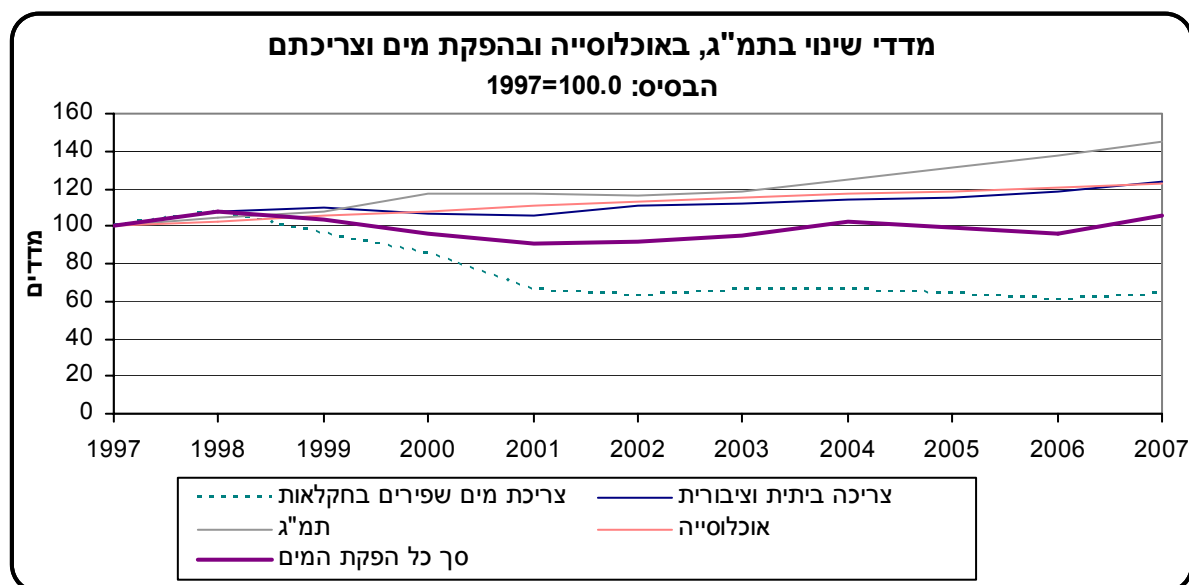
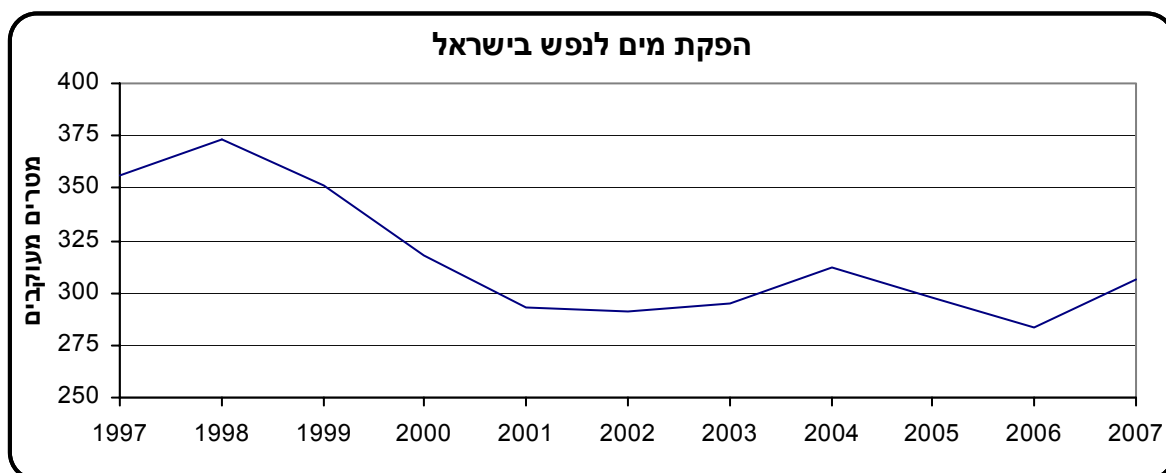
רלוונטיות לפיתוח בר קיימה

למדד זה משמעות רבה מבחינת השגת יעדי שוויון פנים-דורי ובין-דורי. יחס נמוך בין נשים לגברים בכוח העבודה עשוי להעיד על גישה פחותה לחינוך ברמות השונות וחוסר שוויון בהזדמנויות תעסוקה הנובע ממאפייניה התרבותיים והחברתיים של המדינה (כדוגמת מקומן של הנשים במגזר היהודי החרדי ובחברה הערבית המוסלמית בישראל). המדד מלמד עד כמה שוק העבודה פתוח בפני נשים ועד כמה הן יכולות להשתלב בפעילות הכלכלית במדינה. קידום שוויון בין המינים בשוק העבודה מהווה יעד חשוב מאוד מבחינת פיתוח בר קיימה ובמרכזו החתירה לשוויון הזדמנויות בחינוך ובכישורים הנדרשים על מנת שגברים יוכלו להשתלב באופן מלא בשוק העבודה וכך גם לתרום לצמיחתה הכלכלית של המדינה.

מבחר ממצאים

- היחס בין נשים לגברים בכוח העבודה האזרחי עלה מ-32.5 נשים ל-100 גברים בשנת 1955 ל-87.2 נשים ל-100 גברים בשנת 2008. מאז שנת 2005 היחס בין נשים לגברים בכוח העבודה נשאר יציב.
- בשנת 2008 היחס בין נשים לגברים באוכלוסייה היהודית עמד על 98.8 נשים ל-100 גברים. לעומת זאת באוכלוסייה הערבית היחס בין נשים לגברים היה 33.0 נשים ל-100 גברים. בקרב הערבים הנוצרים היחס היה 59.7 נשים ל-100 גברים ובקרב הערבים המוסלמים היחס היה 28.0 נשים ל-100 גברים.
- היחס בין נשים לגברים בכוח העבודה האזרחי בישראל גבוה יחסית לרוב המדינות החברות ב-OECD והוא דומה לזה שבמדינות המפותחות באירופה ובצפון אמריקה.

הפקת מים לנפש



תיאור המדד

המדד מציג את מידת ועצמת השימוש במקורות מים שפירים בהתבסס על נתוני הפקת מים לנפש ונתוני צריכת מים לפי ייעוד.

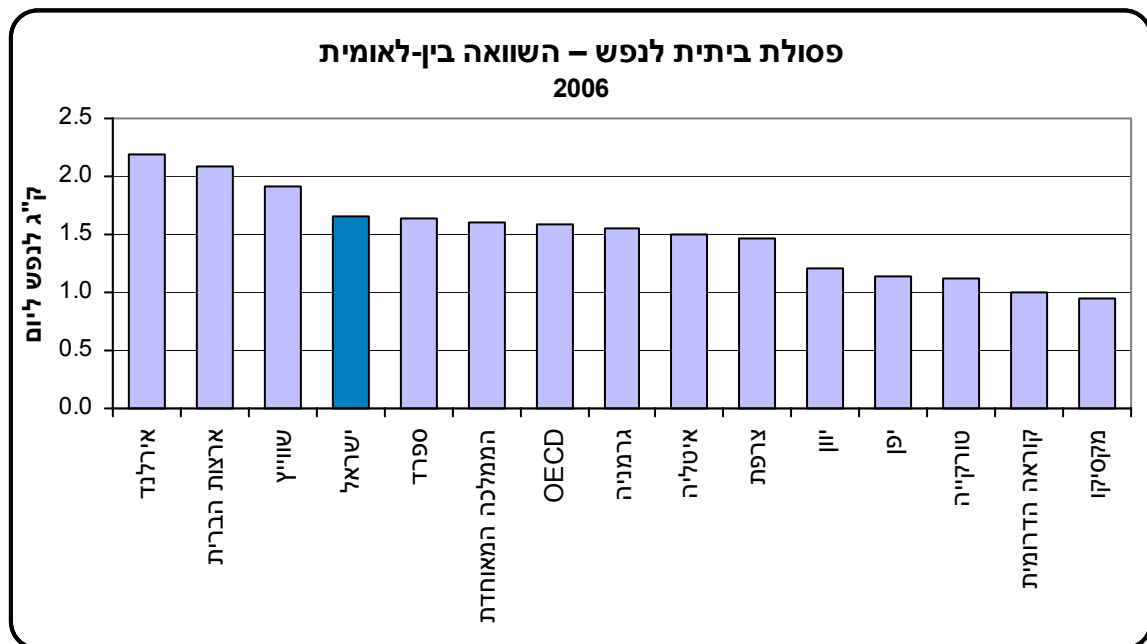
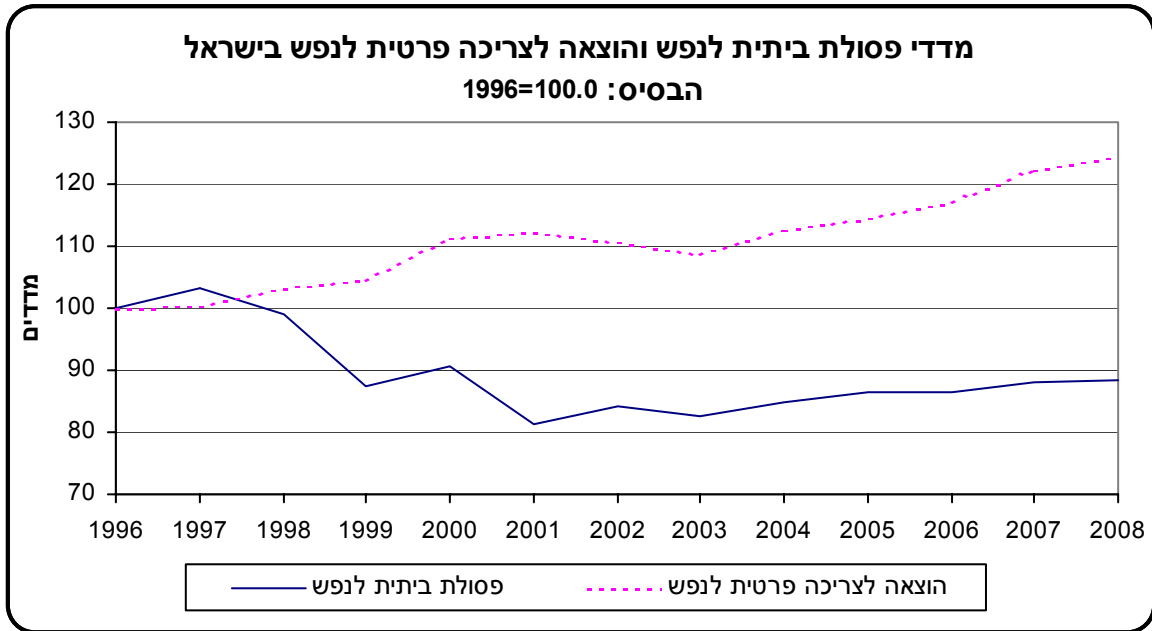
רלוונטיות לפיתוח בר קיימה

למקורות המים השפירים חשיבות סביבתית וכלכלית רבה. הפקת מים שפירים מפעילה לחצים כבדים על מקורות המים ויש לה השלכות ניכרות על כמות מקורות המים ועל איכותם. ניהול לא מקיים של מקורות המים יכול לגרום לזרימה מועטה בנחלים, מחסור במים, המלחה של מים שפירים, בעיות בריאות, מדבור, ירידה בייצור מזון ועוד. היעד העיקרי של פיתוח בר קיימה הוא למנוע ניצול יתר של מקורות המים כדי למנוע פגיעה בלתי הפיכה בהם. הפעולות להשגת יעד זה הן בעיקר הפחתת אבדן מים בהולכה, שימוש בטכנולוגיות יעילות יותר, הגברת מחזור המים ושימוש בשיטות ניהול אינטגרטיביות במקורות המים.

מבחר ממצאים

- בשנים 1997–2007 ירדה הפקת המים לנפש ב-14%, מ-356 מטרים מעוקבים ל-306 מטרים מעוקבים. בשנת 2006 עמדה הפקת המים לנפש על 283 מטרים מעוקבים.
- מאז 1997 עלתה סך כל הפקת המים ב-6%, הצריכה הביתית עלתה בכ-23% ואילו הצריכה לחקלאות, המהווה כ-60% מסך כל הצריכה, ירדה בכ-35%. הירידה בצריכה של מים שפירים לחקלאות נובעת בעיקר מהגברת השימוש במי קולחין בחקלאות והיא שמשפיעה על הירידה בהפקת מים לנפש בישראל מאז 1997.
- הפקת המים לנפש בישראל נמוכה ביחס למדינות מערביות מפותחות. ממוצע הפקת המים לנפש במדינות ה-OECD (870 מטרים מעוקבים) היה גבוה פי שלושה ממוצע הפקת המים לנפש בישראל בשנת 2006.

פסולת ביתית לנפש



תיאור המדד

המדד מציג את נתוני כמות הפסולת הביתית המופקת לנפש ליום. הצגת הנתונים לנפש ליום מאפשרת השוואה לצריכה פרטית לנפש והשוואה למדינות אחרות. השוואה להוצאה לצריכה פרטית מאפשרת לבחון אם חל תהליך של ניתוק הקשר בין צמיחה כלכלית לייצור פסולת.

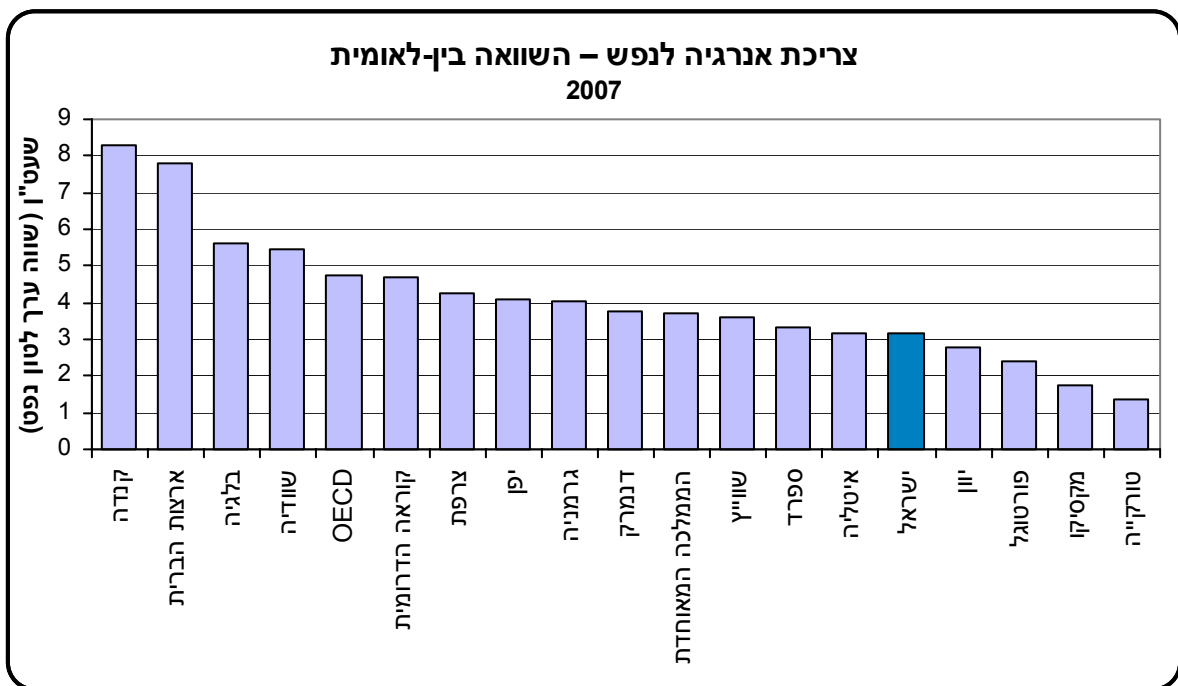
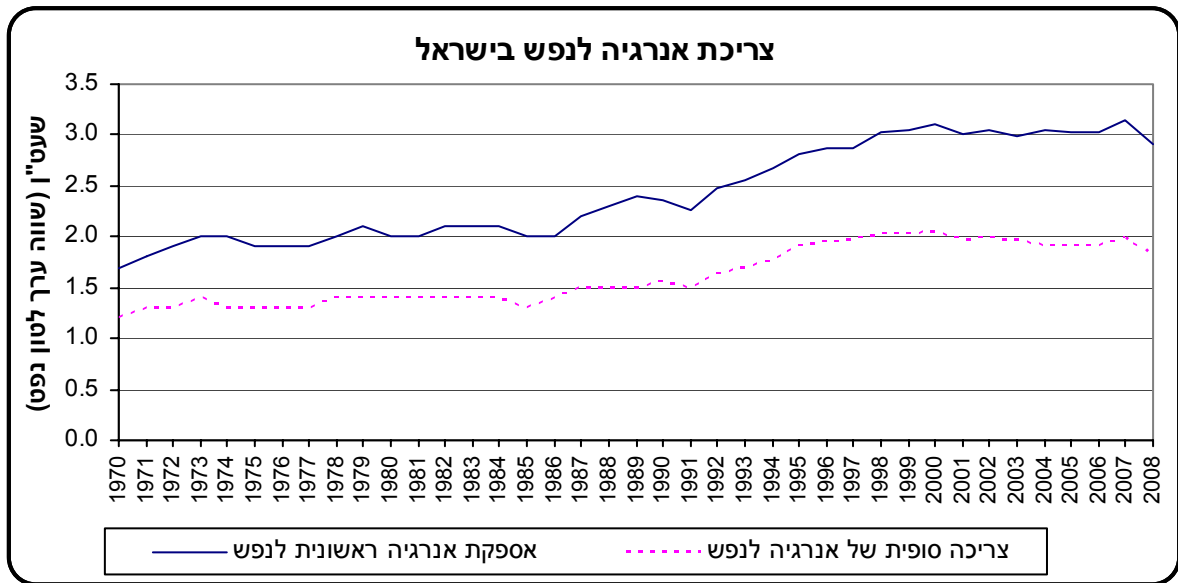
רלוונטיות לפיתוח בר קיימה

שימוש מושכל ויעיל במשאבים טבעיים מהווה רכיב חשוב בפיתוח בר קיימה. פסולת מייצגת אבדן משמעותי של משאבים מבחינה חומרית ומבחינת אנרגיה. אופן הטיפול בפסולת וסילוקה יכולים לגרום לזיהום סביבתי ולסיכונים בריאותיים לאוכלוסייה. ייצור פסולת קשור לפעילות הכלכלית במדינה, כיוון שהוא משקף דפוסי ייצור וצריכה; ככל שהמדינה מפותחת יותר, כך היא נוטה לייצר פסולת רבה יותר. ירידה בכמות הפסולת המיוצרת יכולה להוות אינדיקציה לתהליכים של הגברת מחזור והפחתת ייצור פסולת בקרב האוכלוסייה.

מבחר ממצאים

- כמות הפסולת המיוצרת בישראל עלתה מ-3.94 מיליון טונות בשנת 1996 ל-4.45 מיליון טונות בשנת 2008.
- כמות הפסולת לנפש ליום ירדה מ-1.91 ק"ג בשנת 1996 ל-1.55 ק"ג בשנת 2001, ומאז עלתה והגיעה ל-1.69 ק"ג בשנת 2008.
- בשנים 1996 עד 2008 ירדה כמות הפסולת לנפש ליום ב-11.5%, לעומת עלייה של 24.5% בהוצאה לצריכה פרטית לנפש. עם זאת, מאז 2001 עלתה ההוצאה לצריכה פרטית לנפש ב-11% במקביל לעלייה של 8% בכמות הפסולת לנפש.
- ההשוואה הבין-לאומית מראה שבשנת 2006 נותרה כמות הפסולת לנפש ליום בישראל ללא שינוי בהשוואה לשנת 2005 (1.65 ק"ג) והייתה גבוהה יחסית לזו שברוב מדינות ה-OECD. כמות הפסולת לנפש ליום בישראל בשנת 2006 הייתה דומה לכמות הפסולת לנפש ליום בספרד, שבה נרשמה ירידה מ-1.78 ק"ג בשנת 2005 ל-1.64 ק"ג בשנת 2006.

צריכת אנרגיה לנפש



תיאור המדד

מדד זה מציג את כמות האנרגיה המופקת מדלקים מסוגים שונים, הנצרכת לנפש בשנה. מדד זה בשילוב מדדים נוספים (כגון תמ"ג לנפש), מסייע באפיון דפוסי הצריכה במדינה לאורך השנים.

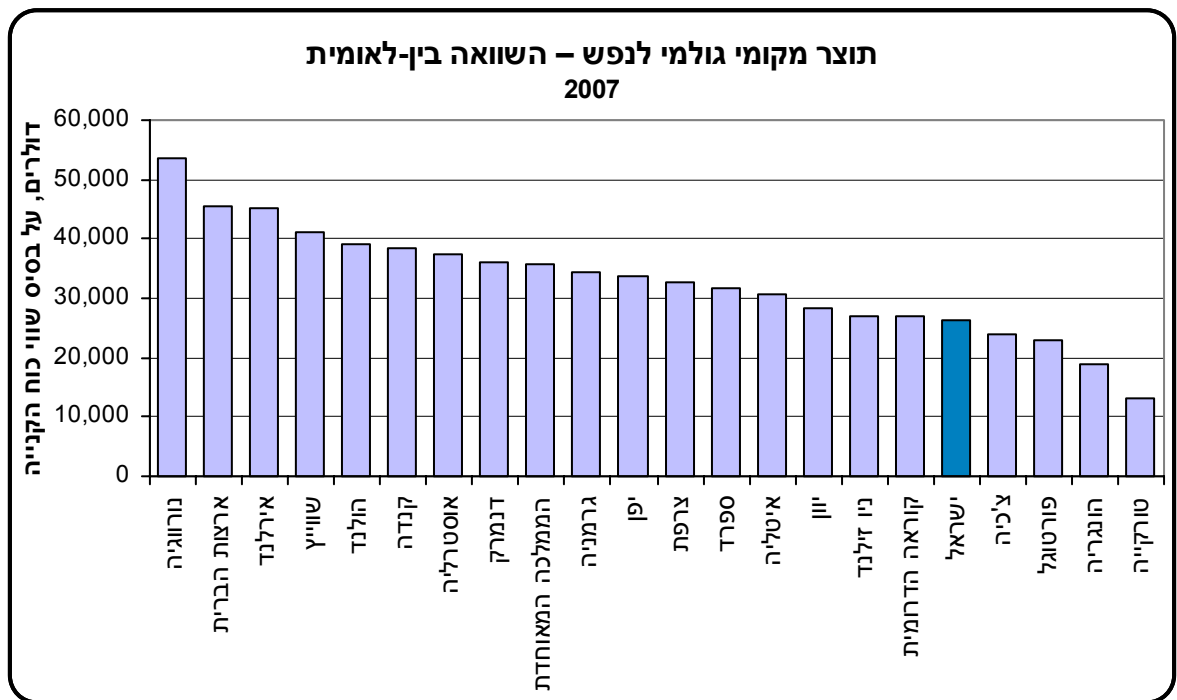
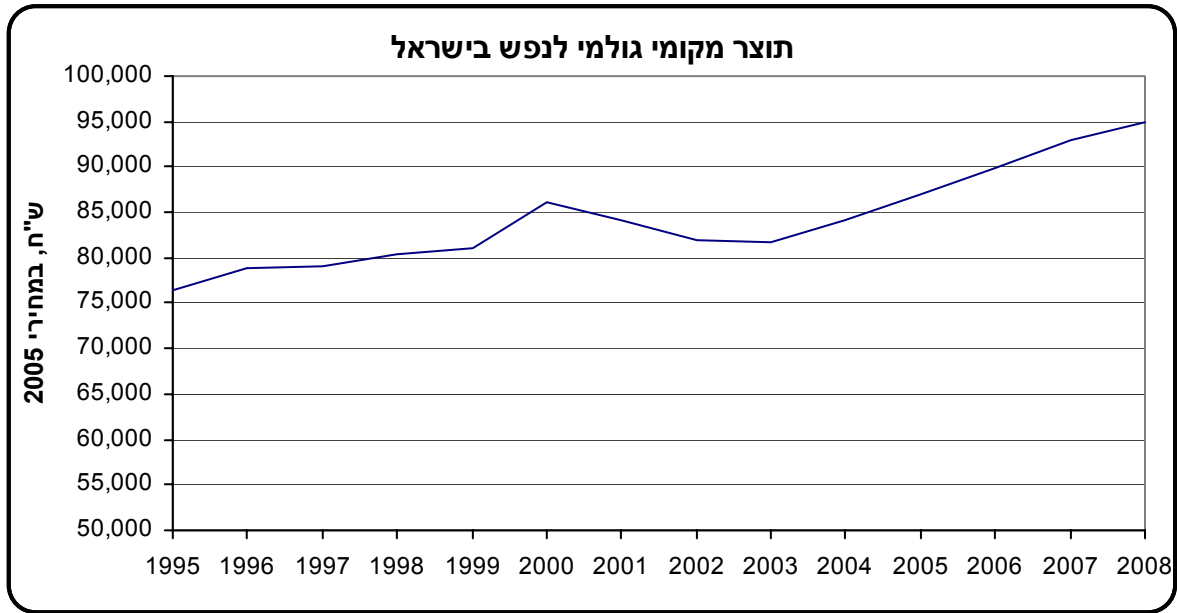
רלוונטיות לפיתוח בר קיימה

צריכת אנרגיה נחשבת באופן מסורתי ככוח מניע לצמיחה כלכלית. עם זאת, לייצור גובר של אנרגיה המבוססת על דלקים לא מתחדשים (נפט, פחם וגז) יש השלכות משמעותיות ביותר על הסביבה, במיוחד מבחינת זיהום האוויר ודילול משאבי הטבע של כדור הארץ. רובה המוחלט של האנרגיה הנצרכת בישראל מבוסס על מקורות לא מתחדשים. אחד האתגרים הגדולים של פיתוח בר קיימה הוא להבטיח שהפיתוח לא ילווה בפגיעה במשאבים. לכן מדד זה מהווה רכיב בהערכת יכולת המדינה לנתק את התלות בין צריכת האנרגיה המתכלה לבין הפיתוח הכלכלי הנדרש.

מבחר ממצאים

- בשנות התשעים נרשמה עלייה בצריכת אנרגיה לנפש בישראל, מ-2.3 שעת"ן בשנת 1991 ל-3.1 שעת"ן בשנת 2000.
- משנת 2000 ועד שנת 2007 נשארה צריכת האנרגיה לנפש בישראל יציבה (3.15 שעת"ן בשנת 2007).
- בשנת 2008 נרשמה ירידה של 7.5% בצריכת האנרגיה לנפש בהשוואה לשנת 2007 והיא עמדה על 2.91 שעת"ן. ירידה זו נרשמת במקביל לעלייה של 2.2% בתמ"ג לנפש בשנת 2008 (ראו מדד תמ"ג לנפש להלן). זוהי הרמה הנמוכה ביותר של צריכת אנרגיה לנפש מאז שנת 1998.
- בשנת 2007 הייתה צריכת האנרגיה לנפש בישראל נמוכה יחסית לזו שברוב מדינות ה-OECD ודומה לזו שבמדינות אירופיות ים תיכוניות כגון איטליה וספרד.

תוצר מקומי גולמי לנפש



תיאור המדד

מדד זה הוא אחד המדדים הכלכליים הבסיסיים. הוא מציג את סך כל התוצר הכלכלי במדינה ביחס לגודל האוכלוסייה. המדד משקף את השינוי ברווחה הכלכלית של כלל האוכלוסייה.

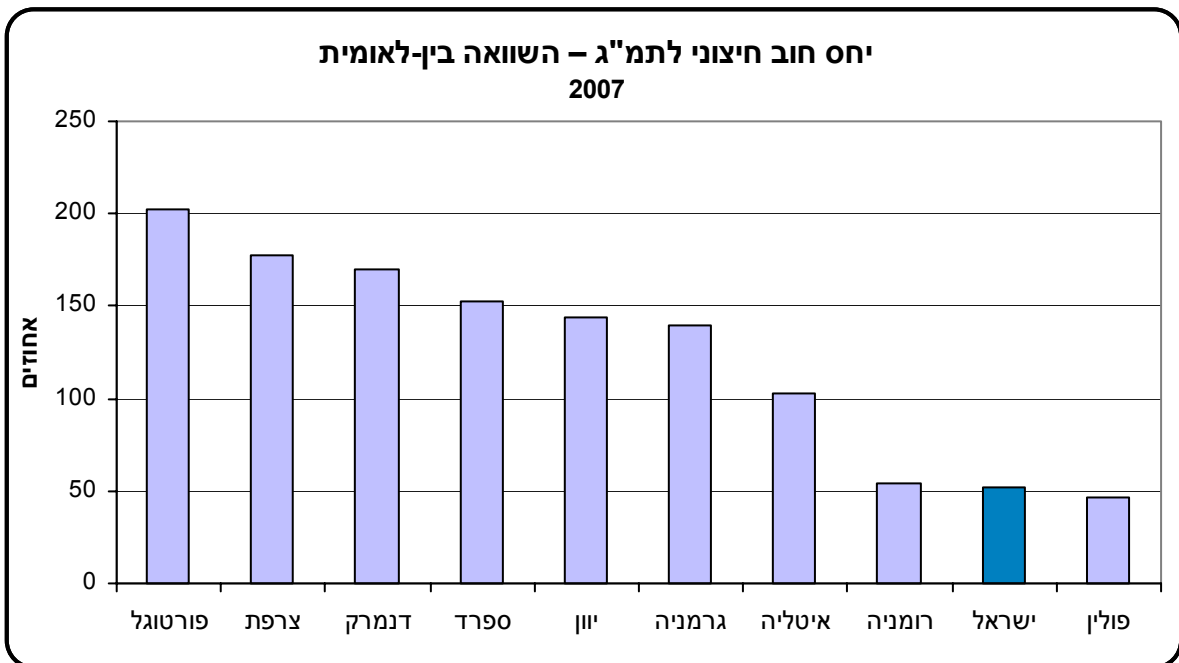
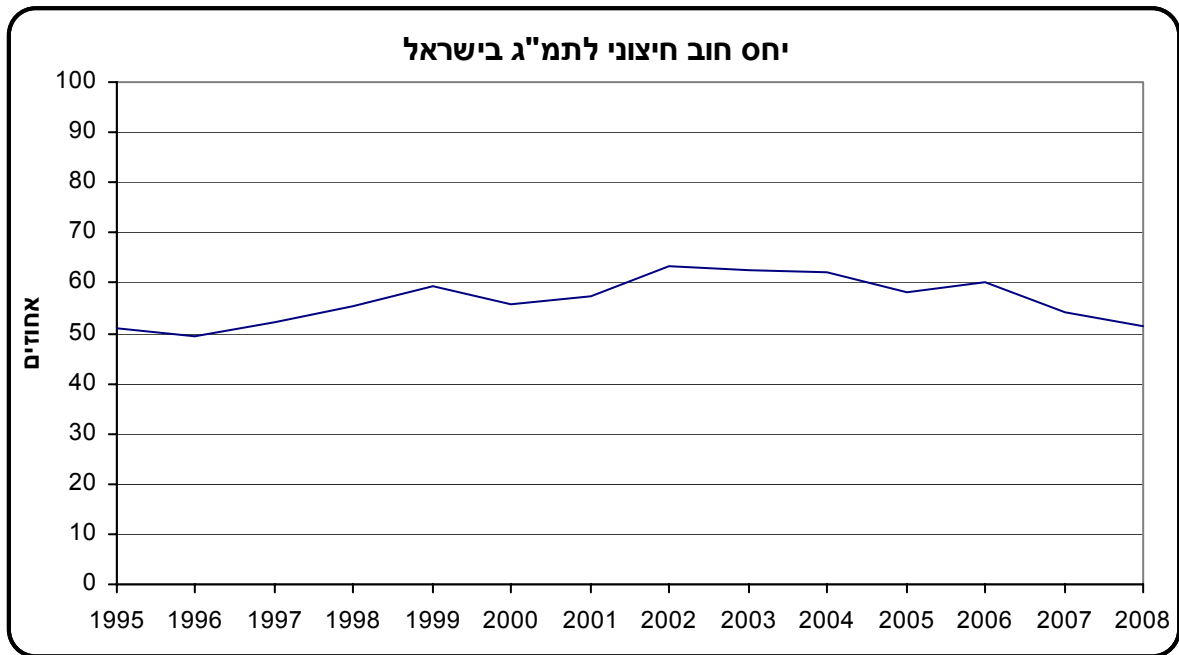
רלוונטיות לפיתוח בר קיימה

עלייה בייצור טובין ושירותים מהווה מדד בסיסי לתיאור מצבה הכלכלי של מדינה. הצגת נתוני התוצר המקומי הגולמי לנפש מראה באיזו מידה סך כל הייצור במדינה יכול להיות מחולק לכלל האוכלוסייה. עלייה בתמ"ג לנפש מצביעה על גידול ההכנסה לנפש באוכלוסייה. כמדד מורכב הוא מהווה בפני עצמו מדד ממצה לפיתוח כלכלי. מדד זה אינו מהווה מדד ישיר לפיתוח בר קיימה, אך יש לו חשיבות רבה במדידת ההיבטים הכלכליים של פיתוח בר קיימה.

מבחר ממצאים

- מאז 1995 שיעור גידול התמ"ג לנפש בישראל הוא 1.7% בממוצע בשנה.
- בשנת 2008, התמ"ג לנפש בישראל היה 94,960 ש"ח במחירי 2005.
- התמ"ג לנפש בישראל נמוך מרוב המדינות המפותחות החברות ב-OECD, והוא דומה לזה שבניו זילנד ובקוראה הדרומית.

יחס חוב חיצוני לתמ"ג



תיאור המדד

מדד זה מציג את היחס שבין סך כל החוב החיצוני לתוצר המקומי הגולמי במדינה.

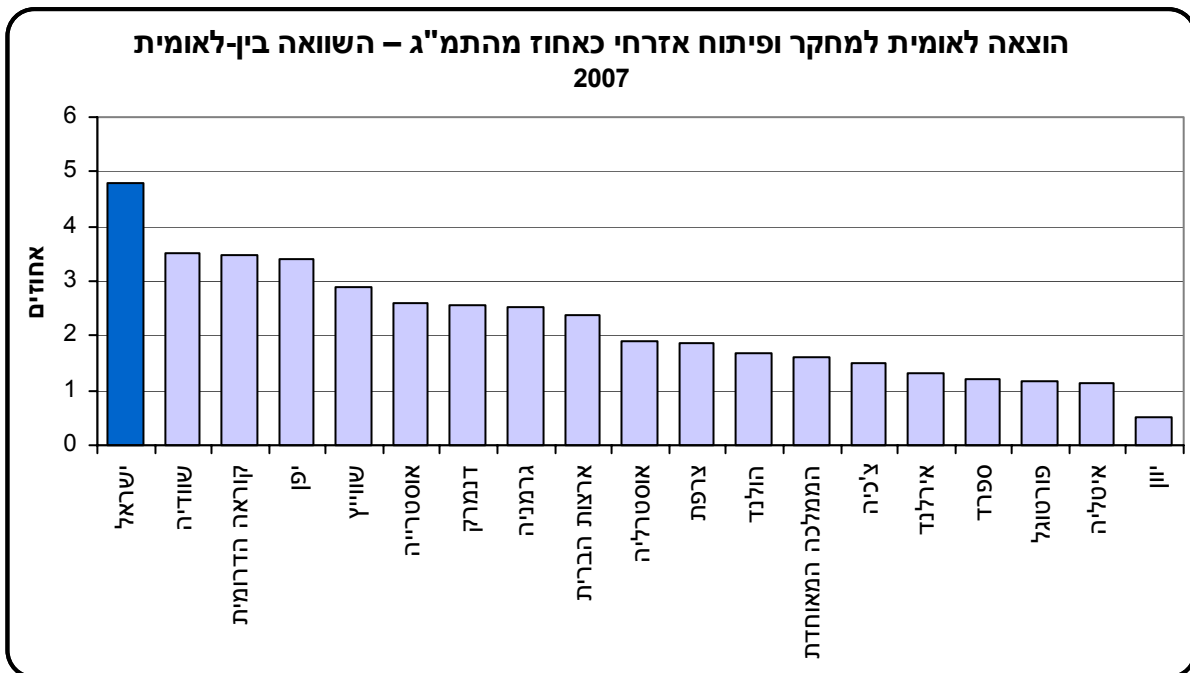
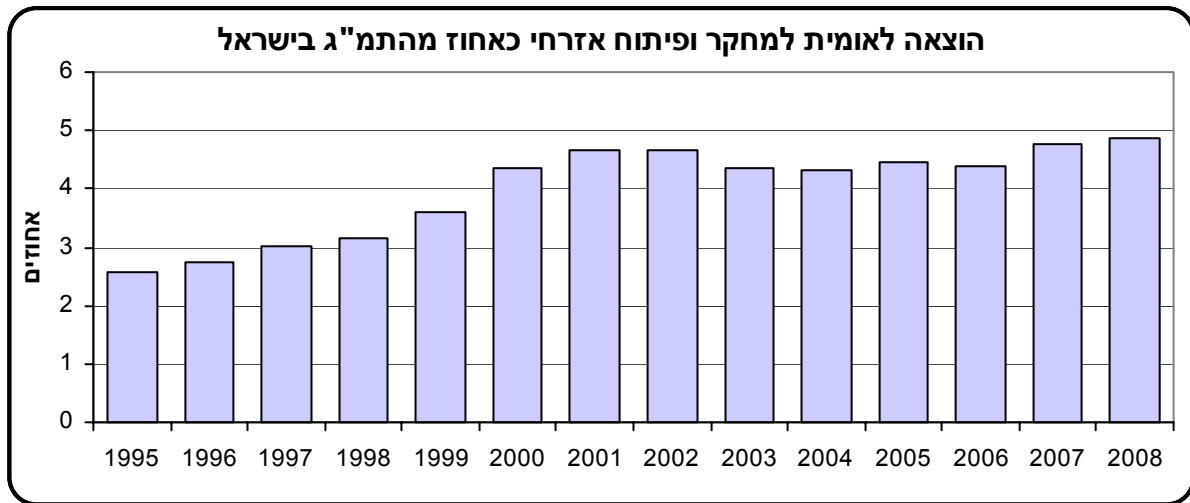
רלוונטיות לפיתוח בר קיימה

מדד זה בודק את רמת החוב של מדינה ביחס לתוצר שלה, ובכך מאפשר להעריך באיזו מידה הלוואות שנלקחו בהווה יכולות להוות נטל על הדורות הבאים. המדד מסייע להעריך את מידת העצמאות הכלכלית של המדינה. ככל שהיחס בין החוב החיצוני לתמ"ג הוא גבוה יותר, כך גדל חלקו של התמ"ג המיועד לטיפול בהחזרים השוטפים לצורך כיסוי החוב. כתוצאה מכך יכולה להתרחש פגיעה ביכולת הפיתוח השוטף של המשק וביכולת הפיתוח בעתיד. חשוב לציין שמדד זה לבדו אינו יכול לספק תמונה מלאה על מצב החוב של מדינה ויש לנתחו בזהירות.

מבחר ממצאים

- משנות השישים עד אמצע שנות השמונים של המאה ה-20 עלה בהתמדה משקלו של החוב החיצוני של ישראל ביחס לתוצר, מ-10% ל-50%.
- מאמצע שנות השמונים ועד אמצע שנות התשעים נותר משקלו של החוב החיצוני ביחס לתוצר יציב.
- מ-1996 עד 1999 עלה היחס מ-50% ל-60%, הגיע לשיא של 64% מהתוצר בשנת 2002 ומאז החל בירידה.
- בשנת 2008 היווה החוב החיצוני של ישראל 51.5% מהתמ"ג.
- בשנת 2007, היחס בין החוב החיצוני לתמ"ג בישראל היה נמוך מאוד יחסית למדינות אירופיות ים תיכוניות והוא דמה יותר לזה שבמדינות מזרח אירופיות כגון רומניה ופולין.

הוצאה לאומית למחקר ופיתוח אזרחי כאחוז מהתמ"ג



תיאור המדד

מדד זה מציג את אחוז ההוצאה למחקר ופיתוח (מו"פ) אזרחי, מתוך התוצר המקומי הגולמי (תמ"ג) במדינה. המדד משקף את היקף המקורות במשק המופנה למו"פ אזרחי.

רלוונטיות לפיתוח בר קיימה

מימון הולם למו"פ התואם לצמיחה הכלכלית ולהכנסה הלאומית במדינה הוא חיוני להשגת יעדי פיתוח בר קיימה. המטרה של מו"פ היא להרחיב את מאגר הידע ולהשתמש בידע זה לפיתוח יישומים חדשים בתחומים שונים. מחקרים המשפרים את ההבנה בנושאים כמו שינויי האקלים, ניהול וצריכת משאבים מתכלים, מגמות דמוגרפיות וזקיקים סביבתיים יכולים לסייע בקידום שינויים הנדרשים להתנהלות החברה על פי עקרונות של פיתוח בר קיימה. מו"פ חיוני גם לזיהוי מגמות הסותרות פיתוח בר קיימה ומאפשר להציע כיצד יש להתמודד מולן.

מבחר ממצאים

- חלקה של ההוצאה הלאומית למו"פ אזרחי בתמ"ג עלה מ-2.6% בשנת 1995 ל-4.9% בשנת 2008.
- יצוין כי חלק ניכר מהמו"פ מבוצע בחברות רב-לאומיות ומיועד לשימוש בחו"ל. מתוך המו"פ המתבצע בארץ, חלק נמכר לחו"ל ורק היתר משמש את המפעלים המקומיים.
- בשנת 2007 עמד אחוז ההוצאה למו"פ אזרחי מהתמ"ג בישראל על 4.8% והיה הגבוה ביותר מכל מדינות ה-OECD, וכן גבוה מהיעד שהציב האיחוד האירופי לשנת 2010 – 3% מהתמ"ג.

Copyright © 2010 The State of Israel

ISSN 1565-897X



SUSTAINABLE DEVELOPMENT INDICATORS IN ISRAEL 2008

PUBLICTAION No. 1406
www.cbs.gov.il

JERUSALEM, JULY 2010